

ALMA MATER

EUROPAEA

ECM

SAMOEVALVACIJSKO POROČILO
ZA ŠTUDIJSKO LETO 2014 – 2015

Maribor, 2016

Posamezne dele poročila so pripravili naslednji sodelavci Alma Mater Europaea – ECM:

Mag. Barbara Toplak Perovič, glavni tajnik

Mag. Tomaž Klojčnik, svetovalec za izobraževanje in tehnologijo

Dijana Štiglic, mag., vodja kabineta

Kavtičnik Tina, vodja referata

Petra Braček Kirbiš, strokovna sodelavka na raziskovalnih programih

Tanja Angleitner Sagadin, strokovna sodelavka na raziskovalnih programih

Petra Mohorko, referentka za študentske zadeve

Živa Brumec Zadavec, referentka za študentske zadeve

Nina Kozar, referentka za študentske zadeve

Tatjana Gorjup, knjižničarka

Katarina Pernat, vodja marketinga

Odgovorna oseba: prof. dr. Ludvik Toplak, predsednik

Samoevalvacijsko poročilo za študijsko leto 2014/2015 je obravnaval in sprejel senat šole na svoji 79. seji dne 20. 4. 2016. Poročilo je objavljeno na spletni strani šole. V nadaljnji razpravi ga bodo obravnavali akademski zbor, katedre in študentski svet. Njihove pripombe bodo priložene k poročilu.

KAZALO VSEBINE

1	DELOVANJE ZAVODA.....	10
1.1	Poslanstvo	11
1.2	Vizija	11
1.3	Strategija razvoja	11
1.4	Organiziranost zavoda	12
1.4.1	Katedre.....	14
1.4.2	Sestava in pregled delovanja organov.....	15
1.4.4	Akti.....	18
1.5	Vpetost v okolje	20
1.6	Pomembni dogodki	21
1.7	Mednarodno delovanje	22
1.8	Trendi nadaljnega organizacijskega razvoja	23
2	IZOBRAŽEVALNA DEJAVNOST	24
2.1	Socialna gerontologija	24
2.1.1	Pregled učnih zavodov	29
2.1.2	Izobraževanje mentorjev.....	31
2.1.3	Zadovoljstvo študentov s praktičnim usposabljanjem.....	32
2.2	Zdravstvena nega	32
2.2.1	Pregled učnih zavodov	34
2.2.2	Izobraževanje mentorjev.....	35
2.2.3	Zadovoljstvo študentov s kliničnim usposabljanjem	36
2.3	Fizioterapija	36
2.3.1	Pregled učnih zavodov	38
2.3.2	Izobraževanje mentorjev.....	39
2.3.3	Zadovoljstvo študentov s kliničnim usposabljanjem	39
2.4	Upravljanje in vodenje poslovnih sistemov	40
2.5	Upravljanje in vodenje poslovnih sistemov - mag	42
2.6	Evropske poslovne študije – smer evropski projektni management	43
2.7	Arhivistika in dokumentologija	44
2.8	Humanistične znanosti	45
2.9	Zdravstvene vede	46
2.10	Ples, koreografija	47

3	ŠTUDENTI	48
3.1	Informiranje kandidatov za vpis na AMEU – ECM	48
3.2	Vpis v študijskem letu 2014/2015	49
3.2.1	Analiza vpisa v študijski program Socialna gerontologija	53
3.2.2	Analiza vpisa v študijski program Zdravstvena nega	56
3.2.3	Analiza vpisa v študijski program Fizioterapija	57
3.2.4	Analiza vpisa v študijski program Upravljanje in vodenje poslovnih sistemov, VS59	
3.2.5	Analiza vpisa v študijski program Evropske poslovne študije – smer evropski projektni management	60
3.2.6	Analiza vpisa v študijski program Arhivistika in dokumentologija	61
3.2.7	Analiza vpisa v magistrski študijski program Upravljanje in vodenje poslovnih sistemov	62
3.2.8	Analiza vpisa v magistrski študijski programa Zdravstvene vede	63
3.3	Prehodnost študentov	64
3.4	Obremenjenost študentov	70
3.5	Anketa o zadovoljstvu študentov	70
3.6	Diplomanti	73
3.6.1	Zadovoljstvo diplomantov z izobraževanjem na AMEU – ECM	73
3.6.2	Delovanje ALUMNI	74
3.7	Spletna učilnica	74
4	Kadri	76
4.1	Visokošolski učitelji, znanstveni delavci in strokovni sodelavci	76
4.2	Nepedagoški delavci	83
4.3	Anketa o zadovoljstvu visokošolskih učiteljev in strokovnih sodelavcev	83
5	MATERIALNI POGOJI	85
5.1	Prostori in oprema za izobraževalno in raziskovalno dejavnost	85
5.2	Knjižnica	87
5.3	Založniška dejavnost	88
6	ZNANSTVENO RAZISKOVALNO, PROJEKTNO IN STROKOVNO DELO	90
6.1	Raziskovalne skupine	90
6.2	Raziskovalni projekti	90
6.3	Erasmus mobilnosti	96
6.4	Organizacija znanstvenih in strokovnih srečanj	97

7	ZAGOTAVLJANJE KAKOVOSTI.....	98
7.1	Analiza anketnih vprašalnikov – ocene mentorjev	100
7.2	Analiza anketnih vprašalnikov – ocenjevanje mentorjev s strani študentov	101
7.3	Analiza delovnega zadovoljstva	101
7.4	Ugotovitve komisij v notranji in zunanji presoji	101
7.5	Analiza izsledkov anket in drugih oblik spremljanja kakovosti izvajanja študijskih programov	102
8	SKLEPNE UGOTOVITVE	106

KAZALO TABEL

Tabela 1:	Pomembni dogodki na AMEU – ECM v študijskem letu 2014/2015	21
Tabela 2:	Število podpisanih sporazumov o sodelovanju z institucijami v tujini in Sloveniji ..	22
Tabela 3:	Osnovni podatki o dodiplomskem visokošolskem študijskem programu Socialna gerontologija.....	25
Tabela 4:	Osnovni podatki o podiplomskem magistrskem študijskem programu Socialna gerontologija.....	25
Tabela 5:	Osnovni podatki o doktorskem študijskem programu Socialna gerontologija.....	26
Tabela 6:	Število študentov na praktičnem usposabljanju po učnih zavodih.....	30
Tabela 7:	Osnovni podatki o dodiplomskem študijskem programu Zdravstvena nega	33
Tabela 8:	Število študentov 1. letnika razporejenih po učnih zavodih	35
Tabela 9:	Število študentov 2. letnika razporejenih po učnih zavodih	35
Tabela 10:	Število študentov 3. letnika, razporejenih po učnih zavodih	35
Tabela 11:	Osnovni podatki o dodiplomskem študijskem programu Fizioterapija.....	36
Tabela 12:	Število študentov 1. letnika razporejenih po učnih zavodih	38
Tabela 13:	Število študentov 2. letnika razporejenih po učnih zavodih	39
Tabela 14:	Število študentov 3. letnika razporejenih po učnih zavodih	39
Tabela 15:	Osnovni podatki o dodiplomskem študijskem programu Upravljanje in vodenje poslovnih sistemov	40
Tabela 16:	Osnovni podatki o magistrskem študijskem programu Upravljanje in vodenje poslovnih sistemov	42
Tabela 17:	Osnovni podatki o podiplomskem magistrskem študijskem programu Evropske poslovne študije – smer Evropski projektni management.....	43

Tabela 18: Osnovni podatki o podiplomskem magistrskem študijskem programu Arhivistika in dokumentologija.....	44
Tabela 19: Osnovni podatki o magistrskem študijskem programu Humanistične znanosti....	45
Tabela 20: Osnovni podatki o doktorskem študijskem programu Humanistične znanosti	46
Tabela 21: Osnovni podatki o podiplomskem magistrskem študijskem programu Zdravstvene vede.....	47
Tabela 22: Osnovni podatki o podiplomskem magistrskem študijskem programu Ples, koreografija.....	47
Tabela 23: Primerjava števila udeleženi na informativnih dnevih po lokacijah in po študijskih programih za vpis v študijsko leto 2012/2013, 2013/2014 in 2014/2015	49
Tabela 24: Pregled vpisanih študentov po regiji bivanja in po študijskem programu	51
Tabela 25: Primerjava števila vpisanih študentov po regiji bivanja v študijskem letu 2012/2013, 2013/2014 in 2014/15.....	52
Tabela 26: Število razpisanih mest in število vpisanih študentov v prvi letnik visokošolskega študijskega programa Socialna gerontologija.....	53
Tabela 27: Število vpisanih študentov po spolu in letniku študija v visokošolskem študijskem programu Socialna gerontologija.....	53
Tabela 28: Primerjava števila vpisanih študentov po spolu v vse letnike visokošolskega programa	54
Tabela 29: Število vpisanih študentov po spolu v vse letnike univerzitetnega študijskega	54
Tabela 30: Število razpisanih mest in število vpisanih študentov v magistrski študijski program Socialna gerontologija.....	54
Tabela 31: Število vpisanih študentov po spolu v vse letnike magistrskega študijskega programa Socialna gerontologija.....	55
Tabela 32: Število vpisanih študentov po spolu in letniku študija v magistrski študijski program Socialna gerontologija.....	55
Tabela 33: Število razpisanih mest in število vpisanih študentov v doktorski študijski program Socialna gerontologija.....	55
Tabela 34: Število vpisanih študentov po spolu v vse letnike doktorskega študijskega programa Socialna gerontologija.....	56
Tabela 35: primerjava števila vpisanih študentov po spolu v vse letnike skupaj v študijskem letu 2014/15.....	56
Tabela 36: Število vpisanih študentov po spolu in letniku študija v visokošolski študijski program Zdravstvena nega	57
Tabela 37: Število vpisanih študentov po spolu v visokošolski študijski program Zdravstvena nega.....	57

Tabela 38: Število razpisanih mest in število vpisanih študentov v visokošolski študijski program Fizioterapija.....	58
Tabela 39: Število vpisanih po spolu v vse letnike visokošolskega študijskega programa Fizioterapija.....	58
Tabela 40: Število vpisanih študentov po spolu in letniku študija (vključeni tudi ponavaljalci, ne pa tudi pavzerji)	58
Tabela 41: Število razpisanih mest in število vpisanih študentov v študijski program Upravljanje in vodenje poslovnih sistemov	59
Tabela 42: Število vpisanih študentov v 1. letnik po spolu v študijski program Upravljanje in vodenje poslovnih sistemov	59
Tabela 43: Število vpisanih študentov v 2. letnik po merilih za prehode po spolu v študijski program Upravljanje in vodenje poslovnih sistemov	59
Tabela 44: Število vpisanih študentov po spolu in letniku študija v študijski program Upravljanje in vodenje poslovnih sistemov	60
Tabela 45: Število razpisanih mest in število vpisanih študentov v študijski program Evropske poslovne študije	60
Tabela 46: Število vpisanih študentov po spolu v 1. in 2. letnik študijskega programa Evropske poslovne študije.....	61
Tabela 47: Število vpisanih študentov v 1. letnik po spolu v študijski	61
Tabela 48: Število razpisanih mest in število vpisanih študentov v magistrski študijski program Arhivistika in dokumentologija.....	62
Tabela 49: Število vpisanih študentov po spolu v magistrski študijski program Arhivistika in dokumentologija	62
Tabela 50: Število razpisanih mest in število vpisanih študentov v magistrski študijski program Upravljanje in vodenje poslovnih sistemov	62
Tabela 51: Število vpisanih študentov po spolu v magistrski študijski program Upravljanje in vodenje poslovnih sistemov	63
Tabela 52: Število razpisanih mest in število vpisanih študentov v študijski program Zdravstvene vede	63
Tabela 53: Število vpisanih študentov v 1. letnik po spolu v študijski program Zdravstvene vede	63
Tabela 54: Število vpisanih študentov v 2. letnik po merilih za prehode po spolu v študijski program Zdravstvene vede	64
Tabela 55: Napredovanje posamezne generacije izrednih študentov v študijskem programu Fizioterapija.....	64

Tabela 56: Napredovanje posamezne generacije izrednih študentov v študijskem programu Zdravstvena nega	65
Tabela 57: Napredovanje posamezne generacije izrednih študentov v visokošolskem študijskem programu Socialna gerontologija	66
Tabela 58: Napredovanje posamezne generacije izrednih študentov v univerzitetnem študijskem programu Socialna gerontologija	66
Tabela 59: Napredovanje posamezne generacije izrednih študentov v študijskem programu Upravljanje in vodenje poslovnih sistemov	67
Tabela 60: Napredovanje posamezne generacije izrednih študentov v magistrskem študijskem programu Evropske poslovne študije	67
Tabela 61: Napredovanje posamezne generacije izrednih študentov v magistrskem študijskem programu Arhivistika in dokumentologija.....	68
Tabela 62: Napredovanje posamezne generacije izrednih študentov v magistrskem študijskem programu Zdravstvene vede	68
Tabela 63: Napredovanje posamezne generacije izrednih študentov v magistrskem študijskem programu Socialna gerontologija	69
Tabela 64: Napredovanje posamezne generacije izrednih študentov v doktorskem študijskem programu Socialna gerontologija.....	69
Tabela 65: Zadovoljstvo študentov z izvajanjem študijskih programov	71
Tabela 66: Primerjava zadovoljstva študentov z izvajanjem študijskih programov po študijskih letih.....	72
Tabela 67: Število diplomantov po študijskih programih	73
Tabela 68: Število sodelujočih visokošolskih učiteljev po vrsti zaposlitve na oddelku za Socialno gerontologijo-VS	77
Tabela 69: Število sodelujočih visokošolskih učiteljev po vrsti zaposlitve na oddelku za Socialno gerontologijo-UNI	77
Tabela 70: Število sodelujočih visokošolskih učiteljev po vrsti zaposlitve na oddelku za Socialno gerontologijo-MAG	78
Tabela 71: Število sodelujočih visokošolskih učiteljev po vrsti zaposlitve na oddelku za Socialno gerontologijo-DR.....	78
Tabela 72: Število sodelujočih visokošolskih učiteljev po vrsti zaposlitve na oddelku za Zdravstveno nego	79
Tabela 73: Število sodelujočih visokošolskih učiteljev po vrsti zaposlitve na oddelku za Fizioterapijo	79
Tabela 74: Število sodelujočih visokošolskih učiteljev po vrsti zaposlitve na oddelku za Upravljanje in vodenje poslovnih sistemov	80

Tabela 75: Število sodelujočih visokošolskih učiteljev po vrsti zaposlitve na oddelku za Evropske poslovne študije.....	80
Tabela 76: Število sodelujočih visokošolskih učiteljev po vrsti zaposlitve na oddelku za Zdravstvene vede	81
Tabela 77: Število sodelujočih visokošolskih učiteljev po vrsti zaposlitve na oddelku za Arhivistiko in dokumentologijo.....	81
Tabela 78: Število sodelujočih visokošolskih učiteljev po vrsti zaposlitve na oddelku za Humanistične znanosti - ISH.....	82
Tabela 79: Število knjižnih enot po lokaciji.....	87
Tabela 80: Lastna izdaja	88
Tabela 81: število odobrenih in realiziranih mobilnosti.	96
Tabela 82: SWOT analiza.....	103

KAZALO SHEM

Shema 1: Organizacijska shema AMEU – ECM	13
--	----

PRILOGE

Priloga 1: Anketa o zadovoljstvu študentov socialne gerontologije s praktičnim usposabljanjem	
Priloga 2: Anketa o zadovoljstvu študentov zdravstvene nege s kliničnim usposabljanjem	
Priloga 3: Anketa o zadovoljstvu študentov fizioterapije s kliničnim usposabljanjem	
Priloga 4: Anketa o zadovoljstvu študentov z izvajanjem študijskih programov	
Priloga 5: Anketa o zadovoljstvu diplomantov z izobraževanjem	
Priloga 6: Zapisniki sej Alumni kluba	
Priloga 7: Anketa o zadovoljstvu visokošolskih učiteljev in strokovnih sodelavcev	

1 DELOVANJE ZAVODA

Alma Mater Europaea – Evropski center, Maribor (v nadaljevanju AMEU – ECM) je bila na podlagi Akta o ustanovitvi dne 7. 6. 2007 vpisana v sodni register ter na podlagi sklepa o akreditaciji št. 1/9-2008, ki ga je dne 12. 2. 2008 izdal Svet RS za visoko šolstvo, deluje kot samostojni visokošolski zavod. Zavod kot enovita pravna oseba zasebnega prava posluje v skladu z veljavno zakonodajo in za svoje obveznosti odgovarja z vsem svojim premoženjem.

AMEU – ECM je znanstveno raziskovalna organizacija, vpisana v Razvid raziskovalnih organizacij pri Javni agenciji za raziskovalno dejavnost RS z dne 1. 9. 2008, s sklepom št. 63/4 – 94-2008/3, ter vpisana v evidenco raziskovalnih organizacij pod št. 2782 in ima samostojne raziskovalne skupine.

V letu 2009 si je zavod pridobil ERASMUS univerzitetno listino (Erasmus University Charter-EUC). Številka Erasmus listine je bila 252760-IC-1-2009-1-SI-ERASMUS-EUC-1 in Erasmus ID koda SI MARIBOR10. Podaljšanje ERASMUS listine je zavod pridobil dne 25. 3. 2014 za obdobje sedmih let, torej do konca leta 2021 (štev. listine 252760-EPP-1-2014-1-SI-EPPKA3-ECHE).

Alma Mater Europaea – Evropski center, Maribor izvaja visokošolsko izobraževanje na dodiplomski in podiplomski stopnji. Vsi študijski programi so akreditirani po predpisih in merilih institucij Republike Slovenije. Osnovna in prednostna naloga je izobraziti take diplomante, ki bodo uspešno in učinkovito zadovoljevali zahteve delovnega okolja. AMEU – ECM zagotavlja študentom prijazno in sodobno izobraževalno okolje ter omogoča aktivno povezovanje z visokoškolskimi učitelji in visokoškolskimi strokovnimi sodelavci.

S svojim delovanjem je AMEU – ECM povezovalac med izobraževalnimi ter znanstveno raziskovalnimi institucijami na lokalnem, nacionalnem in globalnem nivoju. Namen povezovanja je prepoznavanje problemov in potreb družbe ter razvoj novih študijskih programov za zaposljive poklice.

AMEU – ECM namenja veliko pozornost sodelovanju z gospodarstvom in drugimi organizacijami, saj se zaveda, da je povezovanje z uporabniki znanja temelj za kakovostni razvoj študijske in raziskovalne ponudbe.

Visokošolske učitelje AMEU – ECM podpira pri njihovem znanstvenem in strokovnem razvoju, jih motivira za inovativnost in samoiniciativnost ter jim omogoča karierno napredovanje. V prizadevanjih za dobre medosebne odnose ter zadovoljstvo vseh zaposlenih šola razvija in krepi organizacijsko kulturo in s tem pripadnost instituciji.

AMEU – ECM se povezuje s številnimi izobraževalnimi in raziskovalnimi institucijami v tujini z namenom izmenjave znanja, visokoškolskih učiteljev in študentov.

AMEU – ECM je v letu 2012, na povabilo za sodelovanje v novi evropski univerzi s strani Evropske akademije znanosti in umetnosti v Salzburgu, svoje ime spremenila iz Alma Mater Europaea – Evropsko središče Maribor v Evropski center, Maribor in v letu 2014 v Alma Mater Europaea – ECM, ko smo sprejeli tudi novi logotip institucije.

1.1 Poslanstvo

Osnovno poslanstvo AMEU – ECM je razvoj in izvajanje kakovostnih, komplementarnih in deficitarnih, evropsko orientiranih aplikativnih in konkurenčnih programov, kot jih potrebuje zlasti gospodarstvo Slovenije in Srednje Evrope.

Poslanstvo AMEU – ECM je izvajanje najkakovostnejših pedagoško-izobraževalnih in znanstveno-raziskovalnih programov z različnih področij ter služenje skupnosti kot univerzitetno središče, ki spodbuja razvoj, širjenje in uporabo znanja s področja različnih znanstvenih ved. AMEU – ECM razvija sodelovanje z univerzami iz regije ter drugih držav Evrope z namenom, da sprejema nova znanja in jih implementira v prostoru, ob sodelovanju z drugimi univerzami v regiji pa razvija nova znanja.

AMEU – ECM tako prispeva k gospodarskemu in kulturnemu razvoju ter oblikovanju vrednot, izpolnjuje lokalno, nacionalno in regionalno poslanstvo na izobraževalnem, raziskovalnem in kulturnem področju na temelju interdisciplinarnosti in transnacionalnosti.

1.2 Vizija

Vizija AMEU – ECM je postati mednarodno izobraževalno središče, center odličnosti v izobraževanju in raziskovanju, ki bo s strateškim in aplikativnim razvojem kreativno reševala gospodarsko tehnološke, zdravstvene in socialno politične, ekološko podnebne in medkulturne probleme Centralne Evrope, zlasti Podonavja in Balkana. Kot odprta akademska skupnost bo s svojimi partnerji nudila projekte za gospodarski in tehnološki razvoj, mir in demokracijo, trajnostni razvoj ter razvoj ekološkega ravnotežja v regiji in s tem dala prispevek k reintegraciji Evrope.

1.3 Strategija razvoja

Delovanje AMEU – ECM temelji na naslednjih strateških usmeritvah:

- razvoj študijskih programov, ki izobražujejo za zaposljive poklice;
- razvoj temeljnih znanstvenih disciplin, na katerih temeljijo študijski programi;
- izvajanje aplikativne znanstveno raziskovalne dejavnosti ter prenos dosežkov v okolje;
- sodelovanje z gospodarskimi in drugimi organizacijami;
- opravljanje strokovno razvojnega in svetovalnega dela;
- mednarodno povezovanje z izobraževalnimi in raziskovalnimi institucijami,
- organizacijsko in akademsko preoblikovanje institucije v univerzo.

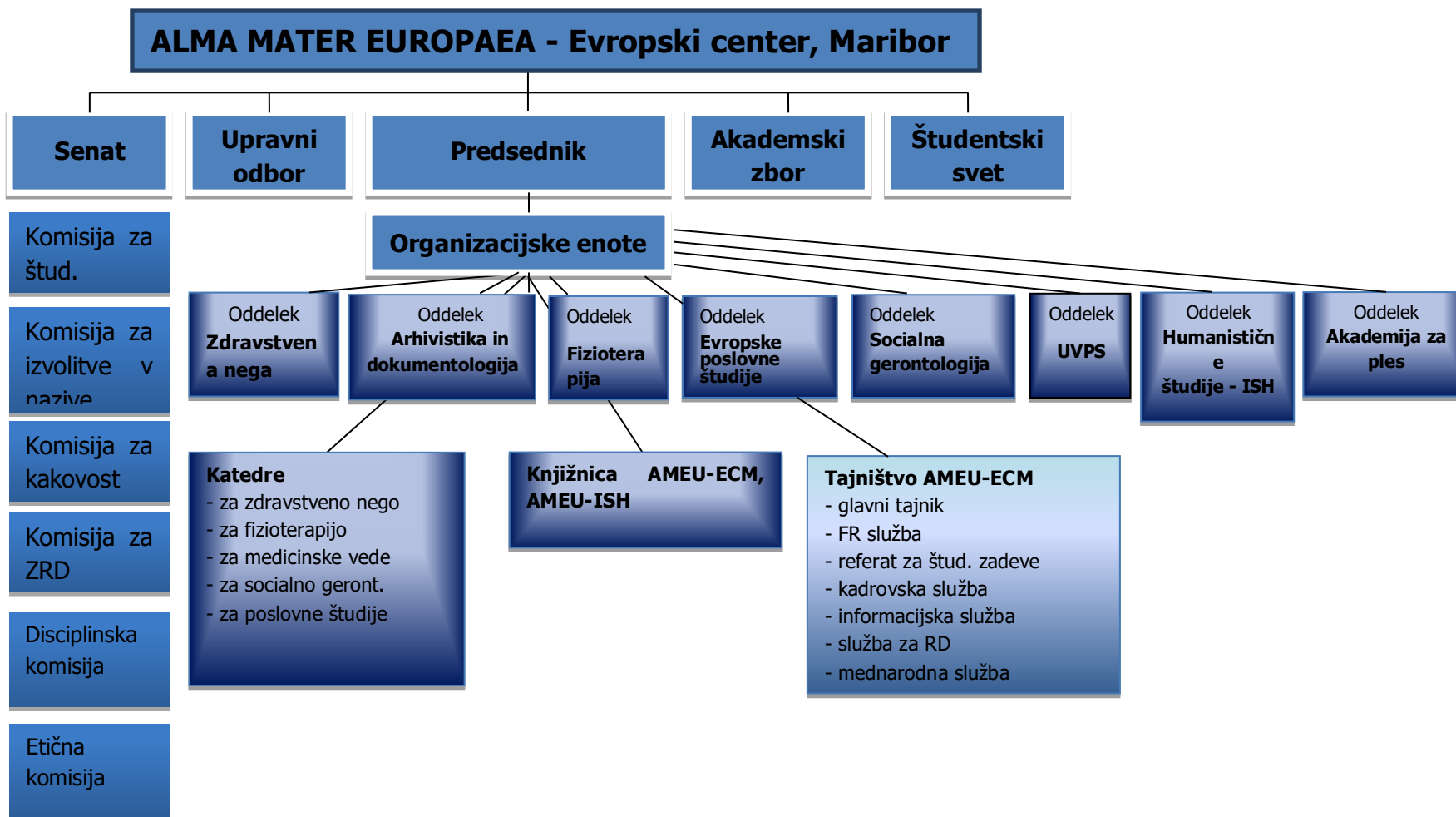
1.4 Organiziranost zavoda

Organiziranost zavoda je natančno opredeljena v prečiščenem besedilu Statuta Alma Mater Europaea – Evropskega centra, Maribor z dne 9.3.2013 in je razvidna iz organizacijske sheme (shema 1).

S 1.1.2014 se je k AMEU priključil Inštitut za humanistične študije iz Ljubljane - ISH (Institutum Humanitatis Studiorum) kot enkopravni organizacijski subjekt ECM-ju. ISH je dne 30.4.2014 postal organizacijska enota AMEU – ECM kot Oddelek za humanistične študije – ISH.

S 23. 12. 2014 se je pod okrilje Alma Mater Europaea vključila Akademija za ples iz Ljubljane, kot samostojen visokošolski zavod, pod imenom Alma Mater Europaea – Akademija za ples.

Shema 1: Organizacijska shema AMEU – ECM



Iz organizacijske sheme je razvidno, da ima zavod ustanovljene oddelke, ki so organizacijske enote in so odgovorne za izvedbo posameznega študijskega programa. Posamezni oddelek združuje študente določenega študijskega programa ter visokošolske učitelje in visokošolske sodelavce. Organizacijske enote so:

- Oddelek za zdravstveno nego,
- Oddelek za fizioterapijo,
- Oddelek za socialno gerontologijo,
- Oddelek za upravljanje in vodenje poslovnih sistemov,
- Oddelek za evropske poslovne študije,
- Oddelek za arhivistiko in dokumentologijo,
- Oddelek za humanistične študije – ISH,
- Akademija za ples.

Oddelek vodi predstojnik, ki ga imenuje predsednik zavoda. Mandatna doba predstojnika oddelka je eno leto z možnostjo ponovnega imenovanja.

V študijskem letu 2014/2015 so oddelke vodili naslednji predstojniki:

ODDELEK	PREDSTOJNIK
Oddelek za socialno gerontologijo	Prof. ddr. Mara Ovsenik
Oddelek za zdravstveno nego	Izr. prof. dr. Danica Železnik
Oddelek za fizioterapijo	Izr. prof. dr. Danica Železnik
Oddelek za upravljanje in vodenje poslovnih sistemov	Mag. Barbara Toplak Perovič
Oddelek za evropske poslovne študije	Izr. prof. dr. Jurij Toplak
Oddelek za arhivistiko in dokumentologijo	Doc. dr. Peter Pavel Klasinc
Oddelek za humanistične študije - ISH	Prof. dr. Valentin Kalan

Druge organizacijske enote zavoda so še:

- katedre,
- centri,
- inštituti,
- založba in
- knjižnica.

1.4.1 Katedre

Katedre so po Statutu Alma Mater Europaea – ECM organizirane kot oblika strokovnega povezovanja in usklajevanja pedagoškega dela in s pedagoškim delom povezanega znanstveno raziskovalnega dela visokošolskih učiteljev in sodelavcev. Člani katedre so

visokošolski učitelji, znanstveni sodelavci, visokošolski in raziskovalni sodelavci, ki so lahko člani več kateder. Katedro vodi vodja katedre, ki ga na predlog članov katedre izmed visokošolskih učiteljev imenuje predsednik zavoda za dobo enega leta.

Katedra se ustanavlja, ukinja, deli ali združuje v skladu z zahtevami in potrebami izobraževalnega in raziskovalnega dela ter v skladu z razvojnimi usmeritvami zavoda.

AMEU – ECM je imel v študijskem letu 2014/2015 ustanovljene naslednje katedre: katedro za zdravstveno nego, katedro za fizioterapijo, katedro za socialno gerontologijo, katedro za medicinske vede, katedro za arhivistiko in katedro za poslovne študije. Člani posamezne katedre so bili vsi visokošolski učitelji in visokošolski strokovni sodelavci, ki so sodelovali v pedagoškem procesu v posameznem študijskem programu.

V študijskem letu 2014/2015 so se sestale naslednje katedre:

- katedra za zdravstveno nego (12. 12. 2014, 13.02.2015, 26. 8. 2015),
- katedra za fizioterapijo (13. 02. 2015, 12. 6. 2015),
- katedra za socialno gerontologijo (29. 9. 2014; 20. 11. 2014; 18. 3. 2015; 4. 5. 2015),
- katedra za medicinske vede (1. 7. 2015, 10. 2. 2015),
- katedra za arhivistiko (22. 10. 2014, 21. 10. 2015),
- katedra za poslovne študije (13. 3. 2015, 16. 9. 2015).

1.4.2 Sestava in pregled delovanja organov

Organi zavoda so:

- upravni odbor,
- predsednik,
- senat,
- akademski zbor in
- študentski svet.

Upravni odbor je organ upravljanja. Ima sedem članov – štiri predstavnike ustanovitelja, dva predstavnika zavoda, enega predstavnika študentov. Mandatna doba članov je štiri leta, predstavnika študentov pa eno leto. Člani upravnega odbora so v študijskem letu 2014/2015 bili:

- predstavniki ustanovitelja: mag. Barbara Toplak Perovič, dr. Jurij Toplak, prof. dr. Ludvik Toplak, Smiljan Perovič;
- predstavnik zaposlenih: mag. Tomaž Klojčnik in Dijana Štiglic, mag.;
- predstavnik študentov: Lidija Ribič.

Upravni odbor se je v študijskem letu 2014/2015 sestal na štirih sejah.

Predsednik zavoda je individualni poslovodni organ zavoda in ga izvoli upravni odbor. Mandatna doba predsednika je štiri leta in je lahko imenovan večkrat zaporedoma. Predsednik zavoda je bil v študijskem letu 2014/2015 prof. dr. Ludvik Toplak.

Senat je strokovni organ zavoda, ki odloča o vseh strokovnih vprašanjih zavoda. Predsednik senata je po svoji funkciji predsednik zavoda. Mandat članov senata, ki jih imenuje akademski zbor, je dve leti oziroma do imenovanja novega. Novi člani senata so bili imenovani na Akademskem zboru 10.1.2014 in dodatno 9.1.2015 (do 9.1.2016) v naslednji sestavi:

Predsednik Senata: prof. dr. Ludvik Toplak

Člani Senata:

- prof. dr. Ludvik Toplak (družboslovje, pravo in ekonomija),
- prof. dr. Nadja Plazar (naravoslovje),
- doc. dr. Sebastjan Kristovič (humanistika),
- izr. prof. dr. Jurij Toplak (upravno pravne vede),
- doc. dr. Danica Železnik (zdravstvene vede, zdravstvena nega),
- prof. ddr. Mara Ovsenik (socialna gerontologija),
- prof. dr. Mario Plenković (humanistika in družboslovje),
- akademik prof. dr. Božo Kralj (kot predstavnik EASA),
- prof. dr. Zmago Turk (medicinske vede),
- pred. Mladen Herc, mag. (fizioterapija),
- doc. dr. Peter Pavel Klasinc (Arhivistika),
- predstavniki študentov: Maja Štager, Lidija Ribič in Leon Šerbak.

Zaradi usklajenega delovanja vseh oddelkov sta bila na seje senata vabljeni še predstojnik oddelka za ples doc. dr. Bor Sojar Voglar in predstojnik oddelka za humanistične študije – ISH prof. dr. Valentin Kalan.

Senat se je v študijskem letu 2014/2015 sestal na petnajstih sejah (57. - 71. seja: 7.10.2014 (korespondenčna seja), 16.10.2014, 19.11.2014, 18.12.2014 (korespondenčna seja), 22.1.2015, 17.3.2015, 23.4.2015, 14.5.2015 (korespondenčna seja), 21.5.2015, 2.6.2015 (korespondenčna seja), 17.6.2015 (korespondenčna seja), 24.6.2015, 20.8.2015 (korespondenčna seja), 23.9.2015, 30.9.2015 (korespondenčna seja)).

Akademski zbor sestavljajo vsi visokošolski učitelji, znanstveni sodelavci in visokošolski sodelavci študijskih programov, ki se izvajajo na zavodu. Akademski zbor je imel sejo dne, 9.1.2015, kjer je obravnaval poročilo o delu za leto 2014 in sprejel načrt dela za leto 2015.

Predsednik AZ je Mladen Herc, mag. in podpredsednik mag. Tomaž Klojčnik. Na sejo so bili pozvani tudi študenti preko Študentskega sveta.

Študentski svet je predstavniški organ študentov zavoda, ki zastopa študente. Predsednik študentskega sveta je bil v študijskem letu 2014/2015 Alen Kapel (fizioterapija), člani pa so bili:

1. Žiga BOBNJAR, 2. letnik ZN,
2. Borut ČERNILOGAR SVETIČIČ, 1. letnik FTH,
3. Tadeja GRLEC, 2. letnik ZN,
4. Alen KAPEL, 3. letnik FTH,
5. Mojca KOSI, 2. letnik Arhivistike in dokumentologije,
6. Ines LEDINŠEK, 1. letnik FTH,
7. Fiona NOVAK, 1. letnik FTH,
8. Leon ŠERBAK, 3. letnik FTH,
9. Maja ŠTAGER, 3. letnik Socialne gerontologije.

V navedeni sestavi se je Študentski svet 12.12.2014 konstituiral ter v nadaljevanju imel še tri redne seje.

Na sejah so obravnavali aktualno problematiko pomembno za študente (spremenjene oblike študija – 'predpriprava' na predavanje, nova oblika tutorstva, obveznosti študentskega sveta, povezovanje študentov v Študentsko organizacijo, obštudijske dejavnosti).

Študentje Alma Mater Europaea – ECM so bili zelo aktivni v študijskem letu 2014/2015. Pomagali so s promocijo študijskih programov po nakupovalnih središčih v Sloveniji, kjer so izvajali osnovne fizioterapevtske meritve. V februarju so pripravili študentje socialne gerontologije veliko seniorsko pustovanje v okviru Kurentovanja na Ptuju, kjer se je zbralo več kot 500 ljudi. Študentje pa so na udeležence z vseh koncev Slovenije prenašali svoje znanje, ki so ga pridobili v času študija Socialne gerontologije. Med 20. in 21. 3. 2015 so študentje Alma Mater sodelovali kot slušatelji ter kot aktivni udeleženci velike 3. Mednarodne znanstvene konference. Aprila so študentje socialne gerontologije pripravili v hotelu Primus posvet o socialnem podjetništvu, kjer so predstavili svojo idejo, kako narediti združni projekt dnevnihi centrov za starejše. V mesecu maju so študentje fizioterapije in zdravstvene nege pričeli z izvajanjem projekta Za življenje skupaj z Mestno občino Murska Sobota. Občane Murske Sobote so osveščali o pomenu pravočasne in pravilne prve pomoči ob nesrečah. Konec maja so študentje ustanovili še Team Alma Mater – športno sekcijo, ki Alma Mater Europaea – ECM zastopa na športnih dogodkih. Junija je bila v Zagrebu na pobudo študentov EPŠ organizirana okrogla miza z naslovom Evropa traži 100 mladih ljudi, kjer je bivša študentka EPŠ skupaj še s kompetentnimi sogovorniki predstavila izkušnje pri zaposlovanju v institucijah Evropske unije.

1.4.3 Organiziranost tajništva in strokovnih služb

Tajništvo in strokovne službe zavoda opravljajo upravno-administrativne in strokovno-tehnične naloge, opravljajo storitve za nemoten potek pedagoškega in znanstveno-raziskovalnega dela, založniške in knjižničarske dejavnosti ter druge aktivnosti v zvezi z dejavnostjo AMEU – ECM.

Tajništvo sestavljajo:

- glavni tajnik,
- pomočnik glavnega tajnika,
- služba za splošne in administrativne zadeve,
- služba za kadrovske in habilitacijske zadeve,
- računovodska služba,
- referat za študentske zadeve,
- knjižnica.

Sedež referata za študentske zadeve je v Mariboru, z dislocirano enoto v Murski Soboti, prostori, knjižnica in referat so tudi v Ljubljani. Referentki v Murski Soboti sta Saša Gmajner za študijski program zdravstvena nega in Petra Brumec, za študijski program fizioterapija. V Mariboru je Tino Kavtičnik, univ. dipl. soc., vodjo referata za študentske zadeve, v mesecu maju 2014, ko je odšla na porodniški dopust, nadomestila Manuela Bencak, pravnica, njo pa Petra Mohorko, ki je prevzela organizacijo in koordinacijo študijskega programa socialna gerontologija. Iz porodnega dopusta se je vrnila Anja Hočevnar, ki je odgovorna za vse ostale študijske programe, ki pa jo je v mesecu aprilu zamenjala Anja Barber.

Knjižnica z informacijskim in dokumentacijskim centrom služi za študijske potrebe študentov in visokošolskih učiteljev. AMEU – ECM je sklenila pogodbo za uporabo knjižnice in samostojno uporabo knjižničnega gradiva v Pokrajinski in študijski knjižnici Murska Sobota, v Mariboru (UKM, Splošna knjižnica Rotovž), v Pokrajinski in študijski knjižnici Ptuj ter v Ljubljani (NUK, CTK). V študijskem letu 2014/2015 v mesecu juliju se je knjižnica preselila na novi sedež AMEU – ECM v Mariboru na Slovensko ulico 17. Knjižnica ECM ima oznako SI-51006.

1.4.4 Akti

S statutom in pravilniki so določene kompetence ter odgovornosti organov, pravice zaposlenih in študentov v procesih odločanja.

Temeljni akt je:

- Statut Alma Mater Europaea – Evropskega centra, Maribor (sprejet 2007, spremembe: 18.12.2012 in 9.3.2013).

Pravilniki:

- Pravilnik o organizacijski strukturi ter pristojnostih in odgovornostih na Alma Mater;
- Pravilnik o postopkih, pogojih in merilih za izvolitev v nazive visokošolskih učiteljev, znanstvenih delavcev in visokošolskih sodelavcev na Alma Mater;
- Pravilnik o varovanju osebnih podatkov na Alma Mater;
- Pravilnik o preverjanju in ocenjevanju znanja na Alma Mater;
- Pravilnik o načinu volitev študenstkega sveta Alma Mater;
- Pravilnik o študentski anketi;
- Pravilnik o disciplinski odgovornosti študentov Alma Mater;
- Pravilnik o volitvah predstavnikov študentov v senat, akademski zbor in upravni odbor;
- Pravilnik o delovanju in sestavi kateder na Alma Mater;
- Pravilnik o prispevkih in vrednotenju stroškov na Alma Mater;
- Pravilnik o posredovanju osebnih podatkov študentov iz evidenc na Alma Mater;
- Pravilnik o vodenju in izvanju informacijske podpore na Alma Mater;
- Pravilnik o študentski izkaznici;
- Pravilnik o varnosti in zdravju pri delu in uporabi opreme na Alma Mater;
- Pravilnik o tutorskem sistemu Alma Mater;
- Pravilnik o postopku priprave in zagovora diplomskega dela visokošolskega študijskega programa 1. bolonjske stopnje na Alma Mater;
- Pravilnik o magistrskem študiju;
- Pravilnik o doktorskem študiju;
- Pravilnik o neformalnem izobraževanju;
- Pravilnik o individualnem raziskovalnemu delu;
- Pravilnik o obliki diplomske listine na Alma Mater;
- Pravilnik o delovanju komisije za etiko;
- Pravilnik o študiju na daljavo;
- Pravilnik za dodelitev posebnega statusa študenta;
- Pravilnik o postopku in merilih za priznavanje neformalno pridobljenega znanja in spretnosti.

Ostali akti:

- Splošni akt o organiziranosti in sistemizaciji;
- Navodila o vodenju in izvajanju informacijske podpore v tajništvu Alma Mater;
- Merila za vrednotenje dela visokošolskih učiteljev in sodelavcev Alma Mater;
- Akt o oblikah neposredne pedagoške obveze.

Poslovniki:

- Poslovník komisije za študijske zadeve senata Alma Mater;
- Poslovník senata Alma Mater;
- Poslovník o delu Komisije za etična vprašanja;
- Poslovník kakovosti na Alma Mater.

V študijskem letu 2014/2015 smo sprejeli redakcijske popravke nekaterih aktov in nekaj novih aktov.

Na 59. seji senata z dne, 19.11.2014 je bil sprejet:

- Pravilnik o izvajanju kliničnega in praktičnega usposabljanja študentov.

Na 62. seji senata z dne, 17.3.2015 je bila sprejeta:

- Redakcijska dopolnitev Pravilnika o preverjanju in ocenjevanju znanja na AMEU-ECM.

1.5 Vpetost v okolje

AMEU – ECM je pri svojem delovanju, zlasti z izvajanjem kliničnega in praktičnega usposabljanja študentov, aktivno vpeta v širši družbeni in gospodarski prostor. Klinično usposabljanje, ki je obvezni del študijskega procesa, poteka v učnih zavodih, ki so locirani ne le v pomurski regiji, temveč po celotni Sloveniji, saj želimo študentom omogočiti opravljanje kliničnega usposabljanja čim bližje naslovu bivanja. V študijskem letu 2014/2015 so študenti opravljali klinično prakso oziroma praktično usposabljanje v 65 učnih zavodih. Klinično usposabljanje izvajajo mentorji, ki jih imenujejo učni zavodi, klinično usposabljanje pa koordinirajo visokošolski učitelji posameznega študijskega programa. Praktično usposabljanje s področja socialne gerontologije se izvaja tako, da študente na praksi usmerja mentor – praktik, na AMEU – ECM pa visokošolski učitelj – koordinator, ki praktično usposabljanje tudi evalvira.

AMEU – ECM že od svoje ustanovitve dalje namenja veliko pozornost sodelovanju z gospodarstvom in drugimi organizacijami, saj se zaveda, da je povezovanje z uporabniki znanja temelj za kakovostni razvoj študijske in raziskovalne ponudbe.

1.6 Pomembni dogodki

V študijskem letu 2014/2015 so na AMEU – ECM potekali naslednji pomembni dogodki, kar je razvidno iz tabele 1.

Tabela 1: Pomembni dogodki na AMEU – ECM v študijskem letu 2014/2015

ČASOVNA OPREDELITEV	DOGODEK
januar - februar	Predstavitve študijskih programov po nakupovalnih središčih po Sloveniji
9. 1. 2015	Slavnostna akademija, koncert Alfija Nipiča in 6pack Čukurja ter sprejem v Murski Soboti
17. 1. 2015	Obisk Bruslja v okviru EPŠ
23.1- 24. 1. 2015	Sejem Informativa v Ljubljani
12. 2. 2015	1. Seniorsko pustovanje na Ptuju
13.- 12. 2. 2015	Informativni dnevi v Mariboru, Murski Soboti in Ljubljani
11. 3. 2015	Predstavitev knjige doc. Dr. Kristoviča – murska sobota
20.- 21. 3. 2015	3. Mednarodna konferenca Alma Mater (Hotel CITY)
21. 3. 2015	Podelitev 122 diplom in magisterijev Alma Mater
2. 4. 2015	Tiskovna konferenca skupaj z MOM v projektu Zora
7. 4. 2015	Pričetek izobraževanja Zora v Ljubljani
13. 4. 2015	Študentje socialne gerontologije v hotel Primus Ptuj, se predstavijo na posvetu o socialnem podjetništvu
19. 5. 2015	Tiskovna konferenca z Mestno občino Murska Sobota za projekt in partnerstvo Za življenje
20. 5. 2015	Alma Mater gosti prof. Dr. Judith Bachay, profesorico družbeni ved in svetovanja, ki prihaja iz St. Thomas University
23. 5. 2015	Mednarodno tekmovanje v odbojki v Zagrebu – zmaga Team Alma Mater
23. 5. 2015	Študentje Alma Mater sodelujejo s stojnico pri projektu ZA in Z multiplo sklerozo v sodelovanju z UKC Maribor
25. 5. 2015	Posvet o Visokem šolstvu v Murski Soboti (prostori AMEU, Murska Sobota) – skupaj z občino Murska Sobota
26. 5. 2015	Brezplačen tečaj nemščine za študente Alma Mater
junij	Sprejem za tutorje Alma Mater in poročilo o njihovem delu
2. 6. 2015	Študenti Alma Mater za življenje v Parku v Murski Soboti v sodelovanju z Vzajemno
5. 6. 2015	Pred maturo deli Alma Mater pred gimnazijami kulice in kazala za srečo
19. 6. 2015	Informativni dan Alma Mater za podiplomske študije (Ljubljana)
23. 6. 2015	Posvet Za varno starost v Državnem zboru
30. 6. 2015	Europa traži 100 mladih ljudi – Zagreb (Apriori)
julij	Snemanje videa promo s Filipom Flisarjem (fizitoreapija)
25. 7. 2015	Toronto buissnes academy
avgust	Snemanje promo videa

september	Fotografiranje za fotografije v prostorih Alma Mater
8. 9. 2015	Meritve v Zavodu Terapija ob odprtju in svetovnem dnevu fizioterapije
8. 9. 2015	Posvet z Vlasto Nussdorfer o Aktivni starosti (Alma Mater)
9. 9. 2015	Podelitev diplom, magisterijev in promocija doktorjev znanosti Alma Mater
17. 9. 2015	Predavanje o Vzgoji otrok doc. Dr. Sebastjana Kristoviča
28. 9. 2015	Sprejemni izpiti in predstavitev Akademije za ples v Ljubljani
30. 9. 2015	Brezplačno predavanje Pot do uspeha z Dragico Korenjak
30. 9. 2015	Okrogla miza študentov Socialne gerontologije v cankarjevem domu

1.7 Mednarodno delovanje

V študijskem letu 2014/2015 je AMEU – ECM sklenila še 6 sporazumov o sodelovanju z institucijami v tujini in v Sloveniji.

- **Project, program and Portfolio Management, 1.10.2015;**
- **Global Center for Advanced Studies (GCAS), 21.10.2015DIU Libertas International University, 20.7.2015, Aneks 9.9.2015;**
- **University of Rzeszow, Poland, 23.3.2016;**
- **Učiteljski fakultet na mađarskom nastavnem jeziku u Subotici, Univerzitetu u Novom Sadu, 15.1.2015;**
- **International Center for the Promotion of Enterprises (ICPE), 10.10.2014.**

V tabeli 2 je razvidno število podpisanih sporazumov z institucijami v tujini in v Sloveniji od leta 2012 dalje.

Tabela 2: Število podpisanih sporazumov o sodelovanju z institucijami v tujini in Sloveniji

Študijsko leto	Sporazumi o sodelovanju - tujina	Sporazumi o sodelovanju - Slovenija
do 30.9.2012	24	/
2012/2013	15	7
2013/2014	10	2
2014/15	5	1
Skupaj	54	10

AMEU – ECM je v prejšnjih letih že sklenil naslednje sporazume o sodelovanju: Univerzitet privredna akademija Novi Sad (UPA), European University – Beograd, UNI - LJ Teološka Fakulteta, Tampere University, St Thomas University, Institut za javno zdravje - Kragujevac, European School of Economics in EAA, Integrate UK, Visoka škola za poslovno ekonomijo, CKM, University "Business Academy" Novi Sad, Institut za javno zdravje - Kragujevac, TIMS Novi Sad (Fakulteta za turizem), Fakultet zdravstvenih studija, Univerzitet Novi Pazar, Hrvatsko komunikološko društvo, The Lucian Blaga University of Sibiu, Romania, ECPD European Center for Peace and Development, Sveučilište Josipa Juraja - Medicinska fakulteta, IEEE Education Society Chapter (Srbija in Črna Gora), Zdravstveno veleučilište Zagreb, AMEU Salzburg, Visoka medicinska škola strukovnih studija Milutin Milanković, Mednarodni institut arhivskih znanosti Trst, Fakultet zdravstvenih studija Mostar, Medicinski

fakultet Osijek, Pharma Medica – Beograd, ECPD Euroean Center for Peace and Developement, Politehnika Pula tehnično - poslovna šola Pula, AMEU Salzburg - APPOLON - ECM Campus Salzburg, ECCP - UNI Kragujevac - Občina Vrtnjačka Banja, IPUS (Chiasso), Univerzitet Salzburg - knjižnica v Salzburgu, Veleučilište Hrvatsko Zagorje Krapina, Media University, Zagreb, Polytechnic of Varaždin – Hrvaška, European University - Faculty of Pharmacy Beograd, State University of Tetovo, Macedonia, Fakulteta za organizacijske študije NM, Inštitit Antona Trstenjaka za gerontologijo, Visoka šola za računovodstvo, Pokrajinski arhiv Maribor, Medicinska fakulteta UM, Fakulteta za zdravstvene vede Novo Mesto, Mariborska razvojna agencija – MRA, Nezavisni univerzitet Banja Luka, Hrvastko katoličko sveučilište, Visoka škola za sigurnost, Central and Eastern European University Network (CEEUN), Hrvaško komunikološko društvo, Independent University Banja Luka, World Complexity Science Academy (WCSA), Informatologija, Inštitut za zavarovalništvo, ICOM – International College of Osteopatic Medicine, AMEU-Institutum Studiorum Humanitatis, Zavod za javno zdravstvo »Dr. Andija Štampar« - Zagreb.

Temelj mednarodnega delovanja je vzpostavitev mreže visokošolskih zavodov, ki bo omogočala izmenjavo visokošolskih učiteljev in študentov ter omogočala sodelovanje na raziskovalnem in pedagoškem področju.

1.8 Trendi nadaljnega organizacijskega razvoja

Ker je področje Pomurja in Podravja z okolico zelo slabo pokrito z psihoterapevtskimi in psihosocialni storitvami se je v okviru naše institucije ustanovil inštitut, ki se bo ukvarjal s tovrstnimi storitvami. Opredeljen je osnovni namen inštituta, ki bi naj poskrbel za psihofizično zdravje študentov ter za psihofizično zdravje ostalih socialno in zdravstveno ogroženih oseb ter za celostni osebni in strokovni razvoj le-teh.

Inštitut bo v okviru svoje dejavnosti opravljal in izvajal predvsem naslednje dejavnosti:

- v času študija bo nudil študentom ter ostalim socialno in zdravstveno ogroženim osebam osebno terapevtsko ali svetovalno izkušnjo (podporo),
- izvajal bo različne dejavnosti: psihoterapijo, psihosocialno svetovanje, vzgojno svetovanje, vzgojno izobraževalne programe, skupine za samopomoč, zakonske, partnerske, individualne in družinske terapije, seminarje, predavanja, okrogle mize, kongrese in vključeval študente v različne evropske in domače projekte,
- povezoval strokovnjake iz področja zdravstva, psihologije in psihoterapije ter razvijal in podpiral prenos izkušenj v prakso.

S pripravami za ustanovitev **Mednarodnega inštituta za psihoterapijo in uporabno psihologijo** in organizacijske enote **Svetovalno-terapevtski center za družine, pare in posameznike** se je pričelo že v mesecu juliju 2014. Priprave so obsegale: pripravo na registracijo in ustanovitev inštituta, sestavo programa storitev, iskanje kakovostnih in strokovno usposobljenih sodelavcev, iskanje primernih prostorov za izvajanje dejavnosti (v Murski Soboti, Mariboru in Ljubljani) in načrtovanje opremljanja prostorov in pripravo delovnega načrta.

2 IZOBRAŽEVALNA DEJAVNOST

V študijskem letu 2014/2015 je zavod izvajal naslednje študijske programe:

- visokošolske študijske programe: zdravstvena nega, fizioterapija, socialna gerontologija, upravljanje in vodenje poslovnih sistemov (le ta se je preimenoval v management poslovnih sistemov)
- magistrske študijske programe: socialna gerontologija, evropske poslovne študije – smer evropski projektni management, arhivistika in dokumentologija, zdravstvene vede, upravljanje in vodenje poslovnih sistemov (le tega se namerava preimenovati v management poslovnih sistemov) ter humanistične znanosti,
- doktorska študijska programa: socialna gerontologija in humanistične znanosti.

Študijski programi so oblikovani skladno z določili Zakona o visokem šolstvu, Merili za akreditacijo in zunanjo evalvacijo visokošolskih zavodov in študijskih programov in priporočili Bolonjske deklaracije.

AMEU – ECM izvaja izobraževalno, raziskovalno in razvojno dejavnosti na področjih: zdravstvo (ISC 72), socialno delo (ISC 76), humanistične vede (ISC 22), družbene vede (ISC 31), poslovne in upravne vede (ISC 34), pravo (ISC 38), matematika in statistika (ISC 46), računalništvo (ISC 48), osebne storitve (ISC 81), novinarstvo in informiranje (ISC 32).

Študijski program Zdravstvena nega dosledno upošteva predpise za regulirane poklice – diplomirana medicinska sestra/ diplomirani zdravstvenik, direktivo 2005/36/ES, ki določa vsebino in trajanje študija, razmerje ur teorije in kliničnega usposabljanja.

Študijski programi so kreditno ovrednoteni skladno z Merili za kreditno vrednotenje študijskih programov po ECTS (Ur. list RS, 124/2004). Sistem ECTS študentu omogoča zbiranje in prenos kreditnih točk iz enega študijskega programa v drugega in medsebojno priznavanje opravljenih obveznosti med visokošolskimi zavodi v Republiki Sloveniji in tujini. Zagotavlja preglednost in primerljivost sistemov in študijskih programov, kar predstavlja osnovo za mobilnost študentov in priznavanje študijskih obveznosti.

Študijski programi zajemajo organizirane oblike študijskega dela in individualno delo študenta. Tvorijo jih obvezni študijski predmeti, izbirni predmeti in izbirni moduli. Predpisane učne enote, ki se izvajajo kot organizirane oblike študijskega dela, so predavanja, seminarske vaje, laboratorijske vaje, klinične vaje ter praktično usposabljanje. Individualno študijsko delo študenta zajema sprotno delo, pisanje projektnih/ seminarskih nalog in poročil, študij literature, pripravo na izpite ter pisanje diplomske in /ali magistrske naloge ter raziskovalno delo za doktorsko disertacijo.

V mesecu marcu 2014 je NAKVIS (sklep št. 6033-33/2013/31) akreditiral nov magistrski študijski program Zdravstvene vede, ki se je v študijskem letu 2014/15 prvič izvajal.

2.1 Socialna gerontologija

Dodiplomski študijski program Socialna gerontologija se je izvajal kot visokošolski strokovni program ter podiplomski študijski program kot magistrski in doktorski študijski program.

Tabela 3: Osnovni podatki o dodiplomskem visokošolskem študijskem programu Socialna gerontologija

Ime študijskega programa:	Socialna gerontologija
Stopnja:	prva
Vrsta:	visokošolski strokovni študijski program
Klasius SRV:	št. 16 203 - visokošolska strokovna izobrazba
Trajanje:	3 leta
Obseg:	180 ECTS
Študijsko področje (Isced):	št. 72 – zdravstvo
Klasius P:	št. 7239 – zdravstvena nega (drugo)
Raziskovalno področje (Frascati):	družbene vede
Strokovni naslov diplomanta:	diplomirana socialna gerontologinja (VS) oz. diplomirani socialni gerontolog (VS)
Akreditacija:	Sklep št. 6033-209/2009/16 z dne 30.9.2010

Tabela 4: Osnovni podatki o podiplomskem magistrskem študijskem programu Socialna gerontologija

Ime študijskega programa:	Socialna gerontologija
Stopnja:	Druga
Vrsta:	Magistrsko izobraževanje (druga bolonjska stopnja)/magistrska izobrazba (druga bolonjska stopnja)
Klasius SRV:	17003 - Magistrsko izobraževanje (druga bolonjska stopnja)/magistrska izobrazba (druga bolonjska stopnja)
Trajanje:	2 leti
Obseg:	120 ECTS
Študijsko področje (Isced):	št. 72 – zdravstvo
Klasius P:	št. 7239 – zdravstvena nega (drugo)
Raziskovalno področje (Frascati):	družbene vede
Strokovni naslov diplomanta:	- magister socialne gerontologije, - magistrica socialne gerontologije.
Akreditacija:	Odločba NAKVIS št. 6033-211/2009/36 z dne 15.03.2012

Tabela 5: Osnovni podatki o doktorskem študijskem programu Socialna gerontologija

Ime študijskega programa:	Socialna gerontologija
Stopnja:	Tretja
Vrsta:	Doktorsko izobraževanje(tretja bolonjska stopnja)/doktorat znanosti (tretja bolonjska stopnja)
Klasius SRV:	18202 - Doktorsko izobraževanje(tretja bolonjska stopnja)/doktorat znanosti (tretja bolonjska stopnja)
Trajanje:	3 leta
Obseg:	180 ECTS
Študijsko področje (Isced):	št. 72 – zdravstvo
Klasius P:	št. 7239 – zdravstvena nega (drugo)
Raziskovalno področje (Frascati):	družbene vede
Strokovni naslov diplomanta:	- doktor znanosti socialno gerontoloških študij - doktorica znanosti socialno gerontoloških študij
Akreditacija:	Odločba NAKVIS št. 6033-212/2009/40 z dne 28.06.2012

V študijskem letu 2014/2015 so bili v dodiplomskem programu Socialna gerontologija izvedeni naslednji predmeti:

1. LETNIK SG VS

Predmet
PSADS – Psihološki, sociološki in andragoški dejavniki staranja
SG – Socialna gerontologija
KSG – Komunikacija v socialni gerontologiji
OSM – Organizacija in socialni management
OMR – Osnove metodologije in raziskovanja
PMMOE – Principi mikro, makro in okoljske ekonomije
CRPSP – Celostna rehabilitacija v procesu staranja in/ali po poškodbi
ZBS – Zdravje, bolezni in staranje
MIDOA – Motivacija za interesne dejavnosti in ohranjanje aktivnosti
PKAJ – Poslovno komuniciranje v angleškem jeziku (izbirni)
PKNJ – Poslovno komuniciranje v nemškem jeziku (izbirni)
PRU I. – Praktično usposabljanje I.

2. LETNIK SG VS

Predmet
OSP – Osnove socialne psihiatrije
SSG – Supervizija v socialni gerontologiji
OVHRM– Organizacijsko vedenje in HRM
TDOS – Timsko delo in odličnost v storitvah
MK – Medgeneracijska komunikacija
NO – Neprofitne organizacije
OPČ – Organizacija prostega časa: rekreacijsko športni program
OFE - Osnove filozofije in etike
PO - Paliativna oskrba
OI - Osnove informatike
PRU II. – Praktično usposabljanje II.

3. LETNIK SG VS

Predmet
PSDS – Pristopi socialnega dela s starimi
PSDNIO – Pristopi socialnega dela z nepokretnimi in invalidnimi osebami
PDSG – Projektno delo v socialni gerontologiji
OK – Organizacijska kultura
EVVS – Ekonomski vidiki varne starosti
OVSD – Osnove verstev in sprejemanje drugačnosti
SP – Strokovna praksa

Izbirni predmeti, ki so se izvajali, so razvidni iz tabel.

V dodiplomskem študijskem programu – uni smo izvajali le 3. letnik, saj zaključujemo z njegovim izvajanjem.

3. LETNIK SG UNI

Predmet
PSDNIO– Pristopi socialnega dela z nepokretnimi in invalidnimi osebami
OZFDT – Osnovna znanja o fizioterapiji in delovni terapiji
RNBPS - Rehabilitacija po nesreči, bolezni in v procesu staranja
PDSG – Projektno delo v socialni gerontologiji
OK – Organizacijska kultura
EVVS – Ekonomski vidiki varne starosti
SD –Sprejemanje drugačnosti
PZB – Pisanje znanstvenih besedil
TJ II ANG – Tuj jezik II - Angleški jezik
TJ II NEM – Tuj jezik II - Nemški jezik
DS- Diplomski seminar

Pri izvedbi visokošolskega in uni programa smo združili manjše dele podobnih predmetov, pri čemer smo zagotovili znanje in kompetence bodočega diplomanta. Upoštevali smo akreditacijske in razpisne določbe študijskega programa, zagotovili doseganje ciljev

programa in zagotovili kakovost študija skladno z dopisom Ministrstva za izobraževanje, znanost, kulturo in šport (25.oktober 2012). Študentom smo zagotovili razliko v vsebini z ozirom na stopnjo programa in tudi razliko pri preverjanju znanja. Predmete so izvajali učitelji, ki so habilitirani v ustrezen naziv skladno z zakonodajnimi predpisi.

Na podiplomskem magistrskem študijskem programu smo izvajali naslednje predmete:

1. LETNIK SG MAG

Predmet
UMSG - Uporabna metodologija v socialni gerontologiji (kvalitativne in kvantitativne metode; metodološki seminar)
SVS – Sociološki vidiki staranja
OSGM - Organizacijski sistemi gerontološkega mreženja in mednarodne primerjave
OKO - Organizacija - kakovost in odličnost
PFZ – Psihologija in filozofija zdravja
SPMT - Seminar za pripravo magistrske teze (pisanje znanstvenih besedil)

2. LETNIK SG MAG

Predmet
IP 1 – Komunikacija in svetovanje v soc. gerontologiji
IP 4 – Kreativne oblike timskega dela
IP 7 - Management prostega časa

Na doktorskem študijskem programu smo izvajali naslednje predmete:

1. LETNIK SG DR

Predmet
KM – Kvalitativna metodologija
SG – Socialna gerontologija
MVRRK - Modeliranje vodenja različnosti in raziskovanja kompetenc
DKS - Družbena konstrukcija staranja
VSOSG - Vpliv sprememb na organizacijo v socialni gerontologiji
DSDT - Doktorski seminar: priprava prijave doktorske teze

2. LETNIK SG DR

Predmet
SDSM – Starostnik, družina in socialna mreža
SRGP – Strategije razvoja gerontološke problematike
SIPDD – Seminar za izdelavo in pripravo doktorske disertacije
MS - Medikalizacija staranja
SS - Sociologija staranja
KMSG - Krizni management v socialni gerontologiji
KŽS - Kvaliteta življenja v starosti
PZB - Pisanje znanstvenih besedil

3. LETNIK SG DR

Predmet
SIPDD – Seminar za izdelavo in pripravo doktorske disertacije

2.1.1 Pregled učnih zavodov

Študijski program je sestavljen iz teoretičnih vsebin in praktičnega usposabljanja. Praktično usposabljanje poteka v različnih institucijah, kjer se študenti srečajo s starejšo populacijo. Zelo pomembno pa je tudi prostovoljno delo. Lokacijo in vrsto prostovoljnega dela si študent izbere sam.

V dodiplomskem visokošolskem študijskem programu poteka praktično usposabljanje v 1. letniku v obsegu 40 ur in 20 ur prostovoljnega dela, v 2. letniku 80 ur in 20 ur prostovoljnega dela in v 3. letniku 120 ur praktičnega usposabljanja. V obseg praktičnega usposabljanja spada v 3. letniku še 40 ur priprav in izvedba projekta v izbranem učnem zavodu, najmanj trije obiski socialno varstvenih zavodov z analizo stanja in predlogi morebitnih izboljšav v obsegu 40 ur.

Praktično usposabljanje je v študijskem letu 2014/2015 potekalo v 33 zavodih (v študijskem letu 2012/2013 v 36 zavodih, v študijskem letu 2014/15 v 43 zavodih) po vsej Sloveniji. Študente so v kliničnem okolju usposabljali s strani zavodov imenovani mentorji.

Tabela 6: Število študentov na praktičnem usposabljanju po učnih zavodih

Št.	ZAVOD	1. letnik	2. letnik	3. letnik	Skupaj
1	Dom Danice Vogrinc	2	6	1	9
2	VDC Tončke Hočevar, Ljubljana	2	1	0	3
3	CSO Ormož, Center za starejše občane	2	0	0	2
4	Dom upokojencev Nova Gorica	1	1	1	3
5	DOSOR, Radenci	1	0	1	2
6	Društvo SOŽITJE, Ptuj	0	2	0	2
7	ZUDV Dornava	2	0	0	2
8	Dom Lenart	1	2	0	3
9	Dom Lipa, Štore	1	0	1	2
10	Dom starejših občanov Gornja Radgona	0	0	1	1
11	VDC Murska Sobota	0	4	0	4
12	CSD Murska Sobota	0	1	3	4
13	Dom starejših občanov Tezno	3	0	1	4
14	VDC Zagorje ob Savi	0	0	1	1
15	Zavod Oreli, Strahovica	0	0	1	1
16	Dom starejših občanov Novo mesto	0	1	1	2
17	Dom Dr. Jožeta Potrča Poljčane - enota Slo. Bistrica	1	1	1	3
18	Koroški dom starostnikov Črneče	1	1	1	3
19	OE, Center starejših Zimzelen, Velenje	0	0	1	1
20	Center starejših Trnovo	0	2	0	2
21	VDC Kranj	1	0	0	1
22	Dom pod gorco	3	0	0	3
23	Dom upokojencev Ptuj	5	2	1	8
24	Dom upokojencev Domžale	3	1	0	4
25	Domu upokojencev Podsabotin	0	2	0	2
26	Dom upokojencev Sežana	1	0	0	1
27	Dom ob Savinji	2	1	0	3
28	SVZ Hrastovec	0	0	1	1
29	Dom Viharnik Kranjska Gora	0	1	0	1
30	Center za usposabljanje, delo in varstvo Dolfke Boštjančič, Draga	0	0	1	1
31	Dom starejših občanov Metlika	0	0	1	1
32	Dom starejših občanov Lendava	0	0	1	1
33	CSD Ljubljana Vič Rudnik	0	1	0	1

Prostovoljno študentsko delo se je odvijalo v naslednjih zavodih:

	ZAVOD	Št. študentov
1	ZASEBNI ZAVOD ORELI	1
2	ZUDV DORNAVA	1
3	DOM LIPA D.O.O.	2
4	CSO ORMOŽ, CENTER ZA STAREJŠE OBČANE D.O.O.	1
5	DOM DANICE VOGRINEC MARIBOR	1
6	AGENCIJA ZA ZAPOSLOVANJE IN SVETOVANJE	1
7	DRUŠTVO PLESALCI LUČI	1
8	DSO NOVO MESTO	1
9	LAMBRECHTOV DOM SLOVENSKE KONJICE	2
10	CENTER STAREJŠIH TRNOVO	2
11	KULTURNO UMETNIŠKO DRUŠTVO PLESALCI LUČI	1
12	DOM STAREJŠIH OBČANOV TEZNO	1
13	DOM POD GORCO MARIBOR	1
14	DOM STAREJŠIH OBČANOV GORNJA RADGONA	1
15	DOSOR D.O.O.	1
16	VDC TONČKE HOČEVAR	1
17	COMETT DOMOVI D.O.O.	1
18	DOM POČITKA MENGEŠ	1
19	DOM UPOKOJENCEV DOMŽALE	2
20	DOM LUKAVCI	1
21	VDC ZAGORJE OB SAVI	1
22	CSD MARIBOR	1
23	DOM STAROSTNIKOV SLOVENJ GRADEC	1
24	DOM OB SAVINJI CELJE	2
	SKUPAJ	29

Študenti 3. letnika dodiplomskega univerzitetnega študijskega programa Socialna gerontologija so v sklopu praktičnega usposabljanja izdelali aplikativni raziskovalni projekt in ga javno predstavili.

2.1.2 Izobraževanje mentorjev

Izobraževanje mentorjev je bilo nazadnje izvedeno v študijskem letu 2013/2014 in je potekalo 4.3.2014 v Murski Soboti pod naslovom »Povezovanje teorije in prakse v učnem okolju študentov socialne gerontologije«. Izobraževanja se je udeležilo 30 mentorjev iz naslednjih učnih zavodov: SB Ptuj, UKC Maribor, DOSOR Radenci, Čebela dnevno varstvo, DSO Gornja Radgona, Dom Danice Vogrinec Maribor, SVZ Hrastovec, Dom Lipa, Center za zdravljenje bolezni otrok Šentvid pri Stični, VDC Zagorje, ZUDV Dornava, Dom Lenart.

Ocene organiziranja in izvedbe mentorskega izobraževanja so med štiri in pet (odlično), razen čas srečanja, ki so ga udeleženci ocenili z oceno tri, saj je bilo mentorsko izobraževanje organizirano ravno na dan pusta.

Vsebine mentorskega izobraževanja so pri polovici udeležencev delno izpolnile njihova pričakovanja in v nekoliko manjšem odstotku so v celoti izpolnila pričakovanja. Čas predstavitve posameznega prispevka je bil v glavnem ustrezen. Okoli 70% udeležencev je prejelo želene informacije, ki jih potrebujejo za kakovostno mentorstvo in 30% udeležencev je le delno prejelo želene informacije. Udeleženci so podali tudi konkretne pripombe, predloge in pohvale, kar je razvidno iz priloge 1. V prilogi je tudi natančnejša analiza ocene mentorskega usposabljanja.

Udeleženci seminarja so za prihodnja mentorska usposabljanja navedli nekaj predlogov tem, ki bi jih želeli slišati: znanja, ki jih osvojijo študenti, komunikacija, aktivnosti socialnega gerontologa in mesto socialne gerontologije v družbi, naloge, ki jih naj študent izvaja na praktičnem usposabljanju, vse v zvezi z dokumentacijo in dokumentiranjem.

2.1.3 Zadovoljstvo študentov s praktičnim usposabljanjem

Anketiranje študentov glede njihovega zadovoljstva s praktičnim usposabljanjem je potekalo preko spletne ankete (1ka.si). Na anketni vprašalnik je odgovorilo 80 študentov, od tega 78 študentov iz visokošolskega študijskega programa in 2 študenta iz univerzitetnega študijskega programa. Anketirani so odgovarjali po 5-stopenjski lestvici Likertovega tipa (1 – ne soglašam, 5 - soglašam). Z oceno 5 (soglašam) je 83% študentov ocenilo, da jim je bil mentor na razpolago, 83%, da so bili dobro sprejeti in so imeli občutek pripadnosti timu ter 71%, da so jim prvi dan ustrezno predstavili navodila za delo, 80% študentov je soglašalo s trditvijo, da si je mentor na praktičnem usposabljanju prizadeval, da so zadovoljili študijske potrebe, 91% jih je soglašalo, da je mentor njihovo znanje ustrezno ocenil in 85% jih je soglašalo, da jim je bilo prostovoljno delo v veselje.

Rezultati celotne ankete so v prilogi 2.

2.2 Zdravstvena nega

Dodiplomski študijski program Zdravstvena nega smo izvajali na lokaciji v Murski Soboti. Praktično usposabljanje v učilnici je potekale v kabinetih Srednje zdravstvene šole Murska Sobota, kjer so študenti pridobivali spretnosti za izvajanje postopkov in posegov zdravstvene nege v simulacijskem okolju. Študenti so nato nadaljevali izobraževanje in usposabljanje v kliničnem okolju. Zagotovljeno jim je bilo individualno mentorstvo, zaradi manjšega števila vpisanih študentov.

Tabela 7: Osnovni podatki o dodiplomskem študijskem programu Zdravstvena nega

Ime študijskega programa:	Zdravstvena nega
Stopnja:	prva
Vrsta:	visokošolski strokovni študijski program
Klasius SRV:	št. 16 203 - visokošolska strokovna izobrazba
Trajanje:	3 leta
Obseg:	180 ECTS
Študijsko področje (Isced):	št. 72 – zdravstvo
Klasius P:	št. 323 – zdravstvena nega in oskrba
Raziskovalno področje (Frascati):	medicinske, družboslovne in humanistične vede
Strokovni naslov diplomanta:	diplomirana medicinska sestra (VS) oz. diplomirani zdravstvenik (VS)
Akreditacija:	Sklep SVŠ št. 6033-213/2008/8
Podaljšanje akreditacije:	Sklep št.: 0141-22/2014/12, konec veljavnosti akreditacije 30.09.2022

V študijskem letu 2014/2015 je potekalo izobraževanje v skladu z akreditiranim študijskim programom. Izvajali smo naslednje predmete:

1. LETNIK ZN

Predmet
Zdravstvena nega in raziskovanje
Etika in filozofija v zdravstveni negi
Metodika zdravstvene vzgoje in promocija zdravja
Zdravstvena nega starostnika z geriatrijo
Anatomija, fiziologija, patologija
Mikrobiologija s parazitologijo
Diagnostično terapevtski program
Informatika v zdravstveni negi in zdravstvu
Javno zdravje
Izbirni predmet I

2. LETNIK ZN

Predmet
Zdravstvena nega otroka in mladostnika s pediatrijo
Zdravstvena nega žensk z ginekologijo in porodništvom
Zdravstvena nega internističnega bolnika z interno medicino
Organizacija zdravstvene nege in management
Sociologija zdravja in bolezni
Psihologija v zdravstveni negi in zdravstvu
Izbirni predmet II
Izbirni predmet III
Izbirni predmet IV

3. LETNIK ZN

Predmet
Zdravstvena nega kirurškega bolnika s kirurgijo
Zdravstvena nega v odnosu do mentalnega zdravja s psihiatrijo
Zdravstvena nega v patronažnem zdravstvu
Supervizija v zdravstveni negi
Zdravstvena in socialna zakonodaja
Nujna medicinska pomoč in zdravstveno varstvo v posebnih razmerah
Izbirni predmet V
Izbirni predmet VI

Izvedeni so bili naslednji izbirni predmeti in sicer:

IZBIRNI PREDMETI

Predmet
Izbrana poglavja iz etike v praksi zdravstvene nege
Komunikacija in medsebojni odnosi v zdravstveni negi in zdravstvu
Izbrana poglavja iz zdravstvene nege starostnika
Obvladovanje bolnišničnih okužb
Management človeških virov
Kakovost v zdravstveni negi
Izbrana poglavja iz supervizije
Zdravstvena nega v intenzivni enoti

2.2.1 Pregled učnih zavodov

Praktično usposabljanje je potekalo v prvem letniku v šestih socialno varstvenih zavodih, v drugem letniku v Splošni bolnišnici Murska Sobota in Splošni bolnišnici Ptuj, v 3. letniku pa v zdravstvenih domovih Ptuj, Murska Sobota, Gornja Radgona, Lendava, Ljutomer, v Psihiatrični bolnišnici Ormož ter v splošnih bolnišnicah Murska Sobota in Ptuj. Dodatno so študentje 3. letnika opravljali praktično usposabljanje še v Domu Danice Vogrinec Maribor ter Centru za starejše občane Ormož. Nihče od študentov si ni izbral naslednjih zavodov, s katerimi ima Alma Mater sklenjene pogodbe: Dom strejših Rakičan enota Elizabeta, Dom Janka Škrabana Beltinci, Dom starejših Ljutomer ter ZD Lenart.

Tabela 8: Število študentov 1. letnika razporejenih po učnih zavodih

Zap. št.	UČNI ZAVOD	Število študentov na KP 2013-2014	Število študentov na KP 2014-2015
1.	Dom starejših Rakičan, Murska Sobota	3	8
2.	Dom strejših Rakičan enota Elizabeta	1	0
3.	Center starejših Murska Sobota	2	4
4.	Dom Janka Škrabana Beltinci	5	0
5.	Dom upokoencev Ptuj	3	2
6.	Dosor, Radenci	1	4
7.	Dom starejših Lendava	3	2
8.	Dom starejših Gornja Radgona	3	1
9.	Dom starejših Ljutomer	3	0
10.	Dom Danice Vogrinec	0	3
11.	CSO, Center za starejše občane Ormož	0	4

Tabela 9: Število študentov 2. letnika razporejenih po učnih zavodih

Zap. št.	UČNI ZAVOD	Število študentov na KP 2013-2014	Število študentov na KP 2014-2015
1.	Splošna bolnišnica Murska Sobota	15	10
2.	Splošna bolnišnica Ptuj	5	6

Tabela 10: Število študentov 3. letnika, razporejenih po učnih zavodih

Zap. št.	UČNI ZAVOD	Število študentov na KP 2014-2015	Število študentov na KP 2014-2015
1.	Splošna bolnišnica Murska Sobota	23	20
2.	Splošna bolnišnica Ptuj	12	2
3.	Psihiatrična bolnišnica Ormož	35	20
4.	ZD Ptuj	5	2
5.	ZD Murska Sobota	13	5
6.	ZD Gornja Radgona	2	4
7.	ZD Lenart	6	0
8.	ZD Lendava	3	4
9.	ZD Ljutomer	5	4

2.2.2 Izobraževanje mentorjev

Zadnje izobraževanje mentorjev je potekalo 13.1.2014 v Murski Soboti. Izobraževanja se je udeležilo 97 mentorjev. Osnovna tema izobraževanja je bila »Odgovornost kliničnega mentorja in študenta na kliničnem usposabljanju«.

2.2.3 Zadovoljstvo študentov s kliničnim usposabljanjem

Anketiranje študentov glede njihovega zadovoljstva s kliničnim usposabljanjem je potekalo preko spletne ankete (1ka.si). Ocenjevanje je potekalo po področjih kliničnega usposabljanja – zdravstvena nega starostnika, zdravstvena nega otroka in mladostnika, zdravstvena nega internističnega bolnika, zdravstvena nega žensk, zdravstvena nega kirurškega bolnika, patronažna in dispanzerska dejavnost ter zdravstvena nega mentalnega zdravja. Ocene na vsa področja kliničnega usposabljanja je podalo 46 študentov, v povprečju na posamezno področje kliničnega usposabljanja pa med 2 in 9 študentov.

Anketirani so odgovarjali po 4-stopenjski lestvici (1- ne soglašam, 4- soglašam). Najnižja povprečna ocena za posamezno trditev je bila 3,6 (Na kliničnem usposabljanju sem imel/a dovolj praktičnega znanja; Razpoložljivi učni viri so me spodbujali pri pridobivanju praktičnega znanja) in najvišja povprečna ocena 3,9 (Klinični mentor je moje znanje na kliničnem usposabljanju pravilno ocenil.). Študenti so podali tudi pisne pohvale in želje za v prihodnje, kar je razvidno iz priloge 3.

2.3 Fizioterapija

Predavanja na Študijskem programu Fizioterapija smo izvajali v Murski Soboti, laboratorijske vaje pa v Murski Soboti in v Mariboru.

Tabela 11: Osnovni podatki o dodiplomskem študijskem programu Fizioterapija

Ime študijskega programa:	Fizioterapija
Stopnja:	prva
Vrsta:	visokošolski strokovni študijski program
Klasius SRV:	št. 16 203 - visokošolska strokovna izobrazba
Trajanje:	3 leta
Obseg:	180 ECTS
Študijsko področje (Isced):	št. 72 – zdravstvo
Klasius P:	št. 323 – zdravstvena nega in oskrba
Raziskovalno področje (Frascati):	medicinske vede
Strokovni naslov diplomanta:	diplomirani fizioterapevt (VS) oz. diplomirana fizioterapevtka (VS)
Akreditacija:	Sklep SVŠ št. 6033-213/2008/9
Podaljšanje akreditacije:	Sklep NAKVIS št: 0141-22/2014/12, konec veljavnosti akreditacije: 30.09.2022

V študijskem letu 2014/15 smo izvajali študijski program fizioterapija v skladu z akreditiranim predmetnikom. V prvem letniku so si študenti izbrali 1 izbirni predmet, v drugem 2 in v tretjem enega. Ponujeni so jim bili izbirni predmeti, ki jih najdete v spodnji tabeli.

1. LETNIK FTH

Predmet
Anatomija s histologijo
Komunikacijske spretnosti
Fizika
Poklicna etika
Funkcionalna anatomija
Fizioterapevtska ocena
Fizioterapevtske spretnosti I
Biokemija in Mikrobiologija
Fizikalni dejavniki v terapiji
Zdravstvena nega
Raziskovalne metode v fizioterapiji
IP Osnove motoričnih transformacij
IP Informatika

2. LETNIK FTH

Predmet
Biomehanika
Manualna terapija I
Fiziologija s patofiziologijo
Klinična kineziologija
Specialne teme v fizioterapiji I
Fizioterapija I
Fizioterapevtske spretnosti II
Klinična medicina I <ul style="list-style-type: none"> • Kirurgija • Ortopedija • Travmatologija
Fizioterapija II
Klinična medicina II <ul style="list-style-type: none"> • Kardiologija in pulmologija • Ginekologija in porodništvo • Revmatologija
IP Osnove delovne terapije
IP Prva pomoč
IP Osnove klasične masaže
IP Osnove radiologije

3. LETNIK FTH

Predmet
Rehabilitacijska medicina
Manualna terapija II
Higiena in socialna medicina
Fizioterapija III
Psihologija
Klinična medicina III <ul style="list-style-type: none"> • Nevrologija • Psihatrija • Pediatrija
Zakonodaja v zdravstvu
IP Športne aktivnosti invalidnih oseb
IP Specialne teme v fizioterapiji II
Praktikum
Diplomsko delo

2.3.1 Pregled učnih zavodov

Praktično usposabljanje je sestavni del študijskega programa Fizioterapija in je potekalo v študijskem letu 2014/2015 v bolnišnicah, zdravstvenih domovih in zdraviliščih po Sloveniji. Nadaljevala so se prizadevanja po pridobivanju novih učnih zavodov, da bi študentom omogočili opravljanje kliničnega usposabljanja čim bliže kraju bivanja. V primerjavi s študijskim letom 2012/2013 se je število učnih zavodov povečalo od 14 na 17 in tako ostaja tudi v študijskem letu 2014/15. . Študenti so opravljali klinično usposabljanje v predpisanem obsegu.

Tabela 12: Število študentov 1. letnika razporejenih po učnih zavodih

Zap. št.	UČNI ZAVOD	Število študentov na KP
1.	SPLOŠNA BOLNIŠNICA CELJE	25
2.	ZDRAVSTVENI DOM ADOLFA DROLCA MARIBOR	72
3.	ZDRAVSTVENI DOM SLOVENSKA BISTRICA	18

Tabela 13: Število študentov 2. letnika razporejenih po učnih zavodih

Zap. št.	UČNI ZAVOD	Število študentov na KP
1.	UKC MARIBOR	54
2.	SPLOŠNA BOLNIŠNICA BREŽICE	1
3.	SPLOŠNA BOLNIŠNICA ŠEMPETER	5
4.	SPLOŠNA BOLNIŠNICA PTUJ	48
5.	SPLOŠNA BOLNIŠNICA MURSKA SOBOTA	4
6.	SPLOŠNA BOLNIŠNICA SLOVENJ GRADEC	6
7.	SPLOŠNA BOLNIŠNICA CELJE	21
8.	TALASO STRUNJAN	23
9.	TERME PTUJ	48
10.	TERME DOLENJSKE TOPLICE	9
11.	TERME KURZENTRUM BAD RADKERSBURG	19

Tabela 14: Število študentov 3. letnika razporejenih po učnih zavodih

Zap. št.	UČNI ZAVOD	Število študentov na KP
1.	UKC MARIBOR	54
2.	ZUDV DORNAVA	43
6.	CIRIUS KAMNIK	11
7.	TERME TOPOLŠICA	20
8.	THERMANA LAŠKO	40

2.3.2 Izobraževanje mentorjev

Izobraževanja za mentorje v kliničnih okoljih je bilo izvedeno 12. 2. 2015 v Laškem. Izobraževanja se udeležilo 13 fizioterapevtov iz različnih ustanov v Sloveniji.

Glavna vsebina izobraževanja se je nanašala na pomen mentorstva in mentorja v izobraževalnem procesu ter na pomen in vlogo kliničnega okolja pri izobraževanju študentov.

2.3.3 Zadovoljstvo študentov s kliničnim usposabljanjem

Anketiranje študentov glede njihovega zadovoljstva s kliničnim usposabljanjem je potekalo preko spletne ankete (1ka.si). V spletni anketi je sodelovalo 95 študentov in sicer 35 študentov 1. letnika, 35 študentov 2. letnika, 25 študentov 3. letnika. Anketirani so odgovarjali po 4-stopenjski lestvici (1- ne soglašam, 4- soglašam). Z najnižjo povprečno oceno 3,6 Najmanj študentov (75%) je soglašalo s trditvijo »Na razpolago sem imel potrebne sodobne učne vire« ter »Spodbujali so me k postavljanju vprašanj« in največ študentov (88%) jih je soglašalo s trditvijo »Klinično usposabljanje je bilo dobro za moj profesionalni razvoj«.

Ugotavlja se, da se je anketiranje študentov – zadovoljstvo študentov s kliničnim usposabljanjem ocenjevalo na 4-stopenjski lestvici ter da se je pri študijskem programu ZN gledala povprečna ocena posameznih trditev, na programu fizioterapije pa pri kateri trditvi

so študenti izkazali največ oziroma najmanj zadovoljstva. Predlaga se poenotenje merskega instrumenta ter analize in anketiranje na 5-stopenjski lestvici.

Ostali rezultati ankete so v prilogi 4.

2.4 Upravljanje in vodenje poslovnih sistemov

Tabela 15: Osnovni podatki o dodiplomskem študijskem programu Upravljanje in vodenje poslovnih sistemov

Ime študijskega programa:	Upravljanje in vodenje poslovnih sistemov
Stopnja:	prva
Vrsta:	visokošolski strokovni študijski program
Klasius SRV:	št. 16 203 - visokošolska strokovna izobrazba
Trajanje:	3 leta
Obseg:	180 ECTS
Študijsko področje (Isced):	št. 34 – poslovne in upravne vede
Klasius P:	št. 3400 – poslovne in upravne vede (podrobneje neopredeljeno)
Raziskovalno področje (Frascati):	Družbene vede
Strokovni naslov diplomanta:	diplomirani manager poslovnih operacij (vs) oz. diplomirana managerka poslovnih operacij (vs)
Akreditacija:	Sklep št. 2-201/2008
Podaljšanje akreditacije	Sklep št. 6033/169-2014, konec veljavnosti akreditacije: 30.09.2022
Sprememba imena študijskega programa:	Management poslovnih sistemov, sklep NAKVIS št. 6033-144/2014/6 z dne 17. 12. 2015

Pri izvajanju študijskega programa sodelujejo priznani strokovnjaki iz gospodarstva in državne uprave. Vsebine študijskega programa so usmerjene v praktičnost in uporabnost. Študij je osredotočen na reševanje konkretnih problemov, zato se vsaka teorija aplicira v praksi. Študent dobiva v sklopu študija naloge, s katerimi rešuje realne probleme v podjetju oz. ustanovi.

V študijskem programu se teorija in praksa obravnavata enakovredno med celotnim študijem. Gre za tesno vzajemno prepletanje dveh, med seboj povezanih znanj, kar pomeni, da so v celoten študij vpletene študentove praktične izkušnje, ki so po zahtevnosti stopnjevanje.

Praktično usposabljanje in strokovna praksa veljata za študijsko obveznost in sta nujni sestavni del dodiplomskega študijskega programa. Praktično usposabljanje je bilo zaradi uporabne naravnosti programa izvajano v gospodarskih in negospodarskih organizacijah, v zasebnem in v javnem sektorju.

V študijskem letu 2014/2015 smo izvajali naslednje obvezne in izbirne predmete:

Predmet	Nosilec / izvajalec
GP I - Gospodarsko pravo I	pred. mag. Matjaž Kovač
GP II - Gospodarsko pravo II	pred. mag. Matjaž Kovač
SZPO - Sistemi za podporo odločanju	prof. dr. Vladislav Rajkovič
PI I - Poslovna inteligenca I	prof. dr. Matjaž Gams dr. Boštjan Kaluža
PV - Psihologija vodenja	mag. Mirjana Ivanuša Bezjak
PN I - Projektna naloga I	pred. mag. Barbara Toplak Perovič mag. Mirjana Ivanuša Bezjak
RVD - Raziskovanje v družboslovju	doc. dr. Boris Kostanjevec
PI – Poslovna informatika	pred. mag. Tomaž Klojčnik
PN II - Projektna naloga II	pred. mag. Barbara Toplak Perovič
OP - Odškodninsko pravo	pred. mag. Barbara Toplak Perovič
PA – Poslovna antropologija	mag. Mirjana Ivanuša Bezjak

Zgoraj navedeni predmeti so se izvajali tako za 1. , 2. in 3. letnik, zaradi manjšega števila študentov v posameznem letniku.

V izobraževalnem programu je prišlo na osnovi sklepa 55. seje senata z dne, 4.9.2014, do sprememb pri predmetih Projektna naloga I in Projektna naloga II: zmanjšalo se je število ur IDŠ iz 270 na 230 ur in uvedle so se praktične/terenske vaje v obsegu 40 ur.

Na podlagi notranje, zunanje in mednarodne evalvacije so bile predlagane nekatere spremembe obveznih in izbirnih vsebin.

Vloga za spremembo študijskega programa 1. bolonjske stopnje Upravljanje in vodenje poslovnih sistemov je bila na podlagi notranje, zunanje in mednarodne evalvacije oddana na NAKVIS dne 14. 9. 2015 in bila s strani NAKVIS-a odobrena dne 17. 12. 2015. Študijski program se je preimenoval v visokošolski strokovni študijski program Management poslovnih sistemov.

Predlagane so bile naslednje spremembe obveznih vsebin akreditiranega programa:

- Zamenjava štirih obveznih predmetov z novimi (obvezni predmet Poslovna antropologija se zamenja s predmetom Management, obvezni predmet Karierni razvoj se zamenja s predmetom Uvod v ekonomijo, obvezni predmet Sistemi za podporo odločanju se zamenja s predmetom Marketing in obvezni predmet Poslovna inteligenca se zamenja s predmetom Strateški management)
- Zamenjava enega izbirnega predmeta z novim (obvezni predmet Umetna inteligenca se zamenja s predmetom Poslovno komuniciranje),
- Uvedba novega izbirnega predmeta Podjetništvo,
- Ukinitev izbirnih predmetov Umetna inteligenca, Informacijsko-upravljalški sistemi in Simulacija sistemov ter

- Prenos štirih obveznih predmetov med izbirne vsebine (Poslovna antropologija, Poslovna inteligenca, Karierni razvoj in Sistemi za podporo odločanju).

2.5 Upravljanje in vodenje poslovnih sistemov - mag

Tabela 16: Osnovni podatki o magistrskem študijskem programu Upravljanje in vodenje poslovnih sistemov

Ime študijskega programa:	Upravljanje in vodenje poslovnih sistemov
Stopnja:	druga
Vrsta:	magistrski študijski program
Klasius SRV:	17003 - Magistrsko izobraževanje (druga bolonjska stopnja)/magistrska izobrazba (druga bolonjska stopnja)
Trajanje:	2 leti
Obseg:	120 ECTS
Študijsko področje (Isced):	št. 34 – poslovne in upravne vede
Klasius P:	št. 3400 – poslovne in upravne vede (podrobneje neopredeljeno)
Raziskovalno področje (Frascati):	Družbene vede
Strokovni naslov diplomanta:	magister poslovnih operacij oz. magistrica poslovnih operacij
Akreditacija:	Sklep št. 2-201/2008
Podaljšanje akreditacije	Sklep št. 6033/169-2014, konec veljavnosti akreditacije: 30.09.2022

Na podlagi notranje, zunanje in mednarodne evalvacije so bile predlagane nekatere spremembe obveznih in izbirnih vsebin.

Vloga za spremembo študijskega programa 2. bolonjske stopnje Upravljanje in vodenje poslovnih sistemov je bila na podlagi notranje, zunanje in mednarodne evalvacije oddana na NAKVIS dne 14. 9. 2015.

Predlagana je bila tudi sprememba imena v Management poslovnih sistemov.

2.6 Evropske poslovne študije – smer evropski projektni management

V študijski program se je v študijskem letu 2014/2015 vpisalo 55 študentov.

Tabela 17: Osnovni podatki o podiplomskem magistrskem študijskem programu Evropske poslovne študije – smer Evropski projektni management

Ime študijskega programa:	Evropske poslovne študije
Stopnja:	Druga
Vrsta:	Magistrski študijski program
Klasius SRV:	št. 17003 - magistrsko izobraževanje (druga bolonjska stopnja)
Trajanje:	2 leti
Obseg:	120 ECTS
Študijsko področje (Isced):	št. 34 – poslovne in upravne vede
Klasius P:	št. 3400 – Poslovne in upravne vede
Raziskovalno področje (Frascati):	družbene vede
Strokovni naslov diplomanta:	magister evropskih poslovnih študij oz. magistrica evropskih poslovnih študij
Akreditacija:	Sklep SVŠ št. 2-201/2008
Podaljšanje akreditacije:	sklep NAKVIS št. 6033/169-2014/6 z dne 17. 9. 2015, konec veljavnosti akreditacije: 30.09.2022

V študijskem letu 2014/2015 smo v študijskem programu izvajali naslednje obvezne predmete:

1. LETNIK EPŠ

Predmet
Projektni management
Financiranje projektov
Evropski politični in gospodarsko pravni sistem
Evropska civilizacija in kulturne vrednote
Evropske institucije, mreže in lobiranje
Raziskovalne metode in sistemski pristop
Etika in poklicni standardi

2. LETNIK EPŠ

Predmet
Pravni vidiki evropskih projektov
Financiranje evropskih projektov
Finančni viri evropskih projektov
Management evropskih projektov

V 1. in 2. letniku smo izvajali naslednje izbirne predmete:

- Osnove organizacijskega komuniciranja,
- Podjetništvo in vodenje v praksi,
- Hrvaška v evropskih integracijskih procesih,
- Poslovna angleščina,
- Priprava na International Project Management Association (IPMA), certifikat iz projektnega managementa,
- Poslovna komunikacija.

2.7 Arhivistika in dokumentologija

V študijskem letu 2014/2015 smo pričeli z izvajanjem tudi drugega letnika magistrskega študijskega programa Arhivistika in dokumentologija, ki je bil akreditiran v mesecu decembru 2012.

Tabela 18: Osnovni podatki o podiplomskem magistrskem študijskem programu Arhivistika in dokumentologija

Ime študijskega programa:	Arhivistika in dokumentologija
Stopnja:	Druga
Vrsta:	Magistrski študijski program
Klasius SRV:	št. 17003 - magistrsko izobraževanje (druga bolonjska stopnja)
Trajanje:	2 leti
Obseg:	120 ECTS
Študijsko področje (Isced):	št. 32 – novinarstvo in informiranje
Klasius P:	št. 3223 – Arhivistika
Raziskovalno področje (Frascati):	družboslovne vede
Strokovni naslov diplomanta:	magister arhivistike in dokumentologije oz. magistrica arhivistike in dokumentologije
Akreditacija:	Sklep NAKVIS št. 6033-59/2012/12

Izvedeni so bili naslednji predmeti:

Predmet
EA - E – arhivi in hramba digitalnega gradiva
OOI - Osnove organizacije informacij
PDUPV - Pravna država in ureditev pravnega varstva arhivskega in dokumentarnega gradiva
RM - Raziskovalne metode
OD - Osnove dokumentologije
ZAD - Zgodovina arhivske dejavnosti
VADG - Varstvo arhivskega in dokumentarnega gradiva
TOAZ - Teoretične osnove arhivske znanosti in arhivska etika

2.8 Humanistične znanosti

V sklopu humanističnih znanosti sta bila akreditirana dva študijska programa in sicer magistrski in doktorski študijski program.

Tabela 19: Osnovni podatki o magistrskem študijskem programu Humanistične znanosti

Ime študijskega programa:	Humanistične znanosti
Stopnja:	Druga
Vrsta:	Magistrski študijski program
Klasius SRV:	št. 17003 - magistrsko izobraževanje (druga bolonjska stopnja)
Trajanje:	2 leti
Obseg:	120 ECTS
Študijsko področje (Isced):	št. 22 – Humanistika
Klasius P:	št. 2200 – Humanistika
Raziskovalno področje (Frascati):	humanistične vede
Strokovni naslov diplomanta:	magister humanističnih znanosti oz. magistrica humanističnih znanosti
Akreditacija:	Sklep NAKVIS št. 6033-85/2014/6

Tabela 20: Osnovni podatki o doktorskem študijskem programu Humanistične znanosti

Ime študijskega programa:	Humanistične znanosti
Stopnja:	Tretja
Vrsta:	Doktorski študijski program
Klasius SRV:	št. 18202 - doktorsko izobraževanje (tretja bolonjska stopnja)
Trajanje:	3 leta
Obseg:	180 ECTS
Študijsko področje (Isced):	št. 22 – Humanistika
Klasius P:	št. 2200 – Humanistika
Raziskovalno področje (Frascati):	humanistične vede
Strokovni naslov diplomanta:	doktor znanosti oz. doktorica znanosti
Akreditacija:	Sklep NAKVIS št. 6033-85/2014/6

V študijskem letu 2014/2015 so bili vpisani v doktorski študijski program 3 študenti, v magistrski študijski program pa 1.

V študijskem letu 2014/15 smo izvedli naslednje predmete, v obliki individualnih konzultacij:

1. SEMESTER

Predmet
Antropologija verovanj in prepričanj
Komunikacija in Družba
Antropologija dela in migracij
Teorija filma in popularne kulture
Študije seksualnosti in ljubezni
Radikalne etnografske metode in feministične študije

2. SEMESTER

Predmet
Vedenje in diskurz
Spol in popularna kultura
Antropologija umetniških praks

Opombe: Predmeta Spol in popularne kultura študentje niso izbrali. Nekatere predmete so si študenti izbrali kot zunanjo izbirnost na drugih fakultetah.

2.9 Zdravstvene vede

Nacionalna agencija za kakovost v visokem šolstvu je dne, 20.3.2014 potrdila magistrski študijski program Zdravstvene vede. Prvi letnik je skupen za vse študente in obsega osem predmetov (Raziskovanje, raziskovalne metode, statistika; Etični pristopi in komunikacijske veščine v zdravstvu; Javno zdravje; Kakovost in varnost v zdravstvu; Zdravstvena zakonodaja s poudarkom na pravicah pacientov; Preventivne metode v zdravstvu; Duševno zdravje;

Zdravstvena demografija). V drugem letniku se program diferencira na štiri smeri: zdravstvena nega, fizioterapija, integrativne zdravstvene vede in javno zdravje. Diplomant pridobi naziv: magister/magistrica zdravstvenih ved.

Tabela 21: Osnovni podatki o podiplomskem magistrskem študijskem programu Zdravstvene vede

Ime študijskega programa:	Zdravstvene vede
Stopnja:	Druga
Vrsta:	Magistrski študijski program
Klasius SRV:	št. 17003 - magistrsko izobraževanje (druga bolonjska stopnja)
Trajanje:	2 leti
Obseg:	120 ECTS
Študijsko področje (Isced):	št. 72 – zdravstvo
Klasius P:	št. 7200 – zdravstvo
Raziskovalno področje (Frascati):	medicinske vede
Strokovni naslov diplomanta:	magister zdravstvenih ved oz. magistrica zdravstvenih ved
Akreditacija:	Sklep NAKVIS št. 6033-33/2013/31

Program smo pričeli izvajati v študijskem letu 2014/2015, ko se je vpisalo 19 študentov, tako v 1. in v 2. letnik. Študij se je izvajal v Mariboru.

2.10 Ples, koreografija

Tabela 22: Osnovni podatki o dodiplomskem študijskem programu Ples, koreografija

Ime študijskega programa:	Ples, koreografija
Stopnja:	Prva
Vrsta:	Visokošolski strokovni študijski program
Klasius SRV:	16203 - Visokošolsko strokovno izobraževanje (prva bolonjska stopnja)/visokošolska strokovna izobrazba (prva bolonjska stopnja)
Trajanje:	3 leta
Obseg:	180 ECTS
Študijsko področje (Isced):	št. 21 – umetnost
Klasius P:	št. 2123 – ples, koreografija
Raziskovalno področje (Frascati):	Humanistične vede
Strokovni naslov diplomanta:	Diplomirani plesalec, koreograf Diplomirana plesalka, koreografinja
Akreditacija:	Sklep NAKVIS št. 6033-168/2009/9
Reakreditacija:	Sklep NAKVIS št. 6031-1/2015/9

3 ŠTUDENTI

3.1 Informiranje kandidatov za vpis na AMEU – ECM

Referat za študentske zadeve evidentira interes za vpis v študijske programe posredno in neposredno.

Posredno kandidate o študijskih programih in njegovih značilnostih informirajo pristojne službe raznih zavodov, ki se ukvarjajo s posredovanjem tovrstnih informacij (Zavod za zaposlovanje Republike Slovenije, strokovne službe srednjih šol v regiji ipd.) na podlagi pisnega gradiva (zloženk) ter preko sredstev javnega obveščanja (časopis, radio, televizija). Neposredne oblike izražajo interesi posameznikov in tudi njihovih staršev, ki se v okviru svojih interesov obračajo na strokovno službo zavoda in želijo pridobiti v ustni obliki čim več informacij o študijskih programih, pedagoških značilnostih in posebnostih izvajanja, možnostih nadaljnjega študija in možnostih zaposlitve.

Najpomembnejši vir informacij o možnostih študija so informativni dnevi, na katerih dobijo zainteresirani podrobne informacije o pogojih za vpis, predmetniku, didaktičnih značilnostih izvajanja pedagoškega procesa na šoli itd.

Informativni dnevi za vpis v študijsko leto 2014/2015 so potekali na lokacijah: Maribor, Murska Sobota in Ljubljana in se jih je udeležilo skupaj 391 kandidatov. Število kandidatov za posamezne študijske programe je razvidno iz tabele 23.

Tabela 23: Primerjava števila udeleženi na informativnih dnevih po lokacijah in po študijskih programih za vpis v študijsko leto 2012/2013, 2013/2014 in 2014/2015

Lokacija/Program	Maribor		Ljubljana		Murska Sobota/druge lokacije			Skupaj	
	2012/ 2013	2013/ 2014	2012/ 2013	2013/ 2014	2012/ 2013	2013/ 2014	2014/ 2015	2013/ 2014	2014/ 2015
FTH	55	50	17	18	38	24	110	92	136
ZN	2	1			2	6	4	7	8
SG	9	11	8	6	2	4	19	21	24
UVPS VS	1	5		1			1	6	5
UVPS MAG			1				1	0	2
ARHDOK	1			1			1	1	1
EKOREM	2	1					2	1	1
SG MAG			1				1	0	2
SG UNI		1					0	1	
EPŠ		30		24	1		200	54	200
AKADEMIJA ZA PLES									8
ZDRAVSTVENE VEDE									2
SG - DR									2
Skupaj	70	99	27	50	43	34	340	183	391

Največji interes so udeleženci izkazali za študijski program Fizioterapija (136) ter za študijski program Evropske poslovne študije (200) in Socialna gerontologija (24). Število udeleženi na informativnih dnevih v primerjavi s preteklim letom se je povečalo vsaj za enkrat, predvsem zaradi povečanega interesa za študij Evropske poslovne študije. Informativni dnevi za ta program so potekala na Hrvaškem ter tudi preko videokonferenc.

3.2 Vpis v študijskem letu 2014/2015

Vpis je bil izveden skladno z razpisom za vpis v študijskem letu 2014/2015, z enotno določenimi rokovi in navodili, ki jih je sprejela Visokošolska prijavno informacijska služba Univerze v Ljubljani, obvezni pa so bili za vse visokošolske zavode v Republiki Sloveniji.

Iz tabele 24 je razvidna regija bivanja vpisanih študentov na AMEU – ECM po študijskih programih v vse letnike. Največ študentov prihaja iz Podravske regije (277 študentov) in iz Pomurske regije (119 študentov), kar velja tudi za visokošolski študijski program socialna gerontologija. V doktorski študijski program Socialna gerontologija in v študijski program Humanistične znanosti je vpisanih največ študentov iz Osrednje slovenske regije. V študijski program Evropske poslovne študije pa je vpisanih največ tujcev.

V študijskem letu 2014/2015 se je število vpisanih študentov povečalo za 14 (tabela 24).

SAMOEVALVACIJSKO POROČILO ZA ŠTUDIJSKO LETO 2014 – 2015

Tabela 24: Pregled vpisanih študentov po regiji bivanja in po študijskem programu

Vpis s statusom	Vpisani 2014/2015	Pomurska	Podravska	Koroška	Savinjska	Zasavska	Spodnje-posavska	JV Slovenija	Osrednje slovenska	Gorenjska	Notranjsko-koroška	Goriška	Obalno Kraška	Tujina	
SG MAG	F	20	3	7		1		1		2	1	1	2	1	1
	F %	100%	15%	35%	/%	5%	/%	5%	/%	10%	5%	5%	10%	5%	5%
SG DR	F	47	1	12		5				10	2		1	1	15
	F %	100%	2%	26%	/%	11%	/%	/%	/%	21%	4%	/%	2%	2%	32%
FTH	F	496	35	196	8	38	3	2	3	53	24	4	1	17	112
	F %	100,00%	7 %	39,50%	1,60%	7,66%	0,60%	0,40%	0,60%	10,70%	4,80%	0,80%	0,20%	3,40%	22,60%
ZN	F	90	53	22											15
	F %	100,00%	70,66%	29,33%	0,00%	0,00%	0,00%	0,00%	0,00%	0,00%	0,00%	0,00%	0,00%	0,00%	18,52%
UVPS	F	9		9											
	F %	100,00%	0,00%	100%	0,00%	0,00%	0,00%	0,00%	0,00%	0,00%	0,00%	0,00%	0,00%	0,00%	0,00%
EPŠ	F	67	1	1											65
	F %	100,00%	1,50%	1,50%	0,00%	0,00%	0,00%	0,00%	0,00%	0,00%	0,00%	0,00%	0,00%	0,00%	97,00%
SG VS	F	96	21	41	4	9		1	4	11	3		9	1	1
	F %	100%	20%	38%	4%	9%	/%	1%	4%	10%	3%	/%	9%	1%	1%
SG UNI	F	13	4	3	4			1		1					
	F %	100%	31%	22%	31%	/%	/%	8%	%	8%	/%	/%	/%	/%	/%

SAMOEVALVACIJSKO POROČILO ZA ŠTUDIJSKO LETO 2014 – 2015

ARH	F	7	1	2				1		3					
	F %	100,00%	14,29%	28,57%	0,00%	0,00%	0,00%	14,29%	0,00%	42,86%	0,00%	0,00%	0,00%	0,00%	0,00%
ISH	F	4	1							2				1	
	F %	100,00%	33,33%	0,00%	0,00%	0,00%	0,00%	0,00%	0,00%	66,66%	0,00%	0,00%	0,00%	16,67%	0,00%
UVPS MAG	F	9		2		1				5			1		
	F %	100,00%	0,00%	22,22%	0,00%	11,11%	0,00%	0,00%	0,00%	55,55%	0,00%	0,00%	11,11%	0,00%	0,00%
ZV	F	19	3	4		2			1	4	1				4
	F %	100%	16%	21%	/%	11%	/%	/%	5%	21%	5%	/%	/%	/%	21%
SKUPAJ	F	887	123	299	16	56	3	6	8	91	31	5	14	21	213
	F %	100,00%	14,02%	34,10%	1,82%	6,38%	0,35%	0,70%	0,96%	10,38%	3,53%	0,57%	1,60%	2,40%	24,29%

Tabela 25: Primerjava števila vpisanih študentov po regiji bivanja v študijskem letu 2012/2013, 2013/2014 in 2014/15

Vsi s statusom	Število vpisanih	Regija bivanja												
		Pomurska	Podravska	Koroška	Savinjska	Zasavska	Spodnje - posavska	JV Slovenija	Osrednje slovenska	Gorenjska	Notranjsko-Kraška	Goriška	Obalno - kraška	Tujina
Vpisani 2012/2013	F 716	150	254	15	44	6	4	8	69	17	9	2	9	129
Vpisani 2013/2014	F 730	119	277	10	43	7	7	7	78	20	4	11	16	131
Vpisani 2014/2015	F 887	123	299	16	56	3	6	8	91	31	5	14	21	213

3.2.1 Analiza vpisa v študijski program Socialna gerontologija

V dodiplomski visokošolski študijski program Socialna gerontologija se je v prvi letnik študija vpisalo 36 študentov (tabela 27), od tega 6 moških in 30 žensk (tabela 27). Število vpisanih v prvi letnik se je z ozirom na študijsko leto 2012/2013 povečalo za 17 študentov.

Tabela 26: Število razpisanih mest in število vpisanih študentov v prvi letnik visokošolskega študijskega programa Socialna gerontologija

Izredni	Razpis 2012/2013	Vpis 2012/2013	Razpis 2013/2014	Vpis 2013/2014	Razpis 2014/2015	Vpis 2014/2015
1. prijava	90	5	120	9	90	12
2. prijava	85	3	120	4	78	5
3. prijava	82	11	120	23	73	20
SKUPAJ	90	19	120	36	90	37

V vse tri letnike študijskega programa je bil v študijskem letu 2014/2015 vpisan 101 študent, od tega 16 moških in 85 žensk (tabela 27).

Tabela 27: Število vpisanih študentov po spolu in letniku študija v visokošolskem študijskem programu Socialna gerontologija

Letnik	Vpisani 2013/2014	Moški	Ženske	Vpisani 2013/2014	Moški	Ženske
1.	36	6	30	36	6	30
	36%	17%	83%	36%	17%	83%
2.	22	5	17	22	5	17
	22%	23%	77%	22%	23%	77%
3.	43	5	38	43	5	38
	43%	12%	88%	43%	12%	88%
SKUPAJ	101	16	85	101	16	85
	100%	16%	84%	100%	16%	84%

Tabela 28: Primerjava števila vpisanih študentov po spolu v vse letnike visokošolskega programa

Leto/ Spol	2011/2012	2012/2013	2013/2014
Moški	5 (11%)	9 (14%)	16(16%)
Ženske	44 (89%)	64 (86%)	85 (84%)
Vsi skupaj	49 (100%)	73 (100%)	101 (100%)

Univerzitetnega študijskega programa Socialna gerontologija v študijskem letu 2013/2014 nismo razpisali, saj ga ne bomo več izvajali. V navedeni študijski program je bilo vpisanih 19 študentov, od tega 1 moški in 18 žensk (tabela 29).

Tabela 29: Število vpisanih študentov po spolu v vse letnike univerzitetnega študijskega

Leto/ Spol	2011/2012	2012/2013	2013/2014
Moški	0	2	1 (5%)
Ženske	10	19	18 (95%)
Vsi skupaj	100%	100%	19 (100%)

V študijskem letu 2013/2014 smo prvič vpisali študente v magistrski in doktorski študijski program Socialna gerontologija. Zaradi zapleta pri vpisu v razvid, so bili v študijskem letu 2012/2013 študenti vpisani kot občani. Na 90 razpisanih mest se je vpisalo 23 študentov (tabela 30), od tega 3 moški in 20 žensk (tabela 31). V prvi letnik se je vpisalo 11 študentov in v drugi letnik 12 študentov (tabela 32).

Tabela 30: Število razpisanih mest in število vpisanih študentov v magistrski študijski program Socialna gerontologija

Izredni	2013/2014		2014/2015	
	Razpis	Razpis	Razpis	Vpis
1. prijava	90	90	90	1
2. prijava	87	87	90	1
3. prijava	84	84	90	7
SKUPAJ	90	90	90	9

Tabela 31: Število vpisanih študentov po spolu v vse letnike magistrskega študijskega programa Socialna gerontologija

Leto/ Spol	2013/2014	2014/2015
Moški	3 (13%)	3 (%)
Ženske	20 (87%)	17 (%)
Vsi skupaj	23 (100%)	20 (100 %)

Tabela 32: Število vpisanih študentov po spolu in letniku študija v magistrski študijski program Socialna gerontologija

Letnik	Vpisani 2013/2014	Moški	Ženske	Vpisani 2014/2015	Moški	Ženske
1.	/	/	/	9	1	8
	%	%	%	100 %	11 %	89 %
2.	/	/	/	11	2	9
	%	%	%	100 %	18 %	82 %
Skupaj	/	/	/	20	3	17
	100%	%	%	100 %	15 %	85 %

V doktorski študijski program se je vpisalo na 60 razpisanih mest 31 študentov, od tega 10 moških in 21 žensk. V prvi letnik je bilo vpisanih 12 študentov, v drugi 15 in v tretji 4 študenti (tabele 33, 34, 35).

Tabela 33: Število razpisanih mest in število vpisanih študentov v doktorski študijski program Socialna gerontologija

	2013/2014		2014/2015	
	Razpis	Razpis	Razpis	Vpis
1. prijava	60	60	60	1
2. prijava	58	58	60	5
3. prijava	52	52	60	14
SKUPAJ	60	60	60	20

Tabela 34: Število vpisanih študentov po spolu v vse letnike doktorskega študijskega programa Socialna gerontologija

Letnik	Vpisani 2013/2014	Moški	Ženske	Vpisani 2014/15	Moški	Ženske
1.	31	10	21	20	7	13
	100%	32%	68%	100 %	35 %	65 %
2.	/		/	16	4	12
	%	%	%	100 %	25 %	75 %
3.	/	/	/	11	7	4
	%	%	%	100 %	64 %	36 %
Skupaj	/	/	/	47	18	29
	100%	%	%	100 %	38 %	62 %

Tabela 35: primerjava števila vpisanih študentov po spolu v vse letnike skupaj v študijskem letu 2014/15

Leto/ Spol	2014/2015
Moški	38 %
Ženske	62 %
Vsi skupaj	47 (100 %)

3.2.2 Analiza vpisa v študijski program Zdravstvena nega

V študijskem letu 2013/2014 se je v prvi letnik študijskega programa Zdravstvena nega vpisalo 14 študentov, 6 moških in 8 žensk. V vse letnike je bilo vpisanih 75 študentov (vključno s 4 absolventi), od tega 22 moških in 53 žensk (tabela 36).

Tabela 36: Število vpisanih študentov po spolu in letniku študija v visokošolski študijski program Zdravstvena nega

Letnik	Vpisani 2013/2014	Moški	Ženske	Vpisani 2014/15	Moški	Ženske
1.	14	6	8	28	8	20
	100 %	43 %	57 %	100 %	28,57 %	71,43 %
2.	39	8	31	16	5	11
	100 %	20 %	80 %	100 %	26,09 %	73,91 %
3.	18	6	12	23	6	17
	100 %	33 %	67 %	100 %	31,25 %	68,75 %
Skupaj	75	22	53	67	19	48
	100%	30 %	70 %	100 %	28,36 %	71,64 %

V primerjavi s študijskim letom 2013/2014 se je v študijskem letu 2014/2015 v prvi letnik vpisalo 14 študentov več.

Tabela 37: Število vpisanih študentov po spolu v visokošolski študijski program Zdravstvena nega

Leto/ Spol	2014/2015
Moški	19 (28,36 %)
Ženske	48 (71,64 %)
Vsi skupaj	67 (100%)

V študijski program Zdravstvene nege se vpisujejo večino ženske, kar potrjuje tudi zgornja tabela iz katere je razvidno, da je le slaba tretjina moških (28%).

3.2.3 Analiza vpisa v študijski program Fizioterapija

Za študijsko leto 2014/2015 smo za študijski program Fizioterapija vpisali 142 študentov (tabela 38). V vseh treh letnikih je bilo vpisanih 496 študentov, od tega 211 (43%) moških in 282 (57%) žensk (tabela 39).

Tabela 38: Število razpisanih mest in število vpisanih študentov v visokošolski študijski program Fizioterapija

	2012/2013	2013/2014	2014/2015
Izredni	Vpis	Vpis	Vpis
1. prijava	90	65	98
2. prijava	30	58	44
3. prijava	34	11	/
SKUPAJ	154	134	142

Tabela 39: Število vpisanih po spolu v vse letnike visokošolskega študijskega programa Fizioterapija

Leto/ Spol	2010/2011	2011/2012	2012/2013	2013/2014	2014/2015
Moški	72 (39,8%)	104 (42,8%)	146 (39%)	145 (39%)	211 (42,5 %)
Ženske	109 (60,2%)	139 (57,2%)	231 (61%)	225 (61%)	282 (57,7 %)
Vsi skupaj	181 (100%)	243 (100%)	377 (100%)	370 (100%)	(100%)

Tabela 40: Število vpisanih študentov po spolu in letniku študija (vključeni tudi ponavaljalci, ne pa tudi pavzerji)

Letnik	Vpisani 2014/2015	Moški	Ženske
1.	142	49	93
	28,6%	34,5%	65,5%
2.	195	90	105
	39,3%	46,1%	53,9%
3.	159	73	86
	32%	45,9%	54,1%
Skupaj	496	211	282
	100%	42,5%	57,7%

3.2.4 Analiza vpisa v študijski program Upravljanje in vodenje poslovnih sistemov, VS

V študijski program Upravljanje in vodenje poslovnih sistemov so se v študijskem letu 2014/2015 na 60 razpisanih mest vpisali 4 študenti (tabela 40) in sicer trije v 1. letnik in 1 v 2. letnik po merilih za prehode (tabela 41, 42).

Tabela 41: Število razpisanih mest in število vpisanih študentov v študijski program Upravljanje in vodenje poslovnih sistemov

Izredni	Vpis 2012/2013	Vpis 2013/2014	Vpis 2014/2015
1. prijava	0	1	0
2. prijava	4	0	0
3. prijava	4	1	4
SKUPAJ	8	2	4

Tabela 42: Število vpisanih študentov v 1. letnik po spolu v študijski program Upravljanje in vodenje poslovnih sistemov

Leto/ Spol	2010/2011	2011/2012	2012/2013	2013/2014	2014/2015
Moški	0	4	0	1	1
Ženske	0	3	0	0	2
Vsi skupaj	0	7	0	1	3

Tabela 43: Število vpisanih študentov v 2. letnik po merilih za prehode po spolu v študijski program Upravljanje in vodenje poslovnih sistemov

Leto/ Spol	2010/2011	2011/2012	2012/2013	2013/2014	2014/2015
Moški	7	5	4	1	1
Ženske	30	9	4	0	0
Vsi skupaj	37	14	8	1	1

V študijski program Upravljanje in vodenje poslovnih sistemov je bilo v študijskem letu 2014/2015 v vse tri letnike vpisanih 9 študentov, od tega 4 ženske in 5 moških (tabela 44).

Tabela 44: Število vpisanih študentov po spolu in letniku študija v študijski program Upravljanje in vodenje poslovnih sistemov

Letnik	Vpisani 2012/2013	Moški	Ženske	Vpisani 2013/2014	Moški	Ženske	Vpisani 2014/2015	Moški	Ženske
1.	0	0	0	1	1	0	3	1	2
2.	8	4	4	4	2	2	2	2	0
3.	12	4	8	6	3	3	4	2	2
ABS	4	1	3	4	0	4	0	0	0
Skupaj	24 100%	9 37%	15 63%	15 100%	6 40%	9 60%	9 100%	5 56%	4 44%

Iz tabele 44 je razvidno, da se število vpisanih študentov zmanjšuje.

3.2.5 Analiza vpisa v študijski program Evropske poslovne študije – smer evropski projektni management

V študijskem letu 2012/2013 smo prvič vpisali študente v magistrski študijski program Evropske poslovne študije. Na 45 razpisanih mest se je vpisalo 49 študentov, od tega 4 moški in 45 žensk. V študijskem letu 2013/2014 se je na 135 razpisanih mest vpisalo 37 študentov (tabela 45), od tega 22 moških in 60 žensk (tabela 47). V študijskem letu 2014/15 se je na razpisanih 135 mest vpisalo 23 študentov, od tega 15 žensk in 8 moških. Večina študentov je iz Hrvaške, zato se študijski program občasno izvaja tudi v Zagrebu v obliki študija na daljavo.

Tabela 45: Število razpisanih mest in število vpisanih študentov v študijski program Evropske poslovne študije

	2012/2013	2013/2014	2014/2015
Izredni	Vpis	Vpis	Vpis
1. prijava	10	0	0
2. prijava	2	0	0
3. prijava	37	37	23
SKUPAJ	49	37	23

Tabela 46: Število vpisanih študentov po spolu v 1. in 2. letnik študijskega programa Evropske poslovne študije

Letnik	Vpisani 2014/2015	Moški	Ženske
1.	23	8	15
	100%	34,7%	65,3%
2.	41	16	25
	100%	39%	61%
abs	3	2	1
	100%	66,6%	33,3%
Skupaj	67	26	41
	100%	38,8%	61,2%

Tabela 47: Število vpisanih študentov v 1. letnik po spolu v študijski

Leto/ Spol	2012/2013	2013/2014	2014/2015
Moški	4 (8%)	22 (27 %)	26 (39%)
Ženske	45 (92%)	60 (73 %)	41 (61%)
Vsi skupaj	49 (100%)	82 (100%)	67 (100%)

3.2.6 Analiza vpisa v študijski program Arhivistika in dokumentologija

V študijskem letu 2013/2014 smo prvič razpisali magistrski študijski program Arhivistika in dokumentologija. Na študij sta se v letu 2013/14 vpisala 2 študenta, 1 moški in 1 ženska, v študijskem letu 2014/15 pa se je vpisalo 5 študentov, od tega 4 ženske in 1 moški (tabela 48, 49).

Tabela 48: Število razpisanih mest in število vpisanih študentov v magistrski študijski program Arhivistika in dokumentologija

	2013/2014	2014/2015
Izredni	Vpis	Vpis
1. prijava	0	0
2. prijava	0	1
3. prijava	2	4
SKUPAJ	2	5

Tabela 49: Število vpisanih študentov po spolu v magistrski študijski program Arhivistika in dokumentologija

Leto/ Spol	2013/2014	2014/2015
Moški	1 (50%)	1 (20%)
Ženske	1 (50%)	4 (80%)
Vsi skupaj	1 (100%)	5 (100%)

3.2.7 Analiza vpisa v magistrski študijski program Upravljanje in vodenje poslovnih sistemov

V študijskem letu 2014/2015 smo prvič razpisali magistrski študijski program Upravljanje in vodenje poslovnih sistemov. Na 60 razpisanih mest se je vpisalo 9 študentov, od tega 5 moških ter 4 ženske (Tabela 50, 51).

Tabela 50: Število razpisanih mest in število vpisanih študentov v magistrski študijski program Upravljanje in vodenje poslovnih sistemov

	2014/2015
Izredni	Vpis
1. prijava	0
2. prijava	0
3. prijava	9
SKUPAJ	9

Tabela 51: Število vpisanih študentov po spolu v magistrski študijski program Upravljanje in vodenje poslovnih sistemov

Leto/ Spol	2014/2015
Moški	5 (56%)
Ženske	4 (44%)
Vsi skupaj	9 (100%)

3.2.8 Analiza vpisa v magistrski študijski programa Zdravstvene vede

V študijskem letu 2014/15 smo prvič razpisali magistrski študijski program Zdravstvene vede, ki ima 4 smeri: Fizioterapija, Zdravstvena nega, Javno zdravje in Integrativne vede. V študijski program se je v študijskem letu 2014/2015 vpisalo 19 študentov (tabela 52 in sicer 14 študentov v 1. letnik in 5 študentov v 2. letnik po merilih za prehode (tabela 52, 53).

Tabela 52: Število razpisanih mest in število vpisanih študentov v študijski program Zdravstvene vede

Izredni	Vpis 2014/2015
1. prijava	0
2. prijava	5
3. prijava	14
SKUPAJ	19

Tabela 53: Število vpisanih študentov v 1. letnik po spolu v študijski program Zdravstvene vede

Leto/ Spol	2014/2015
Moški	4
Ženske	10
Vsi skupaj	14

Tabela 54: Število vpisanih študentov v 2. letnik po merilih za prehode po spolu v študijski program Zdravstvene vede

Leto/ Spol	2014/2015
Moški	3
Ženske	2
Vsi skupaj	5

3.3 Prehodnost študentov

V tabelah 55 do 64 je prikazano napredovanje posamezne generacije po študijskih programih. Podatki so pridobljeni na dan 30. 10. 2014.

Iz tabele 55 je razvidno napredovanje posamezne generacije v študijskem programu Fizioterapija. % napredovanja v drugi letnik se giba od 65% - 80%, večji odstotek je viden le pri generaciji 2013/14, kjer je kar 90% vseh študentov napredovalo v 2. letnik. Iz podatkov je razvidno, da je prehodnost zadovoljiva, konstantna z manjšimi odstopanji, kar kaže na povečanje zahtevnosti študijskega programa oziroma dvig kakovosti v izvedbi.

Tabela 55: Napredovanje posamezne generacije izrednih študentov v študijskem programu Fizioterapija

Letnik	Generacija 2009/2010		Generacija 2010/2011		Generacija 2011/2012		Generacija 2012/2013		Generacija 2013/2014		Generacija 2014/2015	
	F	F%	F	F%	F	F%	F	F%	F	F%	F	F%
Vpisani v 1. letnik	66	100%	127	100%	73	100%	148	100%	150	100%	142	100%
Napredovali v 2. letnik	53	80,3%	81	64%	56	76,7%	87	58,8%	135	90,00%	110	77,5%
Napredovali v 3. letnik	41	62%	73	57,5%	48	65,6%	80	54,1%	117	78%		
Diplomirali v rednem roku – v 3. Letniku					2	3%	0	0%				
Diplomirali izven rednega roka	17		41		54							

Tudi v študijskem programu Zdravstvena nega se je % napredovanja v 2. letnik pri generacijah 2009/2010, 2010/2011 in pri generaciji 2011/2012 zmanjševal, ponovno se pa je prehodnost v drugi letnik povečala za generacijo 2012/2013 in 2013/14. Število študentov, ki bi diplomirali v rednem roku se zmanjšuje (tabela 56).

Tabela 56: Napredovanje posamezne generacije izrednih študentov v študijskem programu Zdravstvena nega

Letnik	Generacija 2009/2010		Generacija 2010/2011		Generacija 2011/2012		Generacija 2012/2013		Generacija 2013/2014		Generacija 2014/2015	
	F	F%	F	F%	F	F%	F	F%	F	F%	F	F%
Vpisani v 1. letnik	41	100%	38	100%	24	100%	44	100%	14	100%	28	100%
Napredovali v 2. letnik	37	90,2%	34	89,5%	20	83%	39	87 %	12	86%	22	79%
Napredovali v 3. letnik	35	85%	34	89,5%	18	75 %	37	84 %	12	86%		
Diplomirali v rednem roku	0	0%	4	11%	0	0%	6	14%				
Diplomirali izven rednega roka	24	/	15	/	22	/						

V študijskem letu 2011/2012 smo prvič vpisali študente v visokošolski in univerzitetni študijski program Socialna gerontologija. Napredovanje prve generacije visokošolskega programa v 2. letnik je bilo 85,4% in druge generacije 100%. Od takrat dalje prehodnost pada, iz generacije 2014/15 jih je napredovalo v 2. Letnik le 70%,

Tabela 57: Napredovanje posamezne generacije izrednih študentov v visokošolskem študijskem programu Socialna gerontologija

Letnik	Generacija 2011/2012		Generacija 2012/2013		Generacija 2013/2014		Generacija 2014/2015	
	F	F%	F	F%	F	F%	F	F%
Vpisani v 1. letnik	48	100%	23	100%	36	100%	37	100%
Napredovali v 2. letnik	41	85,4%	19	82%	27	75%	26	70%
Napredovali v 3. letnik	41	85,4%	17	74%	21	58%		
Diplomirali v rednem roku	2	4,2%	0	0%				
Diplomiranje izven rednega roka	5							

Tabela 58: Napredovanje posamezne generacije izrednih študentov v univerzitetnem študijskem programu Socialna gerontologija

Letnik	Generacija 2011/2012		Generacija 2012/2013		Generacija 2013/14		Generacija 2014/2015	
	F	F%	F	F%	F	F%	F	F%
Vpisani v 1. letnik	8	100%	12	100%	0	0	0	0
Napredovali v 2. letnik	8	100%	10	83 %				
Napredovali v 3. letnik	8	100%	8	83%				
Diplomirali v rednem roku	1	10%	1	8%				
Diplomirali izven rednega roka	3	/						

V študijskem letu 2013/2014 nismo več vpisovali v univerzitetni študijski program Socialna gerontologija.

Napredovanje študentov v študijskem programu Upravljanje in vodenje poslovnih sistemov je razvidno iz tabele 59, iz katere je tudi razviden vpis direktno v drugi letnik po merilih za prehode.

Tabela 59: Napredovanje posamezne generacije izrednih študentov v študijskem programu Upravljanje in vodenje poslovnih sistemov

Letnik	Generacija 2010/2011		Generacija 2011/2012		Generacija 2012/2013		Generacija 2013/2014		Generacija 2014/2015	
	F	F%	F	F%	F	F%	F	F%	F	F%
Vpisani v 1. letnik	37	100%	7	100%	0	100%	2	100%	3	100%
Napredovali v 2. letnik	37	100%	14 (vpis po merilih za prehode)	100%	8 (vpis po merilih za prehode)	100%	2	100%	3	100%
Napredovali v 3. letnik	35	95%	0	0%	4	50%	2	100%		
Diplomirali v rednem roku	24	65%	4	57,1%	2	25%				
Diplomirali izven rednega roka	1		5	/						

Tabela 60: Napredovanje posamezne generacije izrednih študentov v magistrskem študijskem programu Evropske poslovne študije

Letnik	Generacija 2012/2013		Generacija 2013/2014		Generacija 2014/2015	
	F	F%	F	F%	F	F%
Vpisani v 1. letnik	50	100%	36	100%	23	100%
Napredovali v 2. letnik	44	88%	33	92%	20	87%
Magistriranje v rednem roku	/	/	8	22%		
Magistriranje v izrednem roku	22	/				

Tabela 61: Napredovanje posamezne generacije izrednih študentov v magistrskem študijskem programu Arhivistika in dokumentologija

Letnik	Generacija 2013/2014		Generacija 2014/2015	
	F	F%	F	F%
Vpisani v 1. letnik	2	100%	5	100%
Napreovali v 2. letnik	2	100%	5	100%
Magistriranje v rednem roku	0	0		
Magistriranje v izrednem roku				

Tabela 62: Napredovanje posamezne generacije izrednih študentov v magistrskem študijskem programu Zdravstvene vede

Letnik	Generacija 2014/2015	
	F	F%
Vpisani v 1. letnik	14	100%
Napreovali v 2. letnik	4	29%
Magistriranje v rednem roku		
Magistriranje v izrednem roku		

Tabela 63: Napredovanje posamezne generacije izrednih študentov v magistrskem študijskem programu Socialna gerontologija

Letnik	Generacija 2013/14		Generacija 2014/2015	
	F	F%	F	F%
Vpisani v 1. letnik	11	100%	7	100%
Vpisani v 2. Letnik po merilih za prehode	12	100%	1	100%
Napredovali v 2. letnik	9	82%	7	100%
Magistriranje v rednem roku	8			
Magistriranje v izrednem roku				

Tabela 64: Napredovanje posamezne generacije izrednih študentov v doktorskem študijskem programu Socialna gerontologija

Letnik	Generacija 2013/14		Generacija 2014/2015	
	F	F%	F	F%
Vpisani v 1. letnik	12	100%	19	100%
Vpis po merilih za prehode v 2. letnik	19	100%	3	100%
Napredovali v 2. letnik	12	100%	14	74%
Napredovali v 3. letnik	11	92%		
Doktorirali v rednem roku	2			
Doktorirali izven rednega roka				

Podatki kažejo, da je v vseh študijskih programih prehodnost sorazmerno visoka, kar je prav gotovo pogojeno s samofinanciranjem izobraževanja in zaradi tega z veliko motiviranostjo študentov, da zaključijo študij v rednem roku.

3.4 Obremenjenost študentov

V študijskem letu 2014/15 je na anketni vprašalnik o obremenjenosti študentov odgovarjalo 57 študentov, od tega jih je največ vpisanih na študijski program Fizioterapija in večina (50%) jih je vpisanih v 1. letnik študija.

Študijski program	Število anketirancev
Fizioterapija	38
Zdravstvena nega	10
UVPS, MAG	4
EPŠ	5
SKUPAJ	57

Q8_Q9	Oceni število ur, ki jih tedensko povprečno porabiš za posamezno aktivnost (v primeru, da se posamezen del ne izvaja, napiši 0)	
	Podvprašanja	Povprečja
		Število ur:
1	Prisotnost na predavanjih	14.6
2	Prisotnost na vajah/laboratorijskih vajah	12.6
3	Izdelavo seminarских nalog	13.0
4	Učenje	30.4
5	Drugo	9.5

Študenti so odgovorili, da so tedensko povprečno prisotni na predavanjih 14,6 ur, 12,6 ur so prisotni na vajah/ laboratorijskih vajah, 13,00 ur porabijo za izdelavo seminarских nalog in kar 30,4 ur za učenje, skupaj torej kar 70,6 ur na teden. Predavanja obiskuje oz. jih gleda preko spleta kar 78% študentov, ker meni, da so koristna, kar 93% študentov meni, da so vaje obvezne in koristne. Večina študentov (77%) meni, da je količina predavanj, vaj (47%) in praktičnega usposabljanja (50%) ravno prava. Kar 42% študentov pa je mnenja, da je količina vaj premajhna.

53% študentov meni, da so prejeli veliko teoretičnega in praktičnega znanja in le 28% jih meni, da so prejeli veliko teoretičnega znanja in malo praktičnega.

Natančnejša analiza obremenjenosti študentov je v Prilogi 8. Pripombe, ki so jih študenti podali, bo obravnavala Komisija za kakovost in pripravila priporočila za izboljšanje kakovosti pedagoškega procesa.

3.5 Anketa o zadovoljstvu študentov

Anketiranje študentov o zadovoljstvu s študijem je potekalo preko spletne ankete.

V anketiranju je sodelovalo:

	1. letnik	2. letnik	3. letnik	SKUPAJ
Fizioterapija	103	78	40	221
Zdravstvena nega	8	5	4	17
Arhivistika				6
Evropske poslovne študije	9			9
Socialna gerontologija, DR	14	9	7	30
Socialna gerontologija, MAG	11	6		17
Socialna gerontologija, VS	20	25	12	57
UVPS MAG				3
UVPS				3
Zdravstvene vede				
				363

Največje zadovoljstvo s študijem na AMEU – ECM so izrazili študenti študijskega programa UVPS - MAG (4,4) in Arhivistika (4,4), nato UVPS - VS (4,3) ter Evropske poslovne študije (4,0), najnižje zadovoljstvo pa je bilo izkazano na študijskih programih Socialna gerontologija – MAG (3,3) in Fizioterapija (3,5) (tabela 53).

Tabela 65: Zadovoljstvo študentov z izvajanjem študijskih programov

Kriterij ocenjevanja	UVPS VS	UVPS MAG	EPŠ	ARH DOK	FTH	ZN	SG – VS	SG - MAG	SG - DR
Obveščanje in posredovanje informacij	3,5	4,7	3,6	4,7	3,8	3,9	4,1	4,1	3,7
Literatura in gradivo	4,6	4		4,2	3,1	3,7	3,7	3,1	3,5
Svetovanje pri študiju	4,5	4,3		4,8	3,3	3,6	3,9	3,0	3,5
Odnos osebja	4,5	4,7	4	4,5	4,0	4,0	4,2	3,9	4,3
Prostori in oprema	4	4,3	4,5	4,7	3,6	3,8	4,0	3,2	4,1
Urniki	4,5	4,3		2,5	3,1	3,7	3,1	3,5	3,4
Vodenje študijskega programa	4,5	4,7		5	3,6	3,6	4,1	3,3	4,2
Izpolnitev pričakovanj	4,5	4,3		4,5	3,5	3,6	3,8	2,6	4,0
Skupaj	4,3	4,4	4,0	4,4	3,5	3,7	3,9	3,3	3,8

Podatki o zadovoljstvu študentov z izvajanjem vseh študijskih programov so v prilogi 9.

Tabela 66: Primerjava zadovoljstva študentov z izvajanjem študijskih programov po študijskih letih

Študijsko leto	Študijski programi													
	SG VS	SG UNI	SG MAG	SG DR	ZN 1.L	ZN 2.L	ZN 3.L	FTH 1.L	FTH 2.L	FTH 3.L	UVPS VS	ARH MAG	UVPS MAG	EPŠ MAG
2012/ 2013	3,3		1,9	3,9	4	4,2	3,5	3,5	3,3	3,7	3,2			
	3			4,1			3,5							
2013/ 2014	3,5	3,6	3,6	3,7	4,2	3,8	4,3	3,5	3,6	3,7	4,2	4,1		
	3,6			4,1			3,6							
2014/ 2015	3,9		3,3	3,8	4,2	3,7	3,3	3,4	3,6	3,5	4,3	4,4	4,4	4
	3,7			3,7			3,5							

Iz tabele Primerjava zadovoljstva študentov je razvidno, da se je v študijskem letu 2014/2015 povečalo zadovoljstvo študentov z izvajanjem študijskih programov Socialna gerontologija (za 0,1), razen z izvajanjem magistrskega študijskega programa, kjer se je zadovoljstvo zmanjšalo (- 0,3). V enakem obsegu se je povečalo zadovoljstvo študentov z izvajanjem študijskega programa Upravljanje in vodenje poslovnih sistemov (0,1). Nekoliko se je zmanjšalo zadovoljstvo z izvajanjem študijskega programa Fizioterapija (-0,1) ter izvajanjem študijskega programa Zdravstvena nega (-0,4). Prav tako se je povečalo zadovoljstvo na študijskih programih UVPS – VS (0,1) ter na Arhivistiki (0,3).

Ugotavlja se, da so študenti najboljše ocenili zadovoljstvo z izvajanjem študijskega programa Arhivistika in dokumentologija (MAG) in Upravljanje in vodenje poslovnih sistemov (MAG ter VS), najslabše pa so ocenili zadovoljstvo z izvedbo študijskega programa Socialna gerontologija (MAG).

Študenti študijskega programa Evropske poslovne študije so ocenjevali zadovoljstvo z izvajanjem študijskega programa po drugih kriterijih:

Kriterij	2013/2014	2014/2015
Stopnja pridobljenega znanja	4,2	4,3
Zadovoljstvo z aplikacijo Moodle	4,3	4,4
Delo referata	3,9	4,0
Način organizacije študija	4,2	3,6
Lokacija	4,3	4,3
Dvorana izvedbe predavanj	4,6	4,5
Priporočilo svojim prijateljem	4,6	4,1
Skupaj	4,3	4,1

Povprečna ocena njihovega zadovoljstva je 4,1. S povprečno oceno 4,1 bi študij priporočili tudi prijateljem. Ostala mnenja, predlogi in komentarji so razvidni v prilogi 10.

Istočasno so študenti ocenjevali tudi visokošolske učitelje po posameznem programu. Z ocenami bodo visokošolski učitelji seznanjeni individualno po pošti.

3.6 Diplomanti

V študijskem letu 2014/2015 je od 1. 10. 2014 do 30.9.2015 diplomiralo 146 študentov, v študijskem letu 2013/2014 pa 78 študentov (tabela 55). Podelili smo prve doktorske listine na programu Socialna gerontologija.

Tabela 67: Število diplomantov po študijskih programih

Študijsko leto	Študijski program										Skupaj
	FTH	ZN	SG VS	SG UNI	UVPS VS	HV (ISH) DR	EPŠ	HV (ISH) MAG	SG MAG	SG DR	
2012/2013	17	24	1		24						66
2013/2014	41	19	2	1	5	10					78
2014/2015	54	22		3	5		50	1	9	2	146
Skupaj	112	65	3	4	34	10	50	1	9	2	290

Prva slavnostna podelitev diplom je bila 12.3.2013 v hotelu Habakuk v Mariboru ob prisotnosti predsednika Alma Mater Europaea iz Salzburga ter predsednika Evropske akademije znanosti in umetnosti prof. dr. Felixa Ungerja. V študijskem letu 2013/2014 je bila podelitev diplom 10.1.2014, v študijskem letu 2014/15 pa smo organizirali dve podelitvi, in sicer prvo 21. 3. 2015 ter drugo 9. 9. 2015.

3.6.1 Zadovoljstvo diplomantov z izobraževanjem na AMEU – ECM

Anketiranje študentov je potekalo v obliki spletne ankete (1ka.si). Anketni vprašalnik je izpolnilo 48 diplomantov (31 FTH in 17 ZN). Vsi naši diplomanti, ki so iskali službo so zaposleni, z izjemo nekaterih, ki so nadaljevali študij doma ali v tujini. V anketi jih sprašujemo po tem, ali so že zaposleni ter v kolikšnem času po diplomi so dobili zaposlitev (takoj, po dveh mesecih, po 6 mesecih, po enem letu). Po zadnji anketi, ki smo jo izvajali septembra lani, je 98% diplomantov, ki v teku študija še niso bili zaposleni, dobilo zaposlitev takoj ali največ v času 6 mesecev od diplome, le dva odstotka diplomantov, pa je zaposlitev dobilo v obdobju med pol leta in enim letom. Tretjina (33%) anketirancev ima do eno leto delovne dobe, 27% diplomantov ima več kot 10 let delovne dobe in 13% jih ima med 1 in 3 leti delovne dobe. Skoraj polovica (44%) jih ima redno zaposlitev, 8% pogodbeno zaposlitev in 17% jih opravlja pripravništvo.

Diplomanti so na 5 stopenjski lestvici ocenjevali zadovoljstvo s študijem na AMEU – ECM. Najbolj so bili zadovoljni s prostorskimi razmerami (4,0), z najnižjo pa s seznanjenostjo z možnostmi mobilnosti (3,4) in organizacijo študija (3,5).

Ocenjevali so tudi pomoč, ki jim je bila nudena v času študija in sicer so ocenili s povprečno oceno 4,5 pomoč mentorja pri izdelavi diplomskega dela, študijsko pomoč (3,6) in svetovanje ter sodelovanje z referatom (4,2).

Tri četrt (75%) študentov bi se še enkrat odločilo za študij na AMEU – ECM in 8% jih bo nadaljevalo študij na višji stopnji. Natančnejši podatki ankete so v prilogi 11.

3.6.2 Delovanje ALUMNI

Alumni klub se je ustanovil 12.3.2013. Na ustanovni skupščini je bila izvoljena za predsednico Korenjak Dragica in člani Sveta v sestavi: Jelenovec Simon, Audič Tomo, Bauman Mojca, Lainščak Drago, Založnik Ivan, Seljak Andreja in Černoga Gregor. Predsednica je v nadaljevanju seje predstavila cilje in namen Alumni kluba ter vse prisotne povabila k včlanitvi. Seji Alumni kluba sta bili 30. maja 2013 in 12. maja 2014. Po tem datumu sej Alumni več ni bilo, je pa bilo organizirano predavanje Korenjak Dragice, mag. na temo Pot do uspeha. Predavanja se je udeležilo več kot 180 slušateljev. Poleg Korenjakove so nastopili še Marko Korenjak, NLP coach, ter Smiljan Mori, motivator.

3.7 Spletna učilnica

AMEU – ECM izboljšuje izvedbo študija s pomočjo Moodla, ki je najbolj razširjen LMS (Learning Management System) sistem in preprost za uporabo.

Učilnice za študente so standardno oblikovane s strani administratorja z možnostjo prilagajanja vsebine in izgleda predavateljev po lastni presoji.

Standardna postavitev učilnice študentom ponuja:

- opis programa predmeta,
- dostop do gradiv s predavanj,
- dostop do gradiv, ki jih predavatelji namenijo za študij v elektronski obliki,
- dostop do foruma,
- različne povezave za možnost poglobljanja znanja,
- ter nekatera snemana predavanja, kjer so dali profesorji dovoljenje za objavo.

Ker se uvajajo še konferenčna predavanja, ki se izvajaj s snemanjem, bodo lahko študentje preko spletnih učilnic dostopali tudi do posnetkov konferenčnih predavanj.

Poleg naštetih, s strani administratorja postavljenih funkcij učilnic, Moodle omogoča profesorjem, da po lastni presoji kreirajo vire kot so: strani z besedilom, spletne strani ali povezave na druge datoteke.

Predavatelji lahko po lastni želji dodajajo tudi dejavnosti za študente kot so: ankete, forumi, klepeti, kvizi, lekcije, slovarji, wikiji, podatkovne zbirke in možnost nalaganja datotek študentov.

AMEU – ECM si je že v študijskem letu 2012/2013 postavila cilj, da prične s snemanjem predavanj ter s tem omogoči študentom gledanje predavanj videokonferenčno, poslušanje predavanj od doma in večkratno gledanje predavanj. V študijskem letu 2013/2014 so bila vsa predavanja posneta, ne glede na lokacijo izvajanja predavanj (Maribor, Murska Sobota, Ljubljana). Kljub temu pa so predavatelji študentom priporočali, da so prisotni na predavanjih in se aktivno vključujejo v razprave, s strani predavateljev pa je bil podan predlog, da se poveča udeležba na predavanjih. Kot ukrep navedenega predloga je bil v študijskem letu 2014/15 s strani vodstva sprejet sklep, da študent, ki se predavanj ne udeleži, mora v roku 6 dni oddati kratek povzetek predavanja na vnaprej pripravljenem obrazcu. Ukrep je namenjen temu, da se zagotovi 100% udeležba oz. sledenje predavanj ter seznanjenost s temo, obravnavano na predavanjih do naslednjih predavanj, pri čemer je omogočeno študentom gledanje predavanj tudi iz oddaljenih lokacij (videokonferenčni sistem), ter gledanje predavanj kasneje (posnetek predavanj je v roku 12 ur naložen v e-učilnico). Naveden ukrep omogoča tudi merjenje obremenjenosti študentov v času, ko niso fizično prisotni na predavanjih.

4 KADRI

AMEU – ECM zaposluje (redno, dopolnilno, po pogodbi) toliko visokošolskih učiteljev kot jih potrebuje, da so študijski programi v celoti in kakovostno izvedeni. AMEU- ECM daje prednost višji strokovnosti pred obliko pogodbe o zaposlitvi, zato v primeru, ko odličnih strokovnjakov ni mogoče zaposliti, z njimi sklepa druge oblike pogodb.

4.1 Visokošolski učitelji, znanstveni delavci in strokovni sodelavci

Večina visokošolskih učiteljev v študijskih programih sodeluje kot pogodbeni delavci. Na študijskem programu **Zdravstvena nega** so zaposleni dopolnilno (20%): Železnik Danica, Šabjan Leon, Šumak Irena, Boris Miha Kaučič, Jakšič Edvard ter Nataša Vidnar dopolnilno v obsegu 10% ter Erika Zelko dopolnilno obsegu 15%. Na študijskem programu **Zdravstvene vede** je zaposlena Joca Zurc (100%) ter Momir Dunjić (10%) in Slaviša Stanišič (10%). Na študijskem programu **Fizioterapija** sta zaposlena Herc Mladen (100%) in Živa Arko (100%), Horvat Tatjana (50%) Filipović Vesna (20%), Dunja Barak Smešny (20%), Kovačič Tine (20%), Matej Koprivnik (20%). Na študijskem programu **Evropske poslovne** študije so zaposleni Jurij Toplak (20%), Boris Kostanjevec (10%). Na študijskem programu **Ekoremediacije** je zaposlen Davorin Kralj (100%).

Na študijskih programih zdravstvena nega, fizioterapija ter management poslovnih sistemov je 6 redno zaposlenih predavateljev.

V primerjavi s študijskim letom 2013/2014, se je število polno zaposlenih učiteljev povečalo za 3 osebe, dopolnilno pa za 9 oseb.

SAMOEVALVACIJSKO POROČILO ZA ŠTUDIJSKO LETO 2014 – 2015

Tabela 68: Število sodelujočih visokošolskih učiteljev po vrsti zaposlitve na oddelku za Socialno gerontologijo -VS

Delovno razmerje	Redni profesor	Izredni profesor	Docent	Višji predavatelj	Lektor	Predavatelj	Asistent	Strokovni sodelavec	Gostujoči visokošolski učitelj	SKUPAJ
Redno zaposleni	/	/	1	/	/	1	/	/	/	2
Krajši del. čas	/	/	/	/	/	/	/	/	/	/
Dopolnilno delo (maks. 20% preko polnega del. časa)	/	/	/	1	/	1	/	/	/	2
Pogodbeni delavci	3	4	2	2	/	6	/	/	/	17
SKUPAJ	3	4	3	3	/	8	/	/	/	21

Tabela 69: Število sodelujočih visokošolskih učiteljev po vrsti zaposlitve na oddelku za Socialno gerontologijo-UNI

Delovno razmerje	Redni profesor	Izredni profesor	Docent	Višji predavatelj	Lektor	Predavatelj	Asistent	Strokovni sodelavec	Gostujoči visokošolski učitelj	SKUPAJ
Redno zaposleni	/	/	1	/	/	/	/	/	/	1
Krajši del. čas	/	/	/	/	/	/	/	/	/	/
Dopolnilno delo (maks. 20% preko polnega del. časa)	/	/	/	1	/	/	/	/	/	1
Pogodbeni delavci	2	2	3	/	/	4	/	/	/	11
SKUPAJ	2	2	4	1	/	4	/	/	/	13

Tabela 70: Število sodelujočih visokošolskih učiteljev po vrsti zaposlitve na oddelku za Socialno gerontologijo-MAG

Delovno razmerje	Redni profesor	Izredni profesor	Docent	Višji predavatelj	Lektor	Predavatelj	Asistent	Strokovni sodelavec	Gostujoči visokošolski učitelj	SKUPAJ
Redno zaposleni	/	/	1	/	/	/	/	/	/	1
Krajši del. čas	/	/	/	/	/	/	/	/	/	/
Dopolnilno delo (maks. 20% preko polnega del. časa)	/	/	/	/	/	/	/	/	/	/
Pogodbeni delavci	1	5	2	/	/	/	/	/	/	8
SKUPAJ	1	5	3	/	/	/	/	/	/	9

Tabela 71: Število sodelujočih visokošolskih učiteljev po vrsti zaposlitve na oddelku za Socialno gerontologijo-DR

Delovno razmerje	Redni profesor	Izredni profesor	Docent	Višji predavatelj	Lektor	Predavatelj	Asistent	Strokovni sodelavec	Gostujoči visokošolski učitelj	SKUPAJ
Redno zaposleni	/	/	1	/	/	/	/	/	/	1
Krajši del. čas	/	/	/	/	/	/	/	/	/	/
Dopolnilno delo (maks. 20% preko polnega del. časa)	/	/	/	/	/	/	/	/	/	/
Pogodbeni delavci	3	5	3	/	/	/	/	/	/	11
SKUPAJ	3	5	4	/	/	/	/	/	/	12

SAMOEVALVACIJSKO POROČILO ZA ŠTUDIJSKO LETO 2014 – 2015

Tabela 72: Število sodelujočih visokošolskih učiteljev po vrsti zaposlitve na oddelku za Zdravstveno nego

Delovno razmerje	Redni profesor	Izredni profesor	Docent	Višji predavatelj	Lektor	Predavatelj	Asistent	Strokovni sodelavec	Gostujoči visokošolski učitelj	SKUPAJ
Redno zaposleni	/	/	/	/	/	1	/	/	/	1
Krajši del. čas	/	/	/	/	/	/	/	/	/	/
Dopolnilno delo (maks. 20% preko polnega del. časa)	/	/	1	/	/	5	/	/	/	6
Pogodbeni delavci	/	1	1	9	/	15	/	/	/	
SKUPAJ	/	1	2	9	/	21	/	/	/	33

Tabela 73: Število sodelujočih visokošolskih učiteljev po vrsti zaposlitve na oddelku za Fizioterapijo

Delovno razmerje	Redni profesor	Izredni profesor	Docent	Višji predavatelj	Lektor	Predavatelj	Asistent	Strokovni sodelavec	Gostujoči visokošolski učitelj	SKUPAJ
Redno zaposleni	/	/	/	/	/	2	/	/	/	2
Krajši del. čas	/	/	/	/	/	/	/	/	/	/
Dopolnilno delo (maks. 20% preko polnega del. časa)	/	/	2	/	/	2	/	/	/	4
Pogodbeni delavci	7	3	1	5		11	11	/	/	38
SKUPAJ	7	3	3	5	/	15	11	/	/	44

SAMOEVALVACIJSKO POROČILO ZA ŠTUDIJSKO LETO 2014 – 2015

Tabela 74: Število sodelujočih visokošolskih učiteljev po vrsti zaposlitve na oddelku za Upravljanje in vodenje poslovnih sistemov

Delovno razmerje	Redni profesor	Izredni profesor	Docent	Višji predavatelj	Lektor	Predavatelj	Asistent	Strokovni sodelavec	Gostujoči visokošolski učitelj	SKUPAJ
Redno zaposleni	/	/	/	/	/	1	/	/	/	1
Krajši del. čas	/	/	/	/	/	/	/	/	/	/
Dopolnilno delo (maks. 20% preko polnega del. časa)	/	/	1	/	/	/	/	/	/	1
Pogodbeni delavci	6	1	1	/	/	3	/	/	/	11
SKUPAJ	6	1	2	/	/	4	/	/	/	13

Tabela 75: Število sodelujočih visokošolskih učiteljev po vrsti zaposlitve na oddelku za Evropske poslovne študije

Delovno razmerje	Redni profesor	Izredni profesor	Docent	Višji predavatelj	Lektor	Predavatelj	Asistent	Strokovni sodelavec	Gostujoči visokošolski učitelj	SKUPAJ
Redno zaposleni	/	/	/	/	/	/	/	2	/	2
Krajši del. čas	/	/	/	/	/	/	/	/	/	/
Dopolnilno delo (maks. 20% preko polnega del. časa)	/	1	/	/	/	/	/	/	/	1
Pogodbeni delavci	5	3	3	/	/	/	/	/	2	13
SKUPAJ	5	4	3	/	/	/	/	2	2	16

SAMOEVALVACIJSKO POROČILO ZA ŠTUDIJSKO LETO 2014 – 2015

Tabela 76: Število sodelujočih visokošolskih učiteljev po vrsti zaposlitve na oddelku za Zdravstvene vede

Delovno razmerje	Redni profesor	Izredni profesor	Docent	Višji predavatelj	Lektor	Predavatelj	Asistent	Strokovni sodelavec	Gostujoči visokošolski učitelj	SKUPAJ
Redno zaposleni	/	/	/	/	/	/	/	/	/	/
Krajši del. čas	/	/	/	/	/	/	/	/	/	/
Dopolnilno delo (maks. 20% preko polnega del. časa)	/	1	1	/	/	/	/	/	/	2
Pogodbeni delavci	/	1	3	/	/	/	/	/	/	4
SKUPAJ	/	2	4	/	/	/	/	/	/	6

Tabela 77: Število sodelujočih visokošolskih učiteljev po vrsti zaposlitve na oddelku za Arhivistiko in dokumentologijo

Delovno razmerje	Redni profesor	Izredni profesor	Docent	Višji predavatelj	Lektor	Predavatelj	Asistent	Strokovni sodelavec	Gostujoči visokošolski učitelj	SKUPAJ
Redno zaposleni	/	/	/	/	/	/	/	/	/	/
Krajši del. čas	/	/	/	/	/	/	/	/	/	/
Dopolnilno delo (maks. 20% preko polnega del. časa)	/	/	/	/	/	/	/	/	/	/
Pogodbeni delavci	1	1	3	/	/	/	1	/	/	6
SKUPAJ	1	1	3	/	/	/	1	/	/	6

SAMOEVALVACIJSKO POROČILO ZA ŠTUDIJSKO LETO 2014 – 2015

Tabela 78: Število sodelujočih visokošolskih učiteljev po vrsti zaposlitve na oddelku za Humanistične znanosti - ISH

Delovno razmerje	Redni profesor	Izredni profesor	Docent	Višji predavatelj	Lektor	Predavatelj	Asistent	Strokovni sodelavec	Gostujoči visokošolski učitelj	SKUPAJ
Redno zaposleni	/	/	/	/	/	/	/	/	/	/
Krajši del. čas	/	/	/	/	/	/	/	/	/	/
Dopolnilno delo (maks. 20% preko polnega del. časa)	/	/	/	/	/	/	/	/	/	/
Pogodbeni delavci	5	3	4	/	/	/	/	/	/	12
SKUPAJ	5	3	4	/	/	/	/	/	/	12

4.2 Nepedagoški delavci

Na AMEU – ECM je zaposlenih dvanajst delavcev za polni delovni čas (Toplak Perovič Barbara, Štiglic Dijana, Šijanec Jože, Šijanec Anita, Bandelj Marko, Mohorko Petra, Kavtičnik Tina, Milena Sokolič, Anja Hočvar, Kozar Nina, Mladen Herc, Živa Arko. Za krajši delovni čas 50% je zaposlena Kirbiš Braček Petra in za 20% Toplak Jure, Sebastjan Kristovič (70%), Danica Železnik (20%), Šumak Irena (10%), Šumi Irena ter Josipovič Damir sta zaposlena za 20% na projektu Inspires.

4.3 Anketa o zadovoljstvu visokošolskih učiteljev in strokovnih sodelavcev

Anketiranje visokošolskih učiteljev in strokovnih sodelavcev je potekalo preko spletne ankete z uporabo pet stopenjske lestvice (EPŠ, UVPS, ARH, SG, FTH in ZN) za ocenjevanje strinjanja z navedenimi trditvami. Kriteriji ocenjevanja so bili naslednji:

- zadovoljstvo s sodelovanjem in informiranostjo na AMEU – ECM,
- splošna organiziranost AMEU – ECM, elementi študija in podpore,
- ocena strinjanja s trditvami, ki so se nanašale na poznavanje poslanstva in vizije ter drugih kazalnikov kakovosti.

Visokošolski učitelji in sodelavci so lahko podali tudi predloge izboljšav in pohvale, izrazili pa so lahko tudi vse moteče faktorje.

Zadovoljstvo s sodelovanjem in informiranostjo na AMEU – ECM						
	ZN	ZV	UVPS	SG VS	FTH	ARH-DOK
Sodelovanjem s sodelavci pri izvedbi predmeta.	4,4	3,3	4,5	4,1	4,5	4,9
Sodelovanje pri projektih šole (dostopnost, vključenost).	4,6	2,0	3,7	3,3	4,8	4,0
Informiranost o aktualnih dogodkih in dejavnostih na AMEU-ECM.	4,4	3,5	4,1	4,2	4,8	4,2
Informiranost o raziskovalnih projektih na AMEU-ECM.	4,3	1,3	3,1	3,5	4,7	3,8
Medsebojni odnosi med učitelji in sodelavci.	4,4	3,0	4,1	4,1	4,2	4,3
Pogoji za izvajanje pedagoškega procesa.	4,8	3,5	4,5	4,4	4,3	4,3
Plačilom za opravljeno delo.	4,0	3,8	4,1	4,1	4,2	4,2
Splošno zadovoljstvo.	4,5	3,3	4,3	4,2	4,4	4,0

Splošna organiziranost AMEU – ECM, elementi študija in podpore						
	ZN	ZV	UVPS	SG VS	FTH	ARH-DOK
Organiziranostjo pedagoškega dela na lokaciji šole.	4,4	3	4,5	4,2	4,4	4,3
Prostori, v katerih potekajo predavanja in seminarji.	4,5	3,4	4,5	4,4	4,4	4,2
Prostori, v katerih potekajo laboratorijske vaje.	4,3	2			4	
Urnikom pedagoške obveze.	4,5	3,3	4,5	3,8	3,9	4,5
Informacijskim sistemov VIS - spletni referat.	4,5	3,8	4,3	4,4	4,6	4,5
Spletno stranjo AMEU-ECM	4,9	3,3	4,7	4,4	4,6	4
Splošno zadovoljstvo z organiziranostjo AMEU-ECM.	4,5	2,7	4,3	3,8	4,7	4,2

Visokošolski učitelji in strokovni sodelavci na študijskem programu Zdravstvena nega so najvišje ocenili: zadovoljstvo s spletno stranjo Alma Mater (4,9), pogoji za izvajanje pedagoškega procesa (4,8) in sodelovanje pri projektih šole (4,6). Z najnižjo oceno 3,2 so ocenili naslednje kriterije kakovosti: zadovoljstvo s plačilom, informiranje o raziskovalnih projektih ter prostori, kjer potekajo laboratorijske vaje.

Visokošolski učitelji in strokovni sodelavci na študijskem programu Fizioterapija so s 4,8 ocenili informiranje šole o aktualnih dogodkih in projektih ter sodelovanje pri projektih šole ter z najnižjo oceno urnik (3,9) ter prostor za izvajanje laboratorijskih vaj (4,0).

Na študijskih programih Socialna gerontologija so visokošolski učitelji in strokovni sodelavci z najvišjo oceno 4,4 ocenili pogoje za izvajanje pedagoškega procesa; informacijski sistem VIS ter spletno stran Alma Mater in z najnižjo oceno 3,3 sodelovanje pri projektih šole.

Ostali podatki so razvidni v prilogi 12.

5 MATERIALNI POGOJI

5.1 Prostori in oprema za izobraževalno in raziskovalno dejavnost

Študijske programe smo izvajali v prostorih AMEU – ECM na Lendavski 9 v Murski Soboti, na Kardeljevi ploščadi 1 v Ljubljani in na Gosposki 1 v Mariboru ter v najetih prostorih v neposredni bližini slednjih. AMEU – ECM ima namreč tudi pogodbi z Medicinsko fakulteto Univerze v Mariboru za koriščenje prostorov infrastrukture ter knjižnice, ki se nahajajo 150 metrov od sedeža zavoda, ter z Academia d.o.o. za koriščenje učilnic s 350 sedeži, računalniške učilnice ter drugih prostorov, ki se nahajajo 50 metrov od sedeža zavoda.

Na Gosposki 1, v strogem centru mesta Maribor je sedež AMEU - ECM. Poslovni prostor s kvadraturu v obsegu 500 m², z možnostjo razširitve na najmanj 1000 m², je najet za nedoločen čas. V prostorih sta dve učilnici s po 20-30 sedeži, kabineti in prostori referata. V neposredni bližini je na voljo 6 učilnic, za katere imamo sklenjeno najemno pogodbo. Predavalnice so velikosti od 30 do 300 sedežev, vse so popolno opremljene z IKT.

Objekt na Lendavski 9 v Murski Soboti je v celoti prenovljen in opremljen in ima 1350 m² uporabnih površin s svojim ločenim atrijem, s parkirišči za več kot 120 avtomobilov ter posebej rezervirana mesta za invalide. Referat za študentske zadeve je organiziran tudi na tej lokaciji. Vsi prostori (4 predavalnice z 30 do 80 sedeži, 8 kabinetov, 5 laboratorijev) so opremljeni z možnostjo razširitve prostorov v neposredni soseščini, za večja srečanja obstaja predavalnica s 150 sedeži.

Najeti prostori v Ljubljani obsegajo 1 predavalnico in 7 dodatnih prostorov, ki so namenjeni za potrebe izvajanja magistrskega in doktorskega študijskega programa Socialna gerontologija in Humanistične znanosti.

Vodstvo AMEU-ECM si je za izboljšanje kakovosti dela zadalo cilj združiti vodstvo in večino študijskega procesa na eno lokacijo. Ob koncu študijskega leta 2014/15 je Alma Mater preselila svoj sedež na Slovensko ulico 17 v centru Maribora, kjer je na voljo kar 1000 m², kar zajema 200 m² pisarniških prostorov preostanek na 800 m² je na voljo za kar 12 večnamenskih prostorov/predavalnic z od 20 do 180 sedeži. Vsi prostori so vrhunsko opremljeni z informacijsko komunikacijsko opremo. AMEU mora v naslednjem študijskem letu opraviti akreditacijo lokacije na Slovenski ul. 17.

AMEU - ECM ima vso potrebno opremo in prostore za izvajanje znanstvene, raziskovalne in strokovne dejavnosti. Virtualno učno okolje (VUO) je dostopno preko svetovnega spleta.

Študentom in delavcem nudi enotno vstopno točko – e-učilnico, ki temelji na treh stebrih:

I. VUO zagotavlja najnovejša različica okolja Moodle (Modular Object-Oriented Dynamic Learning Enviroment) z ogromno kapaciteto prostora za gradiva (1G na enoto). Moodle je odprtokodna LMS (Learning management system) tehnologija, ki se uporablja v večini slovenskega šolstva. Izvajalcem učnih programov omogoča možnost gradnje priložnostnih spletnih vsebin, spremljanja študentov in komunikacijo z njimi, upravljanje s spletnimi vsebinami, študenti in procesi ter vsebuje celo vrsto dodatnih učnih spletnih orodij.

Prav tako nam Moodle omogoča zelo dobro terminsko načrtovanje posameznih spletnih izobraževanj. Ravno zaradi njegove uporabnosti in prevoda v številne jezike, tudi v slovenščino, je bil izbran kot LMS sistem za uporabo na AMEU – ECM.

Moodle omogoča kot VUO dodeljevanje pravic posameznikom in skupinam uporabnikov ter opravljanje različnih vlog (npr. učitelj, tutor, administrator, izvajalec predmeta, mentor, študent...). Z geslom omogoča uveljavitev dodeljenih pravic in nudi dostop do tistih virov in podatkov, ki jih posamezni uporabnik potrebuje. Individualizacija učnega okolja omogoča posameznikom varovanje lastnih podatkov, šoli pa varovanje osebnih in zaupnih podatkov ter avtorskih pravic.

V okviru LMS sistema je tako omogočeno: uporaba digitalne knjižnice, orodja za skupinsko komuniciranje, spremljanje učnih in raziskovalnih dosežkov ter napredka študentov, preverjanje znanja, nadzor nad učnim procesom, informiranje študentov in promoviranje vsebin kot tudi šole.

II. Drugi tehnološki steber je sistem z možnostjo zagotavljanja prisotnosti v e-izobraževanju in skupinsko delo na daljavo v živo. Prisostvovanje vsem procesom v živo na daljavo je omogočeno s pomočjo konferenčnega sistema Vox Adobe, kateremu se lahko učitelj ali študent pridruži preko internetne video konference. Vsak udeleženec dobi obvestilo s kratkimi navodili preko elektronske pošte za vključitev v video konferenco.

Udeleženec lahko od doma za računalnikom spremlja, kaj prezentira predavatelj na računalniku oz. interaktivni tehnologiji ter kaj govorijo predavatelj in študentje v predavalnici. Udeleženec vidi predavatelja preko web-kamere in se v predavanje vključuje preko besedilnega vmesnika za pogovor »Chat« ali pa se oglasi preko mikrofona, če mu to dovoli predavatelj.

Za izvajanje konferenčnih predavanj konferenčni sistem podjetja Adobe z imenom Vox, ki je popolnoma kompatibilen s tehnologijo, namenjeno za izobraževanje, na kateri se izvajajo določene izobraževalne dejavnosti. Konferenčni sistem je zelo intuitiven za uporabnike, omogoča delitev namizja, je varen, predavanja so zaščiteni z geslom, kompatibilen je s številnimi programi, ki jih uporabljajo predavatelji, omogočajo sodelovanje veliko uporabnikov in ne potrebujejo posebnega administratorja.

Infrastrukturo s konferenčnimi strežniki in sistemom dostopa preko federacije AAI zagotavlja slovensko akademsko omrežje ARNES.

Konferenčna predavanja, ki se izvajajo s pomočjo navedene tehnologije, namenjene za poučevanje, strokovno delo in raziskovanje, se lahko tudi snemajo. Nastale posnetke lahko naložimo v digitalno knjižnico v okviru Moodle. Študentje, ki se niso uspeli udeležiti predavanj na daljavo v živo, si lahko kadarkoli pogledajo posnetek v spletni učilnici. Posnetki predavanj so tudi odlično orodje za študente, ki bi radi nekatere dele predavanja slišali še večkrat.

III. Tretji tehnološki steber je izobraževalna tehnologija namenjena za poučevanje.

Prostori so opremljeni z interaktivnimi tablam SMART in interaktivnimi zasloni za predavatelje – SMART podiumi. Našteta tehnologija omogoča podajanje vsebine na dinamičen in interaktiven način. Največja prednost omenjene tehnologije je, da je kompatibilna s konferenčnim sistemom in omogoča spremljanje dela predavatelja na

interaktivni tabli oziroma podium sistemu na daljavo. Vso delo predavatelja se lahko tudi snema in objavi v spletni učilnici.

Gradivo, ki nastaja na interaktivni tabli, se z zelo preprostim postopkom pretvori v PDF dokumente, slikovno gradivo ali kar v spletno stran. Nastalo gradivo se lahko naloži v spletno učilnico in služi kot gradivo za študij na daljavo.

Tehnologija namenjena skupinskemu strokovnemu delu in poučevanju tako omogoča sprotno nastajanje gradiva med samim predavanjem oziroma že pri pripravi gradiva za predavanje.

Predavatelji lahko uporabljajo lastno programsko opremo za pripravo in izvedbo predavanja, ki je komplementarna interaktivni tabli oziroma interaktivnemu zaslonu. Lahko pa se odločijo tudi za uporabo vrhunske programske opreme interaktivne table, ki je brezplačna in jo imajo pravico uporabljati tako predavatelji kot študenti.

5.2 Knjižnica

Knjižnico je v študijskem letu 2014/2015 vodila zunanja sodelavka bibliotekarka Tatjana Gorjup Hlade, ki je strokovno urejala knjižnično gradivo, katalogizirala in inventarizirala gradivo ter skrbela za vpise bibliografij raziskovalcev in predavatejev. AMEU je referentko Petro Mohorko poslal na biblioterasko izobraževanje, kjer je opravila tudi strokovni izpit. Knjižnica je polnopravni član sistema Cobiss od leta 2012. Gradivo je razdeljeno po lokacijah na dve enoti, v Mariboru in Murski Soboti.

V knjižnici se poleg obvezne študijske literature, od katere je vsaj en izvod na voljo le za čitalnico, nahaja tudi druga literatura iz vseh znanstvenih področij

Študentom je omogočen brezplačen spletni dostop od doma do baz podatkov SpringerLink in Proquest. Študenti imajo elektronski dostop do literature (e- učilnica) ali neposredno v knjižnicah s katerimi ima AMEU – ECM sklenjene pogodbe o sodelovanju.

Tabela 79: Število knjižnih enot po lokaciji

Enota	2013/2014	2014/2015	Skupaj
Maribor	1407	318	2083
Murska Sobota	827	53	1375
Ljubljana	7736		7736
Skupaj	10054		10907

Število knjižničnih enot se je v študijskem letu 2014/2015 povečalo predvsem na lokaciji Maribor. Zaradi selitve matične enote v nove prostore, smo večje število knjig presignirali iz lokacije MS na MB, kar je vidno v tabeli kot upad gradiva. Skupno število knjižnih enot na dan 30. 9. 2015 je bilo 3458.

5.3 Založniška dejavnost

AMEU – ECM je v študijskem letu 2014/2015 izdala 9 publikacij.

Tabela 80: Lastna izdaja

Naslov	Avtor	Leto izida
Društvo i tehnologija - dr. Juraj Plenković : book of abstracts	Međunarodni znanstveni skup Društvo i tehnologija, 20 , 2013, Opatija	2013
Vzporedni življenjepisi	Plutarchus	2014
Virtual organisation and motivational business management / Mirjana Radović Marković ... [et al.]		2014
Praktično usposabljanje za študente visokošolskega strokovnega študijskega programa prve stopnje (VS) : fizioterapija	Železnik, Danica	2015
Quo vadis ageing? / edited by Marija Ovsenik, Rok Ovsenik		2015
Moč podob : študije iz zgodovine in teorije odzivanja	Freedberg, David	2014
Pesmi srca : [izbrane pesmi]	Desbordes-Valmore, Marceline	2014
Orest	Euripides	2014
Zbornik prispevkov z recenzijo	Mednarodna znanstvena konferenca Znanost in kultura za zdravo družbo, 3, 2015, Maribor	2015

Poročilo bibl. Tomaža Ulčakarja o delu Knjižnice AMEU-ISH do oktobra 2015

Gradivo

Do oktobra 2015 je v Knjižnici AMEU-ISH skoraj 7.000 enot gradiva monografskih publikacij in caa 500 zvezkov serijskih publikacij. Redna nabava gradiva je ustavljena že nekaj let, tako da v zadnjem obdobju knjižnica pridobiva novosti s sodelovanjem s sorodnimi inštitucijami (FF, INV ...) preko izmenjav in darov. Velik manko sodobnega gradiva je opazen na področju medijskih študijev, zlasti socialnih omrežij. Od januarja do oktobra 2015 je prirast gradiva v knjižnici 11 naslovov monografskih del in 5 zvezkov serijskih publikacij, to je zlasti obveznih izvodov ustanove (zaključne naloge, lastne izdaje) in nekaj naslovov pridobljenih z izmenjavo publikacij.

Načrtovana nabava predlaganega gradiva dr. Karmen Medice ni bila izpeljana, saj z referata oziroma ustreznih oseb v Mariboru nismo prejeli povratnih podatkov kako izpeljati nakup (že 16. 3. 2015 posredovana prošnja po realizaciji nakupa).

Gradivo je v knjižnici redno in ažurno vneseno v sistem COBISS, za potrebe sodelavcev se vodi v knjižnici tudi bibliografije. Do oktobra je bilo za potrebe bibliografij vnesenih 53 zapisov.

Uporabniki in izposoja

V knjižnici je vpisanih skoraj 2.000 uporabnikov, 1.900 fizičnih oseb (večinoma prednjačijo trenutni oz. nekdanji študenti Univerze v Ljubljani) in skoraj 100 inštitucij (večinoma knjižnice, ki si izposojajo gradivo preko medknjižnične izposoje). V koledarskem letu je aktivnih okoli 120 uporabnikov, ki si izposodi na dom (podatek za 2014) skoraj 5.000 enot gradiva. Občasno prihajajo v knjižnico tudi obiskovalci za uporabo čitalniških mest in izposojajo referenčne literature (slovarji, leksikoni, priročniki...), po oceni je takšnih obiskovalcev okoli 100 na leto (podatek za 2014), s selitvijo na novo lokacijo je opazen upad uporabe čitalniških mest.

Knjižnica je za uporabnike odprta v popoldanskih urah 11,5 ure na teden.

Sodelovanje z AMEU

Na samo knjižnico in bibliotekarja sta se v letu 2014 in 2015 večkrat obrnila predsednik, prof. dr. Ludvik Toplak in dr. Peter Pavel Klasinc za mnenje in s težnjami po združevanju obstoječih knjižnic oziroma zbirk inštitucij, ki so v AMEU (knjižnica ECM, knjižnica Mednarodna inštituta arhivskih znanosti v Trstu, zbirka del Akademije za ples) s Knjižnico AMEU-ISH. Mnenje bibliotekarja je, da je priklapljanje vsebinsko popolnoma različnih zbirk Knjižnici AMEU-ISH nesmotrno, tako z organizacijskega in zlasti vsebinskega vidika. Knjižnica je urejena po sistemu UDK in ima področja, ki so bila pedagoško in raziskovalno pokrita na fakulteti od samega začetka. Zbirka obsega temeljna dela antičnih študij, antropologije vsakdanjega življenja, zgodovinske antropologije, lingvistike, feminističnih študij in medijskih študijev.

6 ZNANSTVENO RAZISKOVALNO, PROJEKTNO IN STROKOVNO DELO

6.1 Raziskovalne skupine

V študijskem letu 2014/ 2015 sta na Alma Mater Europaea – ECM delovali dve raziskovalni skupini:

- Evropska raziskovalna skupina (vodja dr. Nataša Toplak),
- Inštitut za interdisciplinarne raziskave (vodja dr. Jurij Toplak).

Člani raziskovalnih skupin so bili: dr. Nataša Toplak, dr. Jurij Toplak, dr. Vesna Filipović, Mladen Herc, Edvard Jakšič, mag. Boris Miha Kaučič, Leon Šabjan, Irena Šumak, dr. Irena Šumi, mag. Barbara Toplak Perović, Nataša Vidnar.

V sklopu Alma Mater Europaea – Institutum studiorum humanitatis, Fakulteta za podiplomske humanistične študije, Ljubljana sta prav tako delovali dve raziskovalni skupini:

- Center za humanistične študije (vodja dr. Cirila Toplak) in
- Center za zgodovinsko antropologijo (vodja dr. Jurij Mikuž).

Člani raziskovalnih skupin so bili: dr. Alja Brglez, Špela Cugelj, dr. Slađana Mitrović, dr. Svetlana Slapšak in dr. Gita Zadnikar.

6.2 Raziskovalni projekti

Zaključeni znanstveno-raziskovalni programi in projekti v zadnjih dveh letih:

1. VAINNO

(čezmejno inovacijsko omrežje za vrednostno analizo v podporo vrednostni analizi kot inovativnemu orodju za povečanje uspešnosti slovenskih in avstrijskih podjetij)

Projekt odobren v okviru čezmejnega Operativnega programa Slovenija- Avstrija 2007- 2013, ki je del Evropskega sklada za regionalni razvoj, Alma Mater Europaea je vodilni partner.

Trajanje projekta: 1.9.2011- 31. 8. 2013, vsebinsko zaključen, zaključno skupno poročilo oddano v letu 2014.

Koordinator projekta: dr. Tanja Angleitner Sagadin

Strokovni asistent projekta od 20.11.2013 : Petra Braček Kirbiš

Partnerji v projektu:

1. IITF (Institut für Innovations- und Trendforschung – Graz);
2. ISN d.o.o. (Innovation Service Network – Ptuj);
3. Zavod Prava Poteza (Limbuš);
4. ŠGZ (Štajerska gospodarska zbornica-Maribor).

V današnjem svetu globalizacije in tržnega gospodarstva ter zaradi nastale gospodarske in finančne krize je za MSP (mala in srednja podjetja), kakor tudi velika podjetja nujno lansirati na tržišče inovativne izdelke ali storitve s poudarkom na optimalnih stroških proizvodnje oz. razvoja. Tako v Avstriji kot v Sloveniji razpolagamo z velikim potencialom sodobnih tehnoloških rešitev, kar je naša prednost, vendar pa je področje sistematičnega in stroškovno obvladljivega inoviranja še vedno malo poznano in predvsem netransparentno obvladljivo.

Iz malih in srednje velikih podjetij z inovacijskimi potenciali pa prihaja vse več potreb po sodelovanju z raziskovalnimi institucijami, podpornimi mehanizmi in drugimi MSP-ji tudi izven regije, ki se srečujejo s podobnimi izzivi. Pomembna ovira za vzpostavitev takšnega sodelovanja je v veliko primerih preobširnost informacij in posplošenost posredovanega znanja na eni strani, oz. preobremenjeni ali premalo usposobljeni kadri na strani MSP-jev.

Načrtovani cilj projekta je bila **izgradnja in vzpostavitev čezmejne mreže, v kateri bodo povezane raziskovalne institucije, podporne organizacije in MSP-ji** zagotoviti trajnost sodelovanja z nenehnim razvojem metode Vrednostne analize, usposabljanjem kadrov in večanjem kompetenc, pri tem pa skladno s programom uspešen prenos dognanj v prakso in prispevati k večji konkurenčni prednosti ter trajnostnem razvoju.

Cilj projekta je bil v celoti dosežen, saj smo v okviru projekta na podlagi ugotovitev potreb (analiza stanja), razvoja in definiranja metode Vrednostne analize (VA) za MSP ter s preizkušanjem te metode v industrijskih in storitvenih podjetjih na slovenski in avstrijski strani (pilotni projekti) uspeli vzpostaviti čezmejno sodelovanje, v katero so bili vključeni direktni koristniki projekta (raziskovalne institucije in izbrani MSP-ji). Z rezultati projekta so bile obveščene vse ciljne skupine (MSP-ji, raziskovalne institucije, regije, podporne organizacije in širša javnost), v obliki publikacij in preko obstoječega projektnega spletnega portala www.vainno.eu.

2. Promocija slovenske znanosti v tujini

(Mednarodna znanstvena konferenca Science and technology, DIT 2013, Opatija (Hrvaška), 28.- 30. 6. 2013,

(projekt odobren v okviru ARRS Slovenija javnega razpisa za sofinanciranje aktivnosti v zvezi s promocijo slovenske znanosti v tujini v letu 2013), samostojni projekt Alma Mater Europaea

Št. MU-PROM /13-035

Koordinator: dr. Jurij Toplak

Strokovni asistent: Petra Braček Kirbiš

3. 21. Mednarodna znanstvena konferenca Science and technology - Dr. Juraj Plenković, DIT 2014

(projekt odobren v okviru ARRS Slovenija javnega razpisa za sofinanciranje aktivnosti v zvezi s promocijo slovenske znanosti v tujini v letu 2014), samostojni projekt Alma Mater Europaea

Št. MU-PROM /2014-004

Koordinator: dr. Jurij Toplak

Strokovni asistent: Petra Braček Kirbiš

4. Promocija slovenske znanosti s področja arhivske znanosti in arhivske teorije in prakse, kot oblika spodbujanja in sodelovanja pri tovrstnih raziskavah v slovenskem in mednarodnem prostoru

(projekt odobren v okviru ARRS Slovenija javnega razpisa za sofinanciranje aktivnosti v zvezi s promocijo slovenske znanosti v tujini v letu 2014), Alma Mater Europaea Alma Mater Europaea

Št. MU-PROM /2014-001

Koordinator: dr. Peter Pavel Klasinc

Strokovni asistent: Petra Braček Kirbiš

5. Promocija znanstvenoraziskovalne dejavnosti AMEU-ISH pri ASEF

(projekt odobren v okviru ARRS Slovenija javnega razpisa za sofinanciranje aktivnosti v zvezi s promocijo slovenske znanosti v tujini v letu 2014), samostojni projekt Alma Mater Europaea

Št. MU-PROM /2014-023

Koordinator: dr. Cirila Toplak

Strokovni asistent: Petra Braček Kirbiš

6. ALMA MATER EUROPAEA – ECM: zagotavljanje kakovosti visokošolskega zavoda in visokošolskega študijskega programa Upravljanje in vodenje poslovnih sistemov, mednarodna evalvacija ter analiza programske ponudbe

(projekt odobren v okviru MIZŠ javnega razpisa za vzpostavitev sistema zagotavljanja kakovosti na visokošolskih zavodih v republiki Sloveniji v letih 2012-2015), samostojni projekt Alma Mater Europaea

Pogodba št. 3330-13-500300 (OP RCV-VS-12-37)

Koordinator: mag. Barbara Toplak Perovič

Strokovni asistent: Petra Braček Kirbiš

Zaključeni raziskovalni projekti AMEU – ECM, ki so jih izvajale druge visokošolske institucije in je AMEU – ECM sodelovala kot partner projekta:

7. Fizika evolucijskih procesov

(projekt odobren v okviru ARRS Slovenija javnega razpisa za sofinanciranje znanstveno-raziskovalne dejavnosti)

Alma Mater Europaea je partner v projektu, vodilni partner je Univerza v Mariboru, Fakulteta za naravoslovje in matematiko.

Trajanje projekta: 1.7.2011- 30. 6. 2014 zaključen.

Vodja projekta: dr. Matjaž Perc

Poročanje: dr. Matjaž Perc

Znanstveno-raziskovalni programi in projekti v izvajanju:

1. *INSPIRES Evropski projekt*, vodilni partner Erasmus University Rotterdam

(EU projekt: Seventh Network Programme - 7. Okvirni program) Alma Mater Europaea partner v projektu

Grant Agreement Number 320121

Koordinator: dr. Tanja Angleitner Sagadin

Vodilni partner Erasmus University Rotterdam (koordinator vodilnega partnerja: dr. Menno Fenger)

Več zdravja za otroke in mladostnike z avtizmom in njihove družine (ZORA) (NFM)

Trajanje projekta: 22. 1. 2015 - 30. 4. 2016

2. *ATLANTI - Revija za sodobno arhivsko teorijo in prakso, Review for modern archival theory and practice, Rivista di teoria e pratica archivistica moderna (ARRS)*

Trajanje projekta: 1. 1. 2015 - 31. 12. 2016

3. *Mednarodna znanstvena konferenca Science and technology - Dr. Juraj Plenković, DIT 2015 (ARRS)*

4. *Ruski intelektualci v Sloveniji v času po oktobrski revoluciji*

Šifra projekta: J6-5556 (A)

ICK in ISH

Trajanje projekta: 1.8.2013 - 31.7.2016

Vodja projekta: Dr. Grdina Igor

Sodelujoči v prrjektu: Cugelj Špela, dr. Praprotnik Tadej, dr. Ratej Mateja, dr. Zadnikar Gita, dr. Zajc Neža

5. *Raziskave kulturnih formacij*

Šifra projekta: P6—0278

ICK in ISH

Trajanje projekta: 1.1.2004—31.12.2016

Vodja projekta: dr. Mikuž Jurij

Sodelujoči v projektu: Bevc Brane, dr. Brglez Alja, Cugelj Špela, dr. Drnovšek Jaša, dr. Praprotnik Tadej, dr. Slapšak Svetlana, Vlaj Tiva, dr. Zadnikar Gita.

Znanstveno-raziskovalni projekti AMEU v postopku ocenjevanja:

1. **Social gerontological network: Optimal model of regional gerontological centres in Slovenia (SGNet) (program ALIPNE SPACE);**
2. **Smart Policies Enabling Short food supply chain (COST-SPES) (HORIZON 2020) ;**
3. **To set-up a network to exchange experience in order to design, promote and implement Pyrolysis – New source of renewable energy and domestic production of oil – in Danube Region-SPIDER (INTERREG DANUBE) ;**
4. **Development of Value Network to Enhance Transnational Cooperation and Unification of Innovative Business Environment in the Danube Region- DENUBE (INTERREG DANUBE).**

Aktualni nacionalni razpisi za prijave AMEU-ECM na znanstveno-raziskovalne in raziskovalno-razvojne projekte:

- ARRS: Javni razpis za (so)financiranje raziskovalnih projektov za leto 2016 (načrtovan: **december 2015**),
- Ministrstvo za zdravje: Javni razpis za sofinanciranje programov varovanja in krepitev zdravja za leti 2016 in 2017 (načrtovan razpis: **pomlad 2016**),
- Zavod za zdravstveno zavarovanje Slovenije (načrtovani razpis: **december 2016**), tematsko področje: zdravstvo, krepitev zdravja,
- **Nova perspektiva, nove priložnosti – raziskovalno-razvojni projekti v okviru Strategije pametne specializacije:**

Ministrstva za gospodarstvo in tehnologijo ter Ministrstva za izobraževanje, znanost in šport podali prvi pregled javnih razpisov v 2016 in 2017.

Za raziskave, razvoj in inovacije bo za **obdobje 2016 – 2020 na voljo** predvidoma **461 milijonov EUR** nepovratnih sredstev. Za investicije v osnovna sredstva se ne pričakuje nepovratnih sredstev, temveč kredite s subvencijo obrestne mere ter garancijo države.

Za nove javne razpise bo ključno sodelovanje med podjetji in institucijami znanja.

Prvi javni razpis »Izboljšanje mednarodne konkurenčnosti in odličnosti raziskav za sodelovanje v verigah vrednosti« bo predvidoma objavljen sredi **decembra 2015 ali januarja 2016** v višini **12 milijonov EUR**.

Dolgoročna napoved:

Po rezultatih prvega javnega razpisa se **konec leta 2016** pričakuje **nov razpis**, kot nadaljevanje prvega, v višini 78 milijonov EUR.

Pričakujejo se tudi **številni drugi podporni razpisi**, ki bodo dopolnjevali / nadgrajevali raziskovalno-razvojne projekte, in sicer:

1. Eureka (mednarodno sodelovanje pri RR): 17,5 mio EUR;

2. dopolnjevanje razpisa SME Instrument: 18,1 mio EUR;
3. podpora manjšim raziskovalno-razvojnim projektom: 16,6 mio EUR;
4. izvedba pilotnih in demonstracijskih projektov: 12,75 mio EUR;
5. povratni viri za investicije v RR (garancije, lastniški kapital, posojila): 128 mio EUR;
6. spodbujanje raziskovalcev na začetku kariere - 1. generacija (2017–2020) z začetkom v prvi polovici 2016 in 2. generacija (2019-2022) z začetkom v prvi polovici 2018;
7. krepitev VEM točk in podpornega okolja za start-up podjetja;
8. spodbujanje raziskav, razvoja in inovacij e-storitev in mobilnih aplikacij (različna odpiranja od 2016 do 2018): objave v prvih polovicah let 2016, 2017, 2018, 2019;
9. aplikativne raziskave (pilotni projekti), ki predstavljajo nadgradnjo aplikativnih projektov ARRS – začetek v drugi polovici 2016;
10. podporno okolje za prenos tehnologij – začetek v prvi polovici 2016;
11. Razvojna infrastruktura – skupne naložbe JRO ter podjetja;
12. demonstracijski center znanosti z začetkom v 2016 – 2017.

Aktualni mednarodni razpisi za možne prijave AMEU-ECM na znanstveno-raziskovalne in raziskovalno-razvojne projekte

- Erasmus+, KA2: Strateška partnerstva (načrtovan razpis: **december 2015**, rok prijave: **31. marec 2016**, trajanje projekta: 2-3 leta, min. 3 institucije iz 3 programskih držav).

Namen projektov KA2 je projektno sodelovanje oziroma inovativna partnerstva med organizacijami s ciljem razvijanja, testiranja in implementacije inovativnih pristopov in praks za študijske programe, študente, osebe in organizacije; pospeševanje priznavanja in certificiranja veščin in kompetenc; izvedba aktivnosti usposabljanja, poučevanja in učenja kot so intenzivni študijski programi; kombinirane mobilnosti študentov, skupna usposabljanja in poučevanja zaposlenih.

- INTERREG: Služba vlade Republike Slovenije za razvoj in evropsko kohezijsko politiko: razpisi čezmejnih in transnacionalnih programov (http://www.svrk.gov.si/nc/si/medijsko_sredisce/novica/article/1328/6046/):

Mediterran: najava informativne faze pred objavo razpisa, ki bo potekala do konca avgusta. Prijava na razpis za modularne (tematske) projekte v okviru prioritet od 1 do 3 bo mogoča **med 1. 9. in 2. 11. 2015**, razpis bo enostopenjski. Razpis za horizontalne projekte bo dvostopenjski, prva stopnja bo predvidoma odprta **med 10. 11. 2015 in 11. 1. 2016**, druga stopnja pa bo predvidoma odprta **aprila 2016**. Seminar za horizontalne projekte bo potekal v Marseillu 22. 9. 2015. Slovenija bo organizirala informativni dan predvidoma 9. 9. 2015 v Ljubljani. Kontakt: Duša Sodnik, 01 400 3477, dusa.sodnik@gov.si

Podonavje: razpis bo dvostopenjski, prva stopnja bo predvidoma potekala **med 23. 9. in 3. 11. 2015**, druga stopnja pa predvidoma **med 1. 4. in 30. 4. 2016**. Nacionalni

informativni dan bo organiziran predvidoma oktobra 2015. Kontakt: Miran Vatovec, 01 400 3697, miran.vatovec@gov.si

Jadransko-jonski program: datum objave razpisa še ni znan. Kontakt: Duša Sodnik, 01 400 3477, dusa.sodnik@gov.si

Potencialne teme prijav projektov:

- Zagotavljanje blagostanja in pravic otrok in mladostnikov v skladu s Konvencijo o otrokovih pravicah na področju zdravstva, šolstva in prostočasnih aktivnosti,
- Razvoj in implementacija inovativne e-tehnologije »Aktivinspire« pri poučevanju na študijskih programih zdravstvenih ved,
- Razvoj podiplomskega izobraževanja diplomiranih medicinskih za razvoj novih kompetenc na področju izboljševanja standardov zdravstvenih storitev,
- Skrb velikih sistemov za zaposlene pred in po upokojitvi ter možne samoorganizacijske oblike varnosti starejših oseb.

6.3 Erasmus mobilnosti

V študijskem letu 2014/2015 je bilo s strani Nacionalne agencije CMEPIUS (sporazum številka: KA1-HE-062/2014) odobrenih 16 mobilnosti (od tega 13 za Staff/zaposlene, in 3 za študente), realiziranih mobilnosti je bilo 15, od tega 10 za predavatelje in administrativne sodelavce, ter 5 za študente (v okviru Erasmus mobilnosti je možno prenesti štipendije iz kategorije ZAPOSLENI/STAFF na študente, kar smo zaradi velikega zanimanja tudi naredili).

Koordinatorica mobilnosti je bila dr. Tanja Angleitner Sagadin.

Tabela 81: število odobrenih in realiziranih mobilnosti.

Študijsko leto	Štev. odobrenih mobilnosti	Štev. realiziranih mobilnosti
2012/2013	23	12
2013/2014	21	16
2014/2015	16	15

K nam je preko Erasmus mobilnosti prišla 1 študentka (1 za študij fizioterapije iz Hrvaške), 1 predavateljica (teaching – incoming iz gospodarstva na našo štipendijo) 4 predavatelji (1 teaching, 3 training) iz Poljske, Finske in Avstrije (študijski program Socialna gerontologija in magistrski program Zdravstvenih ved). V tujino smo v tem letu poslali 4 študente: 2 na prakso za fizioterapijo (v Avstrijo), 1 na prakso za Socialno Gerontologijo (Hrvaška), ter študenta EPŠ na prakso v Turčijo, ter nato zaradi prekinitve (višja sila – vojna v Siriji) dalje v Avstrijo.

9 zaposlenih (strokovnih in akademskih sodelavcev) AMEU je odšlo na usposabljanja in predavanja v tujino, od tega 3 na tečaje tujih jezikov, 1 na mednarodni staff teden, 1 predavatelj na Hrvaško in 2 v Makedonijo, ter dve osebi na usposabljanja (networking, projekti, drugo).

6.4 Organizacija znanstvenih in strokovnih srečanj

AMEU – ECM je bila tudi v študijskem letu 2014/2015 organizatorica in soorganizatorica 2 mednarodnih znanstvenih konferenc, 1 vseslovenskega posveta, 2 strokovnih srečanj za arhiviste, strokovne konference za Visoke zdravstvene šole ter soorganizatorica strokovnega posveta Integrativne medicine. Kronologija omenjenih konferenc, simpozijev, itd.:

Oktober 2014: Bled, Strokovni posvet Združenja za integrativno medicino Slovenije (sodelujoči AMEU: prim.dr. Zmago Turk, prof.dr. Slaviša Stanišič, dr. Momir Dunjić, mag. Tomaž Klojčnik). Častni gostje: prof. Dr. Yoshiaki Omura, prof.dr. Marilyn Jones, dr Kemal Ozerkan.

December 2014: Ljubljana; simpozij Arhivistov (organizator doc.dr. Peter Pavel Klasinc), ovrednoten s 0.6 točke. Udeležba vseh študentov podiplomskega študija ARHDOK.

Marec 2015: Maribor: 3. mednarodna znanstvena konferenca (organizator AMEU, vodja organizacijskega in programskega odbora: doc.dr. Bojana Filej) - »Znanost in kultura za zdravo družbo« ki bo potekala 20. in 21. marca 2015. cca 120 udeležencev.

Junij 2015: Ljubljana: celodnevni simpozij Arhivistov (organizator doc.dr. Peter Pavel Klasinc), ovrednoten s 0.6 točke. Udeležba vseh študentov podiplomskega študija ARHDOK.

Junij 2015: Ljubljana: Posvet v državnem svetu na temo Socialne gerontologije (prof. Dr. Toplak in prof.ddr. Mara Ovsenik). Med govorniki: mag. Vlasta Nussdorfer, varuhinja človekovih pravi, predstavniki vladnih organizacij in NGOs, ter strokovna gostja iz Avstrije, mag. Babette Grabner, predstojnica študijskega programa ZN na Fachhochschule Salzburg-Puch.

28-30.6.2015: DIT Opatija, soorganizator konference Science and Technology. AMEU je ponovno vodila 3 sekcije: Medgeneracijsko sožitje, Integrativno medicino in Evropske poslovne študije. Konference so se udeležili doktorski študenti Socialne gerontologije (38) ter študenti Evropskih poslovnih študij (28).

AMEU - ECM je finančno podprla tudi dogodek, vezan na študijski program Arhivistika in dokumentologija:

- mednarodno arhivsko šolo v Trstu, Italija (oktober 2015), v organizaciji Mednarodnega inštituta arhivskih znanosti

7 ZAGOTAVLJANJE KAKOVOSTI

Evalvacija predstavlja osnovno aktivnost, s katero se zagotavlja kakovost procesov v visokem šolstvu. Evalvirati pomeni oceniti kakovost posameznih študijskih programov in področij delovanja. Prednosti in pomanjkljivosti v izobraževalnem procesu morajo biti analitično predstavljene s spremljajočimi nasveti in pobudami za izboljševanje kakovosti.

Komisija za kakovost je v študijskem letu 2014/2015 delovala v sestavi: mag. Tomaž Klojčnik – predsednik, mag. Barbara Toplak Perovič – članica, Alen Kapel – študent in Vanica Petrovič ter njen namestnik mag. Tine Kovačič kot predstavnika kliničnega okolja.

Delo komisije je podrobneje opredeljeno v Poslovniku kakovosti, ki ga je potrdil in sprejel Upravni odbor na svoji 13. seji, dne 4.8.2011 in je bil dopolnjen na 24. seji, dne 24.2.2014. V poslovniku je opredeljen tudi sistem obvladovanja in nadziranja kakovosti.

Komisija se je v študijskem letu sestala na dveh sejah in obravnavala vse aktualne kriterije za zagotavljanje in izboljševanje strukturnih, procesnih in rezultatnih standardov. Med drugim je sprejela za spremljanje kakovosti naslednje kazalnike:

- Izobraževalna dejavnost (število učnih baz, število mentorjev, število mentorjev prisotnih na strokovnem izpopolnjevanju, zadovoljstvo študentov s kliničnim usposabljanjem, zadovoljstvo študentov in visokošolskih učiteljev z izvajanjem izobraževalnega procesa),
- Študenti (število razpisanih mest, število vpisanih na dan 10.10., število vpisanih po spolu in regiji bivanja, prehodnost, zadovoljstvo),
- Kadri (število visokošolskih učiteljev in sodelavcev v delovnem razmerju ter pogodbeni sodelavci na dan 30.9., število zaposlenih in pogodbenih nepedagoških delavcev, zadovoljstvo),
- Materialni pogoji (prostori po lokaciji – velikost, oprema, knjižnica – lokacija, oprema, število knjižnih enot – knjige, revije, bibliografske baze),
- Znanstveno raziskovalna dejavnost (število projektov, število zaposlenih visokošolskih učiteljev na projektih, izpis Cobiss, število raziskovalnih skupin, število Sicris točk).

Po sprejetju samoevalvacijskega poročila za študijsko leto 2013/2014 je komisija predlagala korektivne ukrepe, ki so bili potrjeni na 68. seji senata, dne 24.6.2015. Predlagani ukrepi so se časovno nanašali na leto 2015, delno pa tudi na leto 2016. Vsi predlagani korektivni ukrepi za leto študijsko leto 2014/2015 so bili izvedeni. Notranja izredna evalvacija študijskih programov, za katere bo v letu 2016 napočil rok za podaljšanje akreditacije, pa bo izvedena v poletnem semestru 2015/2016. Izdelan je bil tudi program aktivnosti za uveljavitev vseh priporočil, ki so bile podane s strani notranjih, zunanjih in mednarodnih akreditacij, izvedenih v letu 2015.

Posebno pozornost je komisija namenila rednemu spremljanju kakovosti pedagoškega procesa, v zagotavljanja katerega sodelujejo vsi deležniki - študenti, visokošolski učitelji in strokovni sodelavci, mentorji, administrativni delavci in vodstvo.

Glavni namen spremljanja kakovosti je ugotovitev realnega stanja ter opredelitev dobrih in slabih strani delovanja zavoda. Z rednim spremljanjem kakovosti je omogočeno sprotno izboljševanje študijskega procesa, ki omogoča nenehen razvoj zavoda.

Pri spremljanju in zagotavljanju kakovosti smo upoštevali: Zakon o visokem šolstvu, Merila za akreditacijo in zunanjo evalvacijo visokošolskih zavodov in študijskih programov NAKVIS-a, Statut Alma Mater Europaea – Evropskega centra, Maribor, Poslovnik kakovosti na Alma Mater in Pravilnik o študentski anketi.

Za namene spremljanja kakovosti je komisija posodobila tudi vprašalnike in vsebine vprašalnikov, s katerimi se spremlja kakovost. Anketne vprašalnike izpolnjujejo študenti, mentorji, visokošolski učitelji in strokovni sodelavci ter redno zaposleni.

Študenti izpolnijo naslednje anketne vprašalnike:

- Študentske ankete,
- Praksa,
- Evalvacijski vprašalnik – praktično usposabljanje,
- Mentorji,
- Ankete za diplomante AMEU – ECM,
- Obremenjenost študentov.

Mentorji iz učnih zavodov izpolnijo anketna vprašalnika:

- Mentorji,
- Evalvacijski vprašalnik (evalvacija strokovnega izpopolnjevanja za mentorje).

Visokošolski učitelji in strokovni sodelavci izpolnijo:

- Zadovoljstvo predavateljev.

Zaposleni izpolnijo anketni vprašalnik:

- Delovno zadovoljstvo zaposlenih.

Anketiranje poteka preko spletnih anket, je anonimno in prostovoljno. V študijskem letu 2012/2013 smo prvič izvedli tudi anketiranje o zadovoljstvu diplomantov. Vsak anketirani lahko poda tudi mnenja, sugestije, kritike, želje in predloge.

Najpomembnejše rezultate nekaterih anket smo predstavili že v predhodnih poglavjih – zadovoljstvo študentov s praktičnim (SG) in kliničnim usposabljanjem (ZN, FTH), obremenjenost študentov, zadovoljstvo študentov, zadovoljstvo diplomantov, zadovoljstvo visokošolskih učiteljev in strokovnih sodelavcev. V nadaljevanju predstavljamo najpomembnejše rezultate ostalih anket.

7.1 Analiza anketnih vprašalnikov – ocene mentorjev

Mentorjem iz učnih zavodov smo posredovali anketni vprašalnik z namenom, da bi iz podatkov lahko ugotovili, kako je potekalo praktično in klinično usposabljanje v učnem zavodu in kako mentorji ocenjujejo znanje in usposobljenost študentov, ko pridejo v učni zavod. Posamezne trditve navedene v vprašalniku so ocenjevali s pet stopenjsko lestvico strinjanja na trditve, podali pa so lahko predloge za izboljšave, predloge vsebin za strokovno izpopolnjevanje ter izrazili mnenje o tem, kaj je bilo v študijskem letu dobro.

Mentorji študentom socialne gerontologije so z najvišjo povprečno oceno 5,0 ocenili naslednje trditve: Pred pričetkom PU študentu predstavim delovno področje (oddelek, enoto, idr.); Študenta seznanim z organizacijo in pravili oddelka/enote; Študenta predstavim zaposlenim.; Ob zaključku PU študenta seznanim z oceno in mu jo obrazložim; Motiviran študent lahko na PU v naši učni bazi pridobi nova znanja in veščine. in z najnižjo oceno 1,1 so ocenili trditev – s študenti pogosto prihajam v konfliktno situacije. S povprečno oceno 3,7 so ocenili, da imajo študenti dovolj praktičnega znanja glede na letnik študija in s 3,7, da imajo študenti dovolj teoretičnega znanja. Mentorji so tudi navedli, da potrebujejo konkretna navodila, katera znanja morajo študenti usvojiti in da si želijo več komunikacije s šolo. . Opozorili so, da bi se tekom študija bolj podrobno dotaknili področij starostnikov, ki so kakorkoli ovirani v svojem funkcioniranju. Ostali podatki so razvidni v prilogi 13.

Mentorji študentom fizioterapije so z najvišjo oceno 4,8 ocenili, da pred pričetkom KU študentu predstavim delovno področje; pred pričetkom KU študentu posredujem informacije za kakovostno izvajanje PU; Študenta seznanim z organizacijo in pravili oddelka/enote; S študenti komuniciram odprto; Študentom odgovarjam na zastavljena vprašanja . Z najnižjo oceno 1,5 so ocenili trditev, da s študenti pogosto prihajajo v konfliktno situacije in u oceno 2,7 zadostnost praktičnega znanja in z 3,0 zadostnost teoretičnega znanja ter s 3,1 študentovo samoiniciativnost. Mentorji so navedli nekaj predlogov za izboljšanje klinične prakse, kot npr: dnevnik študenta ni ustrezen, ker manjkajo natančna navodila za ocenjevanje, saj z eno oceno ni možno hkrati ocenjevati več različnih kriterijev in da naj študent opravi najprej izpit iz nekega področja, da bi pridobil teoretične osnove za izvajanje klinične prakse. Priporočajo, da bi študenti imeli v sklopu šole več praktičnih vaj in da bi študenti bili bolj podučeni glede pisanja dnevnikov. Ostali natančnejši podatki so v prilogi 14.

Mentorji študentom zdravstvene nege so najbolje ocenili (4,8), da s študenti komunicirajo odprto in s 4,7, da pred pričetkom KU študentu predstavijo delovno področje. Najnižje so ocenili trditve, da s študenti prihajajo pogosto v konfliktno situacije (2,9), da so študenti na KU samoiniciativni in si sami poiščejo delo (3,4) in ter da znajo povezovati teorijo s prakso (3,4).

Mentorji opažajo, da študenti nimajo dovolj temeljnega znanja, priporočajo, da naj najprej usvojijo teoretično znanje na določenem področju, šele nato naj opravljajo klinično usposabljanje. Mentorji si v prihodnjem študijskem letu želijo, da se jim na šoli mentorstva bolje predstavi način ocenjevanja (priloga 15).

7.2 Analiza anketnih vprašalnikov – ocenjevanje mentorjev s strani študentov

Študenti fizioterapije so ocenjevali tudi mentorje. Ocene mentorjev so v razponu od 3,6 do 4,6. Podali pa so tudi pohvale in kritike mentorjev, ki so razvidne iz priloge 16. Študenti so tudi zapisali predloge izboljšav:

- premalo praktičnega dela,
- večja objektivnost pri pri izvedbi kolokvijev,
- večja odprtost za vprašanja študentov,
- boljše skripte.

Vse pohvale, kritike in predloge izboljšav bodo obravnavale katedre in komisija za kakovost.

7.3 Analiza delovnega zadovoljstva

Spletni anketni vprašalnik je izpolnilo sedem zaposlenih na AMEU – ECM. En anketirani je bil star manj kot 30 let, štirje med 31 in 40 let ter 2 med 41 in 50 let, vseh sedem anketiranih je imelo 5 ali manj let delovne dobe. Šest jih je bilo administrativnih delavcev in eden tehnični sodelavec, dva sta imela magisterij, štirje visoko izobrazbo in en srednjo izobrazbo.

Trditve o delovnem zadovoljstvu so ocenjevali s pet stopenjsko lestvico (1-sploh se ne strinjam, 2-bolj se ne strinjam kot strinjam, 3-ne morem se odločiti, 4-bolj se strinjam kot nestrinjam in 5-povsem se strinjam). Z oceno 5 so se strinjali s trditvami: varnost na delovnem mestu je zagotovljena ter z oceno 4,9 so se strinjali, da s svojim delom prispevajo k uspešnosti AMEU, da so zadovoljni z delom vodstva; da je opremljenost na delovnem mestu dobra; da s prihodom/odhodom na AMEU nimajo težav; da so odnosi s sodelavci dobri. Z najnižjo oceno 3,9 so ocenili trditve: Uspešnost mojega dela se vrednoti po vnaprej znanih standardih; Za dobro opravljeno delo sem pohvaljen/a, nagrajen/a ter AMEU me podpira pri dodatnem izobraževanju.

Podali pa so še pobude, predloge in pripombe: selitev v večje prostore; prednovoletno druženje vseh zaposlenih, brez študentov. Natančnejši podatki so v prilogi 17.

7.4 Ugotovitve komisij v notranji in zunanji presoji

V sklopu projekta Zagotavljanje kakovosti visokošolskega zavoda in visokošolskega študijskega programa Upravljanje in vodenje poslovnih sistemov, mednarodna evalvacija ter analiza programske ponudbe so bile načrtovane notranja, zunanja in mednarodna presoja. Notranja presoja je bila izvedena 25.11.2013 in zunanja presoja 23.5.2014.

Obe komisiji sta podali predloge za izboljšanje stanja in za odpravo pomanjkljivosti. Predlogi za odpravo pomanjkljivosti so bili nemudoma upoštevani in pomanjkljivosti odpravljene.

Večina predlogov pa se je nanašala na izboljšanje kakovosti, od katerih smo jih večino sprejeli in upoštevali.

Pristopili smo že k pripravi definiranja nalog in odgovornosti predstojnikov oddelkov na področju vodenja in zagotavljanja kakovosti, k omejitvi števila diplomskih, magistrskih in

doktorskih del, k omejitvi števila predmetov na vseh programih / nivojih (predlog 3), k hierarhični opredelitvi nivojev in vrst dokumentov in zapisov ter s tem k zagotovitvi celostnega pregleda dokumentacije, k sistemizaciji delovnih mest z določitvijo odgovornosti in pristojnosti, vzpostavitvi sistema zagotavljanja in preverjanja kompetentnosti za medsebojno nadomeščanje zaposlenih in ustrezno opredelitev odgovornosti za nadomeščanje (matrika nadomeščanja), s seznanjanjem potencialnih delodajalcev s poklicem socialnega gerontologa.

Za uvedbo nekaterih predlogov za izboljšanje je potreben daljši čas, ali pa je potrebno odstraniti vzroke za nerealizacijo predlogov, kar pa zahteva večje organizacijske in/ali kadrovske spremembe.

7.5 Analiza izsledkov anket in drugih oblik spremljanja kakovosti izvajanja študijskih programov

Analiza spremljanja kakovosti izvajanja študijskih programov je bila narejena na osnovi:

- SWOT analize za namen samoevalvacijskega poročila za študijsko leto 2014/2015,
- na osnovi predloga izboljšav Komisije za kakovost, ki je izhajal iz samoevalvacijskega poročila za študijsko leto 2012/2013,
- analize anketnih vprašalnikov za študijsko leto 2014/2015,
- ugotovitev komisije strokovnjakov v notranji presoji zagotavljanja kakovosti na AMEU – ECM z dne 25.11.2013, izvedene v sklopu projekta Zagotavljanje kakovosti visokošolskega zavoda in visokošolskega študijskega programa UVPS (Kakovost),
- ugotovitev komisije strokovnjakov v zunanji presoji zagotavljanja kakovosti na AMEU – ECM z dne 15.5.2014, izvedene v sklopu projekta Kakovost.

Ugotovitve iz SWOT analize smo združili v tri kategorije: organizacija, odnos/komunikacija, motivacija/sodelovanje.

Tabela 82: SWOT analiza

SWOT	Organizacija	Odnos/komunikacija	Motivacija/sodelovanje
Prednosti	majhnost organizacije, fleksibilnost, hitra odzivnost, oprema in prostori, spremljanje potreb na trgu dela, mednarodna in institucionalna povezanost, dobra mreža učnih baz	osebni stik zaposleni – študent, odzivnost učiteljev na težave študentov, individualno mentorstvo v učnih zavodih	dostop do predstojnikov, motiviranost študentov zaradi samofinanciranja študija, snemanje predavanj, obiskovanje predavanj, visoka prehodnost iz letnika v letnik, sodelovanje z učnimi zavodi, sodelovanje domačih in tujih strokovnjakov, sodelovanje s tujimi akademskimi institucijami, povečanje števila sodelavcev iz celotne Slovenije, izjemno veliko število mentorjev iz kliničnega okolja, vpetost v trg dela in konkurenco
Slabosti	spreminjanje urnika, obveščanje študentov o spremembah, ni koncesije zato so študenti samoplačniki	pravočasno javljanje odsotnosti predavateljev	izpad predavanj zaradi zunanjih predavateljev,
Priložnosti/ izzivi	pridobivanje učnih zavodov v tujini, pridobitev koncesije in s tem možnost zaposlitve večjega števila predavateljev, organiziranje znanstvenih simpozijev	zagotavljanje enakopravnega statusa zavoda in regije	sodelovanje z društvom fizioterapevtov Slovenije, motiviranje predavateljev za udeležbo na usposabjanju strokovnjakov Nakvis (tudi študenti preko ŠOS), pridobivanje novih učnih baz doma in v tujini, pridobivanje novih mentorjev iz kliničnega okolja doma in v tujini, omogočanje strokovnega izpita iz področja socialnega dela za študente socialne gerontologije

Nevarnosti	- zaradi gospodarske krize zmanjšanje števila študentov na samoplačniških programih Prilagajanje reformam na področju visokega šolstva v RS		
-------------------	--	--	--

Ob upoštevanju še vseh drugih podatkov smo oblikovali razvojno strategijo AMEU – ECM, pri čemer smo povezali podatke v štiri kategorije.

Uporaba prednosti za izkoriščanje priložnosti

AMEU – ECM je bila ustanovljena leta 2007 in se vsa leta postopno razvija ter dopolnjuje svojo infrastrukturo za zagotavljanje kakovostne izvedbe študijskega procesa. Majhnost organizacije je vezana bolj na število redno zaposlenih visokošolskih učiteljev, kot pa na število študentov. Njena prednost je v enostavni organizacijski strukturi, ki omogoča hitro odzivnost, spremljanje potreb na trgu dela in zaznavanje potreb študentov. AMEU – ECM se zaveda, da je njeno delo osredinjeno na študente, zato je odnos zaposlenih do študentov profesionalen. Predstojniki oddelkov in visokošolski učitelji so dosegljivi, še zlasti ob pojavu težav pri študentih in sprotno razrešujejo probleme. Ker AMEU – ECM izvaja študijske programe katerega sestavni del je tudi klinično usposabljanje, je nujno vzpostavljati dobro sodelovanje z učnimi zavodi in mentorji. Mentorstvo je individualno, saj so možnosti učnih zavodov večje kot je število študentov. Študenti so za študij motivirani, kar je vidno iz velike prehodnosti študentov v višje letnike, saj gre za samoplačljiv študij. AMEU – ECM postopno vzpostavlja sodelovanje z visokošolskimi akademskimi institucijami doma in v tujini ter v pedagoški proces vključuje strokovnjake iz Slovenije kakor tudi iz tujine.

Navedene prednosti so osnova za izboljševanje kakovosti izobraževanja in za širjenje mreže učnih zavodov v tujini. Opravljanje kliničnega usposabljanja v tujih učnih zavodih in s tem prepoznavanje znanja in usposobljenosti študentov odpira možnosti kasnejšega zaposlovanja diplomantov, hkrati pa študentom nudi širše poznavanje področja, v katerem delujejo ter prenos dobrih praks iz tujine v Slovenijo. Ker se izvajajo študijski programi tudi v najmanj razviti slovenski regiji, s čimer je približano izobraževanje tamkajšnjemu prebivalstvu, morajo biti vsa prizadevanja zavoda usmerjena v pridobivanje koncesije in v zagotavljanje enakopravnega statusa zavoda in regije v slovenskem prostoru.

Premagovanje slabosti kot priložnost za izziv

Pridobitev koncesije- Med tem ko so samoplačniki izjemno resni študenti, pa bi koncesija omogočila redni študij študentom, ki si samoplačniško študija zaposljivih poklicev ne morejo privoščiti. Koncesija bi omogočila tudi zaposlovanje novih učiteljev.

Preprečevanje premikanja predavanj- Večina visokošolskih učiteljev ni redno zaposlenih, pedagoške obveznosti izvajajo na osnovi pogodb. Gre za strokovnjake iz prakse, ki svoja praktična znanja in izkušnje prenašajo v pedagoški proces in s tem neposredno povezujejo teorijo in prakso. Ker pa so učitelji zaposleni drugje, večinoma v praksi ali na drugem zavodu, ki mu morajo ob pojavu zahtev dati prednost, lahko pride do izpada že napovedanih predavanj ali vaj. Ker dogodka ni možno javiti nekaj dni vnaprej, saj gre za izreden dogodek, tudi študenti o tem niso pravočasno obveščeni. Zato se urnik večkrat spreminja, kar povzroča pri študentih, ki so zaposleni, težave pri udeleževanju na predavanjih in drugih študijskih obveznostih. Pridobljena koncesija bi omogočila zaposlitev večjega števila visokošolskih učiteljev za polni delovni čas ter omogočila bi študij zaposljivih poklicev tudi tistim, ki si ga samoplačniško ne morejo privoščiti.

Pridobivanje novih učnih baz- Klinično usposabljanje je organizirano tako, da ga lahko študenti opravijo čim bližje naslovu bivanja, zato je potrebno nenehno širjenje mreže učnih zavodov tako v Sloveniji kot tudi v tujini. Navedeno povečuje možnosti zaposlovanja diplomantov, pa tudi prenos dobrih praks iz tujine v Slovenijo.

Izobraževanja mentorjev- Vsako leto se naj, glede na pridobljene nove učne baze, izvajajo nova izobraževanja mentorjev. Predlaga se dodajanje novih tem, predvsem s področja pedagoške didaktike.

Glede na vsakoletno povečanje števila mentorjev in učnih baz, se predlaga nova zaposlitev (vsaj delno) za učitelja fizioterapije, ki bi bil zadolžen za koordinacijo kliničnega usposabljanja.

Znanstveni napredek- AMEU – ECM vzpostavlja stike s tujimi akademskimi institucijami in tako vzpostavlja možnosti organiziranja mednarodnih dogodkov (sestankov, simpozijev, konferenc in strokovnih srečanj) za strokovni ter znanstveni napredek. AMEU-ECM bi lahko, glede na dane možnosti in odlično sodelovanje s tujimi strokovnjaki in znanstveniki, sodelovanje še krepil in v ta namen tudi organiziral mednarodne dogodke.

Vzpostavitev International week- glede na vzpostavitev stikov s tujimi akademskimi institucijami se predlaga, da se na AMEU – ECM določi teden, v katerem se povabi k sodelovanju tuje strokovnjake.

Vključevanje študentov v znanstveno raziskovalno delo- Predlaga se večje vključevanje študentov v znanstveno raziskovalno delo. V ta namen se predlaga, da se študenti vključujejo glede na stopnjo izobraževanja.

Tutorski sistem- AMEU –ECM ima vzpostavljen tutorski sistem, vendar si želi vzpostaviti še boljši tutorski sistem. V ta namen se predlaga postavitve vodje tutorjev študentov in vodje tutorjev učiteljev.

Programi za usposabljanje- AMEU –ECM ugotavlja, da si mnogi diplomanti drugih fakultet želijo pridobiti nova znanja, vendar pa magistrski ali doktorski program zahteva tudi veliko

raziskovanja. Zato se predlaga akreditacija t.i. programov za usposabljanje na podiplomski stopnji.

Akreditacija novih lokacij- Glede na to, da se na AMEU-ECM vpisujejo študenti iz cele Slovenije, se predlaga akreditacija novih lokacij v Sloveniji. V ta namen se na izbranih lokacijah vzpostavijo materialni pogoji za izvajanje študija, kot so dobro opremljene predavalnice, knjižnica, študentski referat, študentska soba itd.

Izobraževanja za učitelje- AMEU-ECM si želi najvišjo možno stopnjo kakovosti in strokovnosti učiteljev, zato se predlagajo dodatna izobraževanja doma ali v tujini za učitelje in druge kadre.

Študentski projekti- Študenti so bili v preteklosti aktivni na projektih in ugotovljeno je, da si želijo še več študentskih projektov. Zato se predlagajo dodatni študentski projekti za povezovanje teorije in prakse.

Ugotavljanje prednosti za premagovanje nevarnosti

Del spremljanja kakovosti je tudi ugotavljanje prednosti. Nenehno izboljševanje kakovosti, kot strateški cilj AMEU – ECM, je osnova za prepoznavnost diplomantov in samega zavoda tako v Sloveniji kot tudi v tujini. Zavest kandidatov in njihova želja po kakovostnem izobraževanju in pridobivanju znanja pripore, da se število študentov, kljub gospodarski in osebnim finančnim krizi povečuje.

AMEU-ECM si prizadeva za prepoznavanje svojih prednosti in nenehno nagrajevanje le teh. AMEU- ECM si prizadeva za iskanje novih deficitarnih in v Sloveniji in tujini podhranjenih znanstvenih področij ter vzpostavitev izobraževanj na teh področjih.

Izogibanje nevarnostim zaradi slabosti

Kljub nenehni rasti števila študentov na AMEU-ECM pa se vse ostale visokošolske institucije v RS soočajo z upadom števila študentov. Zato je potrebno, v izogib morebitnemu zmanjšanju števila študentov v prihodnosti, nadaljevati s čimprejšnjim odkrivanjem slabosti in sprejemanju sprotnih ukrepov. AMEU-ECM si mora prizadevati za pridobitev koncesije, da bodo na AMEU-ECM lahko študirali tudi tisti študenti, ki si zaradi finančnega stanja zdaj tega ne morejo privoščiti. Koncesija omogoča tudi zaposlovanje visokošolskih učiteljev za polni delovni čas, kar lahko pripomore k več raziskovanju na AMEU-ECM. AMEU-ECM si mora prizadevati tudi za okrepitev projektne pisarne, za pridobitev več domačih in tujih projektov. AMEU-ECM si mora prizadevati tudi k pomladitvi pedagoških kadrov.

Področje visokega šolstva je podvrženo nenehnim zakonodajnim spremembam. Reformam visokega šolstva se mora AMEU-ECM sproti prilagajati, kar je ob dobro vzpostavljeni organizacijski strukturi, lahko tudi ovira. Vse zakonodajne spremembe namreč niso v prid vsem visokošolskim zavodov v RS in lahko pomenijo tudi pretirano regulacijo samostojnih visokošolskih zavodov ter ne prinašajo dviga kakovosti.

SKLEPNE UGOTOVITVE

V študijskem letu 2014/2015 je zavod kot tudi študijski programi sledili akreditaciji, pri tem pa se kadrovske, organizacijske in infrastrukturo izpopolnili. Razširila se je mreža učnih zavodov za izvajanje kliničnega in praktičnega usposabljanja. Tudi znanstveno raziskovalno

delo se je okrepilo. V celotnem študijskem letu so bili zasledovani principi kakovosti, relevance in racionalizacije. Krepilo se je povezovanje z lokalnim gospodarstvom ter z zdravstvenimi, socialno varstvenimi in drugimi institucijami.

Ker zavod nima koncesije za noben študijski program, se to odraža v zmanjšanju števila vpisanih v nekatere študijske programe, čeprav se skupno število novo vpisanih študentov povečuje. Zato si bo moral zavod v prihodnje prizadevati za še večjo promocijo in prepoznavnost v regijskem in širšem slovenskem prostoru, kakor tudi v mednarodnem prostoru ter zagotoviti izboljšanje kakovosti izobraževalnega procesa v vseh študijskih programih. Zavod si bo prizadeval večjo internacionalizacijo, za vzpostavitev transnacionalnega izobraževanja in drugih oblik mednarodnega povezovanja, še zlasti za izvajanje študijskih programov Socialna gerontologija, Fizioterapija in Evropske poslovne študije v tujini ter za vključevanje tujih študentov in profesorjev v izobraževanje pri nas.

Za preverjanje kakovosti bomo tudi v prihodnje izvajali ankete ter z natančno analizo pripomb, predlogov in želja študentov, učiteljev, mentorjev, delodajalcev in zaposlenih sprejemali ukrepe za izboljšavo procesov, ki vodijo v vse višji kakovosti. Namen anketiranja je ugotavljanja dejanskega stanja, ter na tej podlagi vzdrževanja prednosti, spodbujanja k novim rešitvam ter končno izboljševanje kakovosti vseh procesov.

Zavedamo se, da so za kakovostno izvajanje študijskih programov potrebni kakovostni visokošolski učitelji in drugi strokovni sodelavci, zato bomo naše aktivnosti usmerili ne le v krepitev povezave med zavodom in visokošolskimi učitelji ter mentorji v učnih zavodih, temveč tudi v njihovo redno strokovno izpopolnjevanje. S kontinuiranim povezovanjem bomo gradili njihovo pripadnost zavodu. Visokošolske učitelje bomo vzpodbujali k pripravi ustreznih učbenikov.

Posebno pozornost bomo tudi v prihodnje namenjali tistim študijskim programom katerih sestavni del je klinično oziroma praktično usposabljanje v učnih zavodih, kjer študenti svoje teoretično znanje, pridobljeno v simuliranem okolju kabinetov, preizkušajo v realnem okolju v praksi.

Še več pozornosti bo potrebno posvetiti tudi znanstveno-raziskovalnemu delu. Potrebne bodo dodatne spodbude visokošolskim učiteljem za aktivno ukvarjanje z znanstveno-raziskovalnim delom in za predstavljanje njihovih dosežkov na domačih ter tujih znanstvenih in strokovnih srečanjih. Pomembno je tudi, da se bo šola v prihodnje prijavljala na različne razpise, kot nosilec ali kot partner v projektih.

Krepili bomo dobre medosebne odnose, zadovoljstvo in pripadnost zavodu vseh subjektov, ki sodelujejo v pedagoškem, znanstvenem in raziskovalnem procesu.

AMEU - ECM bo pri svojem nadaljnjem delu sledila svoji viziji in strategiji razvoja ter tudi v prihodnje razvijala nove študijske programe. Še zlasti si bo prizadevala, da postane mednarodno izobraževalno središče ter center odličnosti v izobraževanju in raziskovanju v Centralni Evropi, zlasti v Podonavju.

Maribor, 19. 4. 2016

Predsednik
Prof. dr. Ludvik Toplak